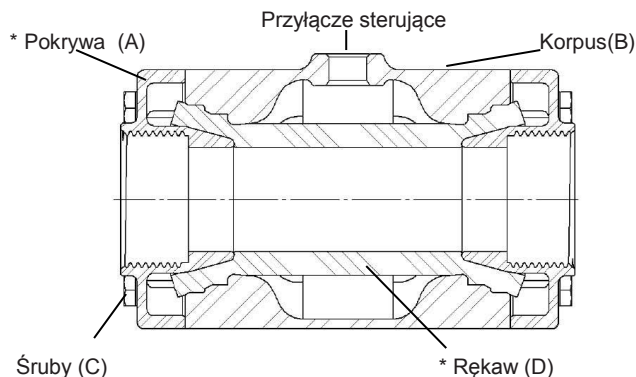


Instrukcja montażu zaworów zaciskowych

AKO serii VMC DN10 do 50, typ G, N, T, R, M, F, FA



Demontaż starego rękawa

Ustawić zawór śrubami do góry i przytrzymać za korpus. Śruby (C) odkręcić na krzyż za pomocą grzechotki i odpowiedniej nasadki (łeb śruby: Torx 30 lub sześciokątny o rozmiarze 10). Następnie obrócić zawór i również poluzować na krzyż wszystkie śruby (C). Teraz, za pomocą wkrętaka płaskiego, zdjąć z obudowy obie pokrywy (A). Następnie rękaw (D) wypchnąć z korpusu (B) lub wyciągnąć za pomocą szczypiec do rur. Czynność tę można ułatwić, stosując pastę montażową AKO (MP200 lub MPL200), smarując nią powierzchnię między rękawem (D) a korpusem (B). Wszystkie części zaworu należy oczyścić i sprawdzić pod kątem uszkodzeń, starzenia i porowatości, w razie potrzeby wymienić.

Montaż nowego rękawa

Rys. 1: Wcisnąć rękaw (D) do korpusu (A), aż będzie wystawał 3-7 mm. W przypadku problemów należy użyć pasty montażowej AKO (MP200 lub MPL200) pomiędzy rękawem (D) a korpusem (B). **Uwaga!** W przypadku zaworów zaciskowych stosowanych w przemyśle spożywczym i farmaceutycznym, należy używać pasty montażowej AKO MPL200.

Rys. 2: Na oba końce rękawa (D) wewnątrz oraz na stożek pokrywy (A) nanieść cienką warstwę pasty montażowej AKO (MP200 lub MPL200).

Rys. 3: Jedną ręką ustawić i przytrzymać zespół zaworu, następnie drugą ręką nałożyć skośnie pokrywę (A) do rękawa (D) i wcisnąć. Aby złącze śrubowe nie uległo uszkodzeniu, śruby (C) przed wkręceniem należy nasmarować odpowiednim smarem poślizgowym.

Rys. 4: Ustawić pokrywę (A) otworami na śruby naprzeciwko otworów w obudowie (B). Następnie drugą ręką włożyć śruby (C) do otworów. **Uwaga!** Na zaworach zaciskowych z pokrywą typu M przed założeniem pokrywy należy włożyć śruby (C).

Rys. 5: Docisnąć pokrywę (A), zakręcić śruby pokrywy (A) do pełnego połączenia z korpusem (B).

Rys. 6: Następnie obrócić zespół zaworu o 180° i ustawić ponownie.

Rys. 7: Zmontować drugą pokrywę (A) zgodnie z rysunkami 3-5 i powyższym opisem. Na zakończenie sprawdzić moment dokręcenia wszystkich śrub (C).

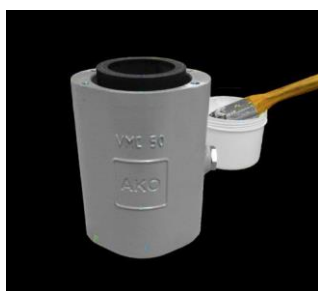
Rys. 8: Zmontowany zawór VMC.

*Części zużywające się:

Pokrywa (A), śruby (C), rękaw (D)

Pomoce montażowe:

Pasta montażowa AKO MP200/MPL200



Rys. 1



Rys. 2



Rys. 3



Rys. 4



Rys. 5



Rys. 6



Rys. 7



Rys. 8