

Dk-Lok[®]
Tube Fittings

Katalog zawiera kompleksową ofertę dwupierścieniowych złączy procesowych oraz rur, stosowanych powszechnie w stacjach AKPiA w branży chemicznej, petrochemicznej, gazowniczej oraz innych wymagających najwyższej jakości połączeń.

Informacje techniczne

Wprowadzenie

Złącza Dk-Lok do rur zostały zaprojektowane zgodnie z przemysłową specyfikacją dla złączy dwupierścieniowych do zastosowań w aplikacjach o najwyższych wymaganiach np. branży chemicznej, petrochemicznej, energetycznej, produkcji pulpy i papieru oraz wielu innych. Zapewniają one doskonałą szczelność, niezawodność oraz uszczelnienie bez zbędnych naprężeń.

Złącza DK-LOK mogą być z powodzeniem stosowane w aplikacjach gdzie występuje zarówno : wysokie ciśnienie, podciśnienie, ciśnienie skokowe, tzw. „termiczny szok” – (szeroki zakres skoków temperatury pracy), wysokie wibracje oraz w aplikacjach, które stawiają bardzo rygorystyczne wymagania dotyczące szczelności i odporności na różne agresywne media.

Złącza Dk-Lok są powszechnie stosowane w tzw. instrumentation, w układach kontroli procesów i wszędzie tam gdzie wymagana jest wysoka jakość połączeń rur.

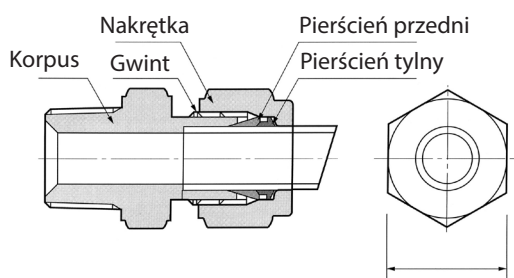
Korpus, nakrętka, przedni i tylny pierścień sytemu Dk-Lok są produkowane pod ścisłą kontrolą tolerancji wymiarów i monitorowane w sposób ciągły poprzez Statystyczny Proces Kontroli produkcji jak również są znakowane kodem.

Konstrukcja złączy Dk-Lok

Złącza DK-LOK składają się z: korpusu, pierścienia przedniego, pierścienia tylnego i nakrętki.

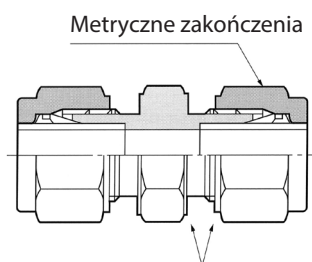
Cechy:

- bardzo szeroki zakres średnic rur do 2 cali oraz 38 mm
- wielokrotna możliwość zaciskania pierścienia przy zachowaniu wysokiej szczelności połączenia
- sprawdzalność poprawności montażu
- bardzo wysoka szczelność połączenia w warunkach wysokich wibracji, podciśnienia oraz skoków ciśnienia
- system identyfikowalności produktu
- instalacja złącza (zaciskania pierścienia) nie powoduje obracania się rury



Identyfikacja metrycznych złączy DK-LOK

Metryczne złącza DK-LOK mają dodatkowy uskok na sześciokącie korpusu i nakrętki. Nie występuje on w przypadku korpusów złączy odlewanych np. kolanka, trójniki i czwórniki.

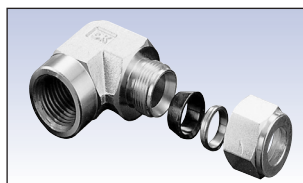


Materiały

Złącza DK-LOK są wykonywane z szerokiej gamy materiałów wykorzystywanych w różnych dziedzinach przemysłu takich jak: wydobycie ropy i gazu ziemnego, rafinerie, przemysł chemiczny, przemysł petrochemiczny, procesy analityczne, przemysł hutniczy, elektrownie jądrowe, instalacje na statkach, przemysł farmaceutyczny, paliwa alternatywne.

Tabela 1

Materiał	Z pręta	Odlew
Stal kwasoodporna 316	ASTM A276 Type 316 ASTM A479 Type 316 ASME SA479 Type 316 JIS G4303	ASTM A182 ASME SA182 JIS G3214
Mosiądz	ASTM B16 UNS C36000 ASTM B453 UNS C3530 JIS H3250 Alloy C3604	ASTM B283 Alloy 37700 JIS H3250 Alloy C3771
Stal węglowa	ASTM A108 JIS G4051 S20C - S48C	ASTM A105 JIS G4051 S20C - S48C
Duplex	ASTM A276 S31803 ASTM A479 S31803	ASTM A182 F51
Super Duplex	ASTM A479 S32750	ASTM A182 F51
Aluminum	ASTM B211 Alloy 024 T6	ASTM B247
Alloy 20	ASTM B473 UNS N08020	ASTM B462 UNS N08020
Hastelloy C276	ASTM B574 UNS N10276	ASTM B564 UNS N10276
Alloy 400	ASTM B164 UNS N04400	ASTM B564 UNS N04400
Alloy 600	ASTM B166 UNS N06600	ASTM B564 UNS N06600
Alloy 625	ASTM B446 UNS N06625	ASTM B564 UNS N06625
Alloy 825	ASTM B425 UNS N08825	ASTM B564 UNS N08825
Tytan Gr.2	ASTM B348 Gr.2	ASTM B381 F3
PTFE	ASTM D1710	ASTM D3293



Złącza ze stali węglowej

Złącza stalowe są cynkowane na biało tzw. „białe cynkowanie”. Każde złącze stalowe ma tylny pierścień wykonany ze stali nierdzewnej AISI316.

Proces oczyszczania złączy DK-LOK

Każde złącze DK-LOK jest oczyszczone z powierzchniowych zanieczyszczeń, metalowych cząstek i oleju z chłodziwa pozostałych po procesie obróbki oraz innych wolnych cząstek. Aby uzyskać dodatkowe informacje na temat procesu oczyszczania zapoznaj się z procedurą DC-01. Istnieje możliwość zamówienia produktów specjalnie oczyszczonych (odtłuszczonych) do zastosowań z tlenem. Szczegółowe informacje dotyczące specjalnego oczyszczania opisuje procedura DC-11.

O-ring

Niektóre złącza DK-LOK wyposażone są w uszczelkę (O-ring). Dla złączy wykonanych z mosiądzu i stali węglowej stosuje się uszczelki wykonane z NBR o twardości 70 Shore, natomiast w złączach wykonanych ze stali nierdzewnej stosuje się uszczelki wykonane z FKM o twardości 90 Shore. Inne uszczelnienia dostępne są na specjalne zamówienie.

Wymiary złączy

Wymiary złączy DK-LOK prezentowane w katalogu mają wartość przybliżoną i odnoszą się do pozycji nakrętki dokręconej ręcznie.

Paliwa alternatywne

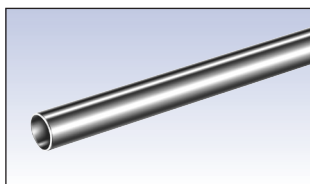
Złącza DK-LOK wykonane ze stali nierdzewnej AISI 316 i spełniają wymagania norm ECE R110, EIHP Draft, ECE R67 co potwierdza stosowny certyfikat wystawiony przez TÜV.

Rury

Aby zapewnić prawidłową, bezpieczną i bezwyciekową pracę całej instalacji zbudowanej w oparciu o złącza DK-LOK, rury powinny być traktowane tak samo jak każde złącze tej instalacji.

- Złącza Dk-Lok są montowane na rurach przy użyciu zwykłego klucza płaskiego. Dzięki temu mamy niskie koszty montażu i koszty serwisowania.
- Rury instalowane razem ze złączami DK-LOK są wielokrotnego użytku.
- Rury mogą być gięte. Taki sposób kształtowania instalacji zapewnia niskie spadki ciśnienia przy jednoczesnym ograniczaniu ilości połączeń, a to z kolei redukuje koszt robocizny.
- Instalacja oparta na połączeniach gwintowanych i spawanych jest trudna w demontażu i ponownym montażu. Ponadto wymaga wysokich kwalifikacji pracowników wykonujących taką instalację.

Dobór rur
Transport i składowanie rur



Dobór rur

Twardość

- Rury muszą być bardziej miękkie niż materiał z którego wykonane są złącza. Metale, z których wykonane są rury muszą być wyżarzane i powinny być dostosowane do gięcia i kielichowania.
- Twardość rur powinna być dobrana zgodnie z informacjami zawartymi w tabelach 2-13 znajdujących się w dalszej części katalogu.

Powierzchnia

- Rury powinny mieć powierzchnię oczyszczoną, bez zarysowań, zabrudzeń, powierzchniowych przebarwień i spłaszczeń.

Jakość

- Rury owalne mogą nie pasować do złączy. Nie używaj siły aby włożyć rurę do złącza. Może to spowodować uszkodzenie nakrętki, korpusu lub pierścieni i w efekcie mieć wpływ na szczelność złącza.

Grubość ścianki

- Tabele 2 -13 określają ciśnienie robocze rury w zależności od materiału z jakiego są one wykonane jak również grubości ścianki. Zbyt cienka ścianka rury może się załamać podczas montażu złącza natomiast zbyt gruba ścianka może być przyczyną niewłaściwego zaciśnięcia się pierścieni na rurze a co za tym idzie niewłaściwego uszczelnienia złącza.
- Zaleca się używanie tylko tych wymiarów rur, które zostały wymienione w tabelach 2-13.

Rury spawane

Rury spawane nie powinny mieć widocznych zgrubień na ich zewnętrznej średnicy.

Transport i składowanie rur

Ostrożny transport i właściwe składowanie rur zabezpieczy je przed niepożądanymi zarysowaniami, wgnieceniami lub innymi uszkodzeniami powierzchni.

- końce rury powinny być zaślepione aby niepożądane materiały nie wpadły do środka rury podczas transportu i składowania
- nie ciągnij rury po betonie, żwirze, i innych nierównych powierzchniach.
- nie używaj niewłaściwych przyrządów do cięcia rur. Użycie takich przyrządów może spowodować deformacje końców rury.
- w przypadku przecinarki ręcznej nie tnij zbyt głęboko na jeden obrót
- piłka do metalu powinna mieć przynajmniej 32 zęby na cal i być wystarczająco ostra
- ograduj końce rury przed jej włożeniem do złącza

Złącza DK-LOK - ciśnienie robocze

Ciśnienie robocze złączy DK-LOK odpowiada ciśnieniu roboczemu łączonej rury. Dopuszczalne ciśnienia robocze różnego rodzaju rur zostały przedstawione w tabelach 2 do 13.

Materiał

Złącza i rury powinny być wykonane z tych samych materiałów. Jest to warunek konieczny do uzyskania szczelności instalacji. Każdy materiał ma różne właściwości fizyczne i użycie dwóch różnych materiałów na złącza i rury może mieć wpływ na szczelność połączenia. Jedynym wyjątkiem jest użycie miedzianych rur z mosiężnymi złączami DK-LOK.

Aplikacje gazowe

Złącza DK-LOK zostały zaprojektowane do szerokiej gamy aplikacji w tym aplikacji gazowych i podciśnienia. Gazy takie jak : hel, wodór, azot, powietrze itd. mogą wydostać się z instalacji przez najmniejszą nieszczelność ze względu na ich małe molekuly. Dlatego szczególnie ważne w aplikacjach gazowych jest użycie właściwie przygotowanych rur : bez zadrapań. wgnieceń i innych zabrudzeń.

Nie używaj rurek o cienkich ściankach do aplikacji gazowych. Grubsza ścianka rurki stawi opór zaciskającym się pierścieniom, natomiast cienka ścianka może się załamać.

Do aplikacji gazowych powinny być użyte rury pokazane w tabelach 2 do 13 w niezaciemnionych polach.

Aplikacje podciśnieniowe

Złącza DK-LOK zostały przetestowane w wielu aplikacjach gdzie występowało podciśnienie i sprawdziły się znakomicie (np. przemysł analityczny). Złącza DK-LOK spełniają wymagania szczelności opisane w normie TA-LUFT 2002.

Aplikacje kriogeniczne

Nierdzewne (AISI316) złącza DK-LOK mogą być stosowane w aplikacjach kriogenicznych. Temperaturą kriogeniczną określa się temperaturę poniżej -100°F (-73°C).

Aplikacje wysokiego ciśnienia

Ciśnienie wyższe niż 500 psig (34,50 Bar) dla gazów określa się mianem wysokiego ciśnienia. W instalacjach wysokiego ciśnienia szczególnie istotna jest powierzchnia rury. Powinna być ona wolna od zarysowań, zabrudzeń, wgnieceń itp., które mogą powodować nieszczelność połączenia.

Zwróć uwagę na zakres grubości ścianek rur, które mogą zostać wykorzystane w aplikacjach gazowych (tabele 2 do 13). Do aplikacji gazowych powinny być użyte rury pokazane w tabelach 2 do 13 w niezaciemnionych polach.

W przypadku rur należy się stosować do zaleceń opisanych powyżej dotyczących doboru rur, transportu, składowania oraz instalacji.

Tabela 2. Rury bezszwowe calowe ze stali nierdzewnej

Do złączy DK-LOK ze stali nierdzewnej powinno się stosować austenityczne wyżarzane rury bezszwowe wykonane ze stali nierdzewnej AISI 304 lub AISI 316 odpowiadające wymogom normy ASTM A269 lub ASTM A213 lub innych ekwiwalentnych norm. Rury powinny nadawać się do gięcia i kielichowania. Zalecana twardość rur : mniej niż 80 HRB.

śred. zewn. cale	Grubość ścianki (cale)														
	0.012	0.014	0.016	0.020	0.028	0.035	0.049	0.065	0.083	0.095	0.109	0.120	0.134	0.156	0.188
1/16	6,800	8,100	9,400	12,000											
1/8					8,500	10,900									
3/16					5,400	7,000	10,200								
1/4					4,000	5,100	7,500	10,200							
5/16						4,000	5,800	8,000							
3/8						3,300	4,800	6,500	8,600						
1/2						2,400	3,500	4,700	6,200						
5/8							2,900	4,000	5,200	6,000					
3/4							2,400	3,300	4,200	4,900	5,800	6,400			
7/8							2,000	2,800	3,600	4,200	4,800	5,400	6,100		
1								2,400	3,100	3,600	4,200	4,700	5,300	6,200	
1 1/4									2,400	2,800	3,300	3,600	4,100	4,900	
1 1/2										2,300	2,700	3,000	3,400	4,000	4,900
2											2,000	2,200	2,500	2,900	3,600

Tabela 3. Rury bezszwowe metryczne ze stali nierdzewnej

śred. zewn. mm	Grubość ścianki (mm)													
	0.8	1.0	1.2	1.5	1.8	2.0	2.2	2.5	2.8	3.0	3.5	4.0	4.5	
3	710													
6	330	420	520	670										
8		310	380	490										
10		240	300	380										
12		200	240	310	380	430								
14		180	220	280	340	390	430							
15		170	200	260	320	360	400							
16			190	240	300	330	370							
18			170	210	260	290	320	370						
20			150	190	230	260	290	330	380					
22			130	170	210	230	260	300	340					
25				180	200	230	260	300	320					
28					180	200	230	260	280	330				
30					170	190	210	240	260	310				
32					160	170	200	230	240	290	330			
38						140	170	190	200	240	280	310		

- Dopuszczalne ciśnienia robocze określone w tabelach zostały skalkulowane dla zakresu temperatur od -20 to 100°F (-28 to 37°C) przy dopuszczalnej wartości naprężenia 20,000 psi zgodnie z normą ASME B31.3 dotyczącą procesu oznaczania rur.

- Pomiar ciśnienia roboczego bazuje na maksymalnej średnicy zewnętrznej rury i minimalnej grubości ścianki bez uwzględniania dodatkowych czynników zewnętrznych takich jak korozja i erozja. Wyniki pomiarów wykonanych wg. wyżej opisanej zasady odpowiadają ściśle wytycznym normy ASTM A269.

(Przykład: mamy rurę o średnicy zewnętrznej 1/2" x 0,035" grubość ścianki, tolerancja średnicy zewnętrznej rury to 0,005", tolerancja grubości ścianki to ±15%.

Pomiar ciśnienia roboczego bazuje na wymiarach rury: średnica zewnętrzna 0,505" x 0,0298" grubość ścianki).

- Uwzględniając wytrzymałość na rozciąganie 75000 psi współczynnik bezpieczeństwa wynosi 3.75 do 1.

- Aby określić ciśnienie robocze dla rur, które mają spełniać wymogi normy ASME B31.1 (Power Piping Code) należy wartości z tabeli odpowiadające normie ASME B31.3 pomnożyć przez współczynnik 0,94.

Określenie ciśnień roboczych dla rur spawanych ze stali nierdzewnej

Aby określić ciśnienie robocze dla rur spawanych ze stali nierdzewnej w oparciu o normę ASME B31.3 należy wartości z tabel pomnożyć przez współczynnik 0,8 dla rur z jednym szwem i 0,85 dla rur dwuszwowych. (Przykład: Rura bezszwowa AISI316 0,5" x 0,065" : ciśnienie robocze wynosi 4700 psig. Ciśnienie robocze dla rur z jednym szwem wynosi: 4700 psig x 0,8 = 3760 psig w temp. -20 to 100°F (-28 to 37°C).

Tabela 4. Rury bezszwowe calowe wykonane z miedzi.

Do złączy DK-LOK wykonanych z mosiądzu powinno się stosować wyżarzane rury bezszwowe wykonane ze miedzi odpowiadające wymogom normy ASME B75 lub innych ekwiwalentnych norm. Można również stosować miękkie rury miedziane typ K lub typ L odpowiadające wymogom normy ASTM B88. Zalecana twardość rur : mniej niż 60 HRB

śred. zewn. cale	Grubość ścianki (cale)											
	0.010	0.012	0.028	0.035	0.049	0.065	0.083	0.095	0.109	0.120		
1/8			2,700	3,600								
3/16			1,800	2,300	3,400							
1/4			1,300	1,600	2,500	3,500						
5/16				1,300	1,900	2,700						
3/8				1,000	1,600	2,200						
1/2				800	1,100	1,600	2,100					
5/8					900	1,200	1,600	1,900				
3/4					700	1,000	1,300	1,500	1,800			
7/8					600	800	1,100	1,300	1,500			
1					500	700	900	1,100	1,300	1,500		

Tabela 5. Rury bezszwowe metryczne wykonane z miedzi

śred. zewn. mm	Grubość ścianki (mm)												
	0.7	0.8	1.0	1.2	1.5	1.6	1.8	2.0	2.2	2.5	3.0		
3	225	260											
4	165	191	244	295									
6		122	157	192	245	263							
8		89	114	140	179	193							
10		70	89	109	140	150	172	193					
12		58	73	89	114	123	140	158					
14			62	76	96	103	118	133	148	171	209		
16			54	66	83	89	102	114	127	147	180		
18			48	58	74	79	90	101	112	129	159		
22			39	47	59	64	72	81	90	103	126		
25			34	41	52	56	63	71	78	90	110		

- Dopuszczalne ciśnienia robocze określone w tabelach zostały skalkulowane dla temp. roboczej od -20 to 100°F (-28 to 37°C) i dopuszczalnej wartości naprężeń 6000 psi zgodnie z ASME B31.3.

- Uwzględniając wytrzymałość na rozciąganie 30000 psi współczynnik bezpieczeństwa wynosi 5 do 1.

Tabela 6. Rury bezszwowe calowe wykonane ze stali węglowej

Do złączy DK-LOK ze stali węglowej powinno się stosować miękkie wyżarzane rury bezszwowe wykonane ze stali węglowej odpowiadające wymogom normy ASTM A179 lub innych ekwiwalentnych norm. Rury powinny nadawać się do gięcia i kielichowania. Zalecana twardość rur : mniej niż 72 HRB.

śred. zewn. cale	Grubość ścianki (cale)												
	0.028	0.035	0.049	0.065	0.083	0.095	0.109	0.120	0.134	0.148	0.165	0.180	0.220
1/8	8,000	10,200											
3/16	5,100	6,600	9,600										
1/4	3,700	3,700	7,000	9,600									
5/16		3,800	5,500	7,600									
3/8		3,100	4,500	6,200									
1/2		2,300	3,300	4,500	5,900								
5/8		1,800	2,600	3,500	4,600	5,300							
3/4			2,100	2,900	3,700	4,300	5,100						
7/8			1,800	2,400	3,200	3,700	4,300						
1			1,500	2,100	2,700	3,200	3,700	4,100					
1 1/4				1,600	2,100	2,500	2,900	3,200	3,600	4,000	4,600	5,000	
1 1/2					1,800	1,700	2,400	2,600	3,000	3,300	3,700	4,100	5,100
2						1,500	1,700	1,900	2,200	2,400	2,700	3,000	3,700

Tabela 7. Rury bezszwowe metryczne ze stali węglowej

śred. zewn. mm	Grubość ścianki (mm)												
	0.8	1.0	1.2	1.5	1.8	2.0	2.2	2.5	2.8	3.0	3.5	4.0	4.5
3	670	830											
6	310	400	490	630									
8		290	360	460									
10		230	280	360									
12		190	230	290	360	410	450						
14		160	190	250	300	340	380						
15		150	180	230	280	320	350						
16			170	210	260	290	330	380					
18			150	190	230	260	290	330					
20			130	170	200	230	260	290	330				
22			120	150	180	210	230	260	300				
25					160	180	200	230	260	280			
28						160	180	200	230	250	290		
30						150	160	190	210	230	270		
32						140	150	170	200	210	250	290	
38							130	140	160	180	210	240	280

Dopuszczalne ciśnienia robocze określone w tabelach zostały skalkulowane dla temp. roboczej od -20 to 100°F (-28 to 37°C) i dopuszczalnej wartości naprężeń 15700 psi zgodnie z ASME B31.3.

- Uwzględniając wytrzymałość na rozciąganie 47000 psi współczynnik bezpieczeństwa wynosi 3 do 1.
- Aby określić ciśnienie robocze dla rur, które mają spełniać wymogi normy ASME B31.1 (Power Piping Code) należy wartości z tabeli odpowiadające normie ASME B31.3 pomnożyć przez współczynnik 0,75.

Tabela 8. Rury bezszwowe calowe ze stopu ALLOY 400

Do złączy DK-LOK wykonanych ze stopu ALLOY 400 powinno się stosować wyżarzane rury bezszwowe wykonane ze stopu ALLOY 400 odpowiadającemu wymogom normy ASTM B165 lub innych ekwiwalentnych norm. Rury powinny nadawać się do gięcia i kielichowania. Zalecana twardość rur: mniej niż 75 HRB.

śred. zewn. cale	Grubość ścianki (cale)							
	0.028	0.35	0.049	0.065	0.083	0.095	0.109	0.120
1/8	7,900	10,200						
1/4	3,700	4,800	7,000	9,600				
3/8		3,100	4,400	6,100				
1/2		2,300	3,300	4,400				
3/4			2,200	3,000	4,000	4,600		
1				2,200	2,900	3,400	3,900	4,300

Dopuszczalne ciśnienia robocze określone w tabelach zostały skalkulowane dla temp. roboczej od -20 to 100°F (-28 to 37°C) i dopuszczalnej wartości naprężeń 18.7000 psi zgodnie z ASME B31.3.

- Uwzględniając wytrzymałość na rozciąganie 70.000 psi współczynnik bezpieczeństwa wynosi 3,74 do 1.
- Aby określić ciśnienie robocze dla rur, które mają spełniać wymogi normy ASME B31.1 (Power Piping Code) należy wartości z tabeli odpowiadające normie ASME B31.3 pomnożyć przez współczynnik 0,93.

Tabela 9. Rury bezszwowe calowe ze stopu ALLOY C276

Do złączy DK-LOK wykonanych ze stopu ALLOY C276 powinno się stosować wyżarzane rury bezszwowe wykonane ze stopu ALLOY C276 odpowiadającemu wymogom normy ASTM B622 lub innych ekwiwalentnych norm. Rury powinny nadawać się do gięcia i kielichowania. Zalecana twardość rur: mniej niż 100 HRB.

śred. zewn. cale	Grubość ścianki (cale)					
	0.02	0.028	0.035	0.049	0.065	0.083
1/8	8,200	12,000	15,300			
3/16	5,300	7,700	9,900	14,400		
1/4		5,600	7,200	10,600	14,400	
5/16			5,700	8,200	11,300	
3/8			4,700	6,700	9,200	
1/2			3,400	4,900	6,700	8,800

Dopuszczalne ciśnienia robocze określone w tabelach zostały skalkulowane dla temp. roboczej od -20 to 100°F (-28 to 37°C) i dopuszczalnej wartości naprężeń 27.300 psi zgodnie z ASME B31.3.

- Uwzględniając wytrzymałość na rozciąganie 100.000 psi współczynnik bezpieczeństwa wynosi 3.66 do 1.
- Aby określić ciśnienie robocze dla rur, które mają spełniać wymogi normy ASME B31.1 (Power Piping Code) należy wartości z tabeli odpowiadające normie ASME B31.3 pomnożyć przez współczynnik 0,78.

Tabela 10. Rury bezszwowe calowe ze stopu ALLOY 825

Do złączy DK-LOK wykonanych ze stopu ALLOY 825 powinno się stosować wyżarzane rury bezszwowe wykonane ze stopu ALLOY 825 odpowiadającemu wymogom normy ASTM B423 lub innych ekwiwalentnych norm. Rury powinny nadawać się do gięcia i kielichowania. Zalecana twardość rur: mniej niż 95 HRB.

śred. zewn. cale	Grubość ścianki (cale)					
	0.02	0.028	0.035	0.049	0.065	0.083
1/8	7,500	11,000	14,000			
3/16	4,800	7,000	9,000	13,000		
1/4		5,100	6,500	9,500	13,000	
5/16			5,100	7,400	10,100	
3/8			4,100	6,000	8,300	
1/2			3,000	4,400	6,000	7,900

Dopuszczalne ciśnienia robocze określone w tabelach zostały skalkulowane dla temp. roboczej od -20 to 100°F (-28 to 37°C) i dopuszczalnej wartości naprężeń 23.300 psi zgodnie z ASME B31.3.

- Uwzględniając wytrzymałość na rozciąganie 85.000 psi współczynnik bezpieczeństwa wynosi 3,64 do 1.
- Aby określić ciśnienie robocze dla rur, które mają spełniać wymogi normy ASME B31.1 (Power Piping Code) należy wartości z tabeli odpowiadające normie ASME B31.3 pomnożyć przez współczynnik 0,94.

Tabela 11. Rury bezszwowe stalowe ze stopu ALLOY 625

Do złączy DK-LOK wykonanych ze stopu ALLOY 625 powinno się stosować bezołowiowe rury bezszwowe wykonane ze stopu ALLOY 625 odpowiadającemu wymogom normy ASTM B444 Stopień 1 lub innych ekwiwalentnych norm. Rury powinny nadawać się do gięcia i kielichowania.

śred. zewn. cale	Grubość ścianki (cale)					
	0.02	0.028	0.035	0.049	0.065	0.083
1/8	12,500	18,200	23,100	Working Pressure in PSIG		
3/16	8,000	11,600	14,900	21,500		
1/4		8,400	10,800	15,700	21,400	
5/16			8,400	12,200	16,800	
3/8			6,900	10,000	13,700	
1/2			4,200	6,000	8,200	10,700

Dopuszczalne ciśnienia robocze określone w tabelach zostały skalkulowane dla temp. roboczej od -20 to 100°F (-28 to 37°C) i dopuszczalnej wartości naprężeń 40.000 psi zgodnie z ASME B31.3.
- Uwzględniając wytrzymałość na rozciąganie 120.000 psi współczynnik bezpieczeństwa wynosi 3 do 1.

Tabela 12. Rury bezszwowe stalowe z materiału SUPER DUPLEX

Do złączy DK-LOK wykonanych z materiału SUPER DUPLEX powinno się stosować bezołowiowe rury bezszwowe wykonane z materiału SUPER DUPLEX odpowiadającemu wymogom normy ASTM A789 S32750 lub innych ekwiwalentnych norm. Rury powinny nadawać się do gięcia i kielichowania. Zalecana twardość rur: mniej niż 32 HRC.

śred. zewn. cale	Grubość ścianki (cale)		
	0.028	0.035	0.049
1/4	7,200	10,500	14,300
3/8	4,600	6,600	9,100
1/2	2,800	4,400	5,400

Dopuszczalne ciśnienia robocze określone w tabelach zostały skalkulowane dla temp. roboczej od -20 to 100°F (-28 to 37°C) i dopuszczalnej wartości naprężeń 38.700 psi zgodnie z ASME B31.3.

- Uwzględniając wytrzymałość na rozciąganie 116.000 psi współczynnik bezpieczeństwa wynosi 3 do 1.

Tabela 13. Rury bezszwowe stalowe ze stopu ALLOY 20

Do złączy DK-LOK wykonanych ze stopu ALLOY 20 powinno się stosować bezołowiowe rury bezszwowe wykonane ze stopu ALLOY 20 odpowiadającemu wymogom normy ASTM B729 lub innych ekwiwalentnych norm. Rury powinny nadawać się do gięcia i kielichowania. Zalecana twardość rur: mniej niż 95 HRB.

śred. zewn. cale	Grubość ścianki (cale)					
	0.02	0.028	0.035	0.049	0.065	0.083
1/8	8,400	12,200	15,400			
3/16	5,300	7,700	9,900	14,400		
1/4		5,600	7,200	10,500	14,300	
5/16			5,600	8,200	11,200	
3/8			4,600	6,600	9,100	
1/2			2,800	4,400	5,400	7,200

Dopuszczalne ciśnienia robocze określone w tabelach zostały skalkulowane dla temp. roboczej od -20 to 100°F (-28 to 37°C) i dopuszczalnej wartości naprężeń 22.900 psi zgodnie z ASME B31.3.

- Aby określić ciśnienie robocze dla rur, które mają spełniać wymogi normy ASME B31.1 (Power Piping Code) należy wartości z tabeli odpowiadające normie ASME B31.3 pomnożyć przez współczynnik 0,88.

Tabela 14.

Temp. °F	°C	Stal		Stal węglowa	Miedź	825	C276	625	20	400	Super Duplex A789
		304	316	A179	B75	B423	B622	B444	B729	B165	
100	38	1	1	1	1	1	1	1	1	1	1
200	93	1	1	0.96	0.8	0.92	1	1	0.9	0.88	0.9
300	149	1	1	0.9	0.78	0.87	1	1	0.86	0.79	0.85
400	204	0.94	0.97	0.86	0.5	0.83	1	1	0.83	0.79	0.82
500	260	0.88	0.9	0.82	0.13	0.79	0.98	0.97	0.79	0.79	0.81
600	316	0.82	0.85	0.77		0.77	0.93	0.95	0.77	0.79	0.8
700	371	0.8	0.82	0.73		0.76	0.87	0.93	0.76	0.79	
800	427	0.76	0.8	0.59		0.73	0.84	0.93	0.73	0.76	
900	482	0.73	0.78			0.73	0.81	0.93			
1000	538	0.69	0.77			0.71	0.79	0.93			
1200	649	0.3	0.37				0.35	0.93			

Współczynnik zależności ciśnienia od temperatury

Ciśnienie robocze złączy DK-LOK odpowiada ciśnieniu roboczemu łączonej rury.

Aby określić dopuszczalne ciśnienie robocze w wyższej temperaturze, należy pomnożyć wartość ciśnienia określoną dla danego rodzaju rury przez współczynnik określony w tabeli 14.

Przykład: Rura o średnicy zewnętrznej 0,5" x 0,065" grubość ścianki, która pracuje w temp. +371 st C. Ciśnienie robocze rury pracującej w tej aplikacji wynosi: 4700 psig x 0,82 = 3854 psi.

Informacje techniczne

Ciśnienie robocze przyłączy gwintowanych DK-LOK

Ciśnienie robocze złącza z portami Dk-Lok odpowiada ciśnieniu robocznemu przyłączanej rury. Dopuszczalne ciśnienie robocze złącza DK-LOK, które z jednej strony posiada port do podłączenia rury (nakrętka i pierścienie) a z drugiej strony gwint, jest determinowane przez stronę o niższej wytrzymałości ciśnieniowej.

Tabela 15. Oznaczenie gwintów przyłączy DK-LOK

Opis: DK – oznaczenie gwintów stosowane przez firmę DK-LOK
E - oznaczenie gwintów stosowane przez innych producentów

	DK	Specyfikacja	Konfiguracja gwintu	E
Gwint rurowy stożkowy	N	ASME B1.20.1(NPT) SAE A57 1051		-
	R	ISO 7-1 BS EN 10226-1(BSPT) DIN 2999 JIS B0203 (PT)		RT
Gwint rurowy równoległy	G	ISO 228-1 BS 2779 (BSPP) JIS B0202 (PF) DIN 3852 FORM A		RS
	GB	ISO 228-1 BS 2779 (BSPP) JIS B0202 (PF) DIN 3852 FORM B		RP
	GP	ISO 228-1 BS 2779 (BSPP) JIS B0202 (PF) SAE J475 SAE J1926		PR
Gwint rurowy równoległy	GG	ISO 228-1 BS 2779 (BSPP) JIS B0202 (PF) EN 837-1&EN 837-3		RG
	GR	ISO 228-1 BS 2779 (BSPP) JIS B0202 (PF) DIN 3852 FORM Z		RP
	GY	ISO 228-1 BS 2779 (BSPP) JIS B0202 (PF) DIN 3852 FORM Y		RJ
Gwint prosty SAE	U	ASME B1.1 ISO R725 SAE J475 SAE J514		ST
	UO	ASME B1.1 ISO R725 SAE J475 SAE J514		OR
	UP	ASME B1.1 ISO R725 SAE J475 SAE J514		ST
	NO	ASME B1.20.1 SAE AS71051 SAE J514		OR

Uszczelniacze do gwintów

Stosowanie uszczelniaczy do gwintów rurowych stożkowych jest konieczne do uzyskania szczelnego połączenia. Uszczelniacze zwykle zawierają środek smarujący. Uszczelnienie wypełnia luki pomiędzy gwintami i zapobiega zatarciu się gwintu.

Często do uszczelnienia gwintów rurowych stożkowych stosuje się taśmy teflonowe. Taśma powinna być nawinięta na gwint przeciwnie do ruchu wskazówek zegara. Taśma nie może wystawać poza gwint, ponieważ nadmiar taśmy może się dostać do instalacji.

Przeliczniki jednostek miar ciśnienia:

1 bar = 100 kPa = 14.503 psi 1 kPa = 0.01 bar = 0.145 psi
1 psi = 0.069 bar = 6.89 kPa 1 kg/cm² = 0.98 bar = 14.22 psi

Tabela 16. Ciśnienia robocze rurowych gwintów stożkowych

Ciśnienia określone w tabeli odnoszą się do oznaczeń gwintów: ...-N i R

wielkość gwintu ISO/NPT	AISI 316 i stal węglowa				Mosiądz			
	zewnątrzny		wewnętrzny		zewnątrzny		wewnętrzny	
	psig	bar	psig	bar	psig	bar	psig	bar
wytrz. Rm	20000 psi				10000 psi			
1/16	14,000	965	6,600	455	7,400	510	3,300	227
1/8	10,000	689	6,400	441	5,000	345	3,200	220
1/4	8,300	572	6,500	448	4,100	282	3,200	220
3/8	8,000	551	5,200	358	4,000	275	2,600	179
1/2	7,800	537	4,800	331	3,900	269	2,400	165
3/4	7,500	517	4,600	317	3,700	255	2,300	158
1	5,300	365	4,400	303	2,600	179	2,200	152
1-1/4	6,200	427	5,000	345	3,100	214	2,500	172
1-1/2	5,100	351	4,500	310	2,500	172	2,200	152
2	4,000	276	3,900	269	2,000	138	1,900	131

Dopuszczalne ciśnienie robocze innych przyłączy

DK-LOK gwint rurowy zewnętrzny prosty

- Dotyczy oznaczeń gwintów : G, GB, GP
- Ciśnienie robocze przyłączy G, GB, GP w rozmiarze do 1" dla materiałów AISI316 oraz stali węglowej wynosi 5900 psi (406 Bar)

DK-LOK gwint SAE

- Dotyczy oznaczeń gwintów : U, UO, UP
- Ciśnienie robocze przyłączy U, UO, UP w rozmiarze do 16U (1 5/16-12) dla materiałów AISI316 oraz stali węglowej wynosi 6000 psi (413 Bar)

DK-LOK przyłącze do spawania (Socket Weld End)

- Dotyczy oznaczeń przyłączy: DCSW, DLSW
- Ciśnienie robocze przyłączy do spawania DCSW, DLSW w rozmiarze do 1/2" dla materiałów AISI316 oraz stali węglowej wynosi 7000 psi (482 Bar)

DK-LOK przyłącze do spawania (Pipe Butt Weld End)

- Dotyczy oznaczeń przyłączy: DCW, DLW
- Ciśnienie robocze przyłączy do spawania DCW, DLW w rozmiarze do 3/4" dla materiałów AISI316 oraz stali węglowej wynosi 6000 psi (413 Bar)

Wielkości ciśnienia wymienione powyżej określone zostały na podstawie normy ASME B31.3 (Proces Piping Code) dla temp. roboczej od -20 do 100°F (-28 do 37°C)

W przypadku konieczności zastosowania innego przyłącza niż te określone powyżej prosimy o kontakt z dystrybutorem w celu określenia dopuszczalnego ciśnienia roboczego.

Tabela 17. Dopuszczalne temp. robocze dla uszczelnień miękkich

O-ring	Temp. robocza
NBR	-40 do 110°C (-40 do 230°F)
FKM	-28 do 204°C (-18 do 400°F)
FFKM (Kalrez®)	-30 do 275°C (-22 do 527°F)

Proszę zwrócić uwagę, iż złącze z uszczelnieniem miękkim może mieć niższą temp. roboczą niż złącze wykonane w całości z metalu.

Ciśnienia robocze złączy Dk-Lok

Wartości ciśnień wymienione w tabelach zostały określone na podstawie normy ASME B31.3 (Proces Piping Code) dla temp. roboczej od -20 do 100 °F (-28 do +37 °C). W przypadku pracy złączy w temperaturze wykraczającej poza powyższy zakres **posłuż się tabelą nr 14** aby odczytać współczynnik redukcji ciśnienia roboczego.

Jeżeli określona tabela nie zawiera danych na temat ciśnienia roboczego złącza to prosimy o kontakt z dystrybutorem w celu uzupełnienia informacji.

UWAGA !!! Ciśnienia robocze określone w tabelach dotyczą tylko złączy Dk-Lok. Jeżeli wartość ciśnienia roboczego rury jest niższa niż złącza, należy przyjąć dla całej instalacji ciśnienie robocze rury.

Ciśnienie robocze dla złączek redukcyjnych (np. DUR, DTR, DCRP) odpowiada wartości niższego z ciśnień dla poszczególnych przyłączy. (Przykład: złączka DUR8M-6M-S - ciśnienie robocze dla tej złączki wynosi 490 Bar)

Tabela nr 18. Ciśnienia robocze dla złączy Dk-Lok z gwintami zewnętrznymi równoległymi

Rodzaj złączki:		DMC, DAM, DLM								
Część kodu	Materiał	śr. zew. rury	gwint zewn.	-S (AISI316)	-C (Stal węglowa)	Część kodu	śr. zew. rury	gwint zewn.	-S (AISI316)	-C (Stal węglowa)
				Ciśnienie psi (bar)	Ciśnienie psi (bar)				Ciśnienie psi (bar)	Ciśnienie psi (bar)
...2-2G(GB)(GP)		1/8"	1/8"	5900 (407)	5900 (407)	...3M-2G(GB)(GP)	3 mm	1/8"	5900 (407)	5900 (407)
...2-4G(GB)(GP)		1/8"	1/4"	5900 (407)	5900 (407)	...3M-4G(GB)(GP)	3 mm	1/4"	5900 (407)	5900 (407)
...2-6G(GB)(GP)		1/8"	3/8"	5900 (407)	5900 (407)	...4M-2G(GB)(GP)	4 mm	1/8"		
...4-2G(GB)(GP)		1/4"	1/8"	5900 (407)	5900 (407)	...6M-2G(GB)(GP)	6 mm	1/8"	5900 (407)	5900 (407)
...4-4G(GB)(GP)		1/4"	1/4"	5900 (407)	5900 (407)	...6M-4G(GB)(GP)	6 mm	1/4"	5900 (407)	5900 (407)
...4-6G(GB)(GP)		1/4"	3/8"	5900 (407)	5900 (407)	...6M-6G(GB)(GP)	6 mm	3/8"	5900 (407)	5900 (407)
...4-8G(GB)(GP)		1/4"	1/2"	5900 (407)	5900 (407)	...6M-8G(GB)(GP)	6 mm	1/2"	5900 (407)	5900 (407)
...6-2G(GB)(GP)		3/8"	1/8"	5900 (407)	5900 (407)	...8M-2G(GB)(GP)	8 mm	1/8"	5900 (407)	5900 (407)
...6-4G(GB)(GP)		3/8"	1/4"	5900 (407)	5900 (407)	...8M-4G(GB)(GP)	8 mm	1/4"	5900 (407)	5900 (407)
...6-6G(GB)(GP)		3/8"	3/8"	5900 (407)	5900 (407)	...8M-6G(GB)(GP)	8 mm	3/8"	5900 (407)	5900 (407)
...6-8G(GB)(GP)		3/8"	1/2"	5900 (407)	5900 (407)	...8M-8G(GB)(GP)	8 mm	1/2"	5900 (407)	5900 (407)
...8-4G(GB)(GP)		1/2"	1/4"	5900 (407)	5900 (407)	...10M-4G(GB)(GP)	10 mm	1/4"	5511 (380)	5511 (380)
...8-6G(GB)(GP)		1/2"	3/8"	5900 (407)	5900 (407)	...10M-6G(GB)(GP)	10 mm	3/8"	5511 (380)	5511 (380)
...8-8G(GB)(GP)		1/2"	1/2"	5900 (407)	5900 (407)	...10M-8G(GB)(GP)	10 mm	1/2"	5511 (380)	5511 (380)
...12-8G(GB)(GP)		3/4"	1/2"	5900 (407)	5900 (407)	...12M-4G(GB)(GP)	12 mm	1/4"	5900 (407)	5900 (407)
...12-12G(GB)(GP)		3/4"	3/4"	5900 (407)	5900 (407)	...12M-6G(GB)(GP)	12 mm	3/8"	5900 (407)	5900 (407)
...16-8G(GB)(GP)		1"	1/2"	5900 (407)	5900 (407)	...12M-8G(GB)(GP)	12 mm	1/2"	5900 (407)	5900 (407)
...16-12G(GB)(GP)		1"	3/4"	5900 (407)	5900 (407)	...12M-12G(GB)(GP)	12 mm	3/4"	5900 (407)	5900 (407)
...16-16G(GB)(GP)		1"	1"	5900 (407)	5900 (407)	...15M-8G(GB)(GP)	15 mm	1/2"	5802 (400)	5802 (400)
...20-20G(GB)(GP)		1 1/4"	1 1/4"			...16M-6G(GB)(GP)	16 mm	3/8"	5366 (370)	5366 (370)
...24-24G(GB)(GP)		1 1/2"	1 1/2"			...16M-8G(GB)(GP)	16 mm	1/2"	5366 (370)	5366 (370)
						...18M-8G(GB)(GP)	18 mm	1/2"	5366 (370)	5366 (370)
						...18M-12G(GB)(GP)	18 mm	3/4"	5366 (370)	5366 (370)
						...20M-8G(GB)(GP)	20 mm	1/2"	5511 (380)	5511 (380)
						...20M-12G(GB)(GP)	20 mm	3/4"	5511 (380)	5511 (380)
						...22M-12G(GB)(GP)	22 mm	3/4"	4931 (340)	4931 (340)
						...22M-16G(GB)(GP)	22 mm	1"	4931 (340)	4931 (340)
						...25M-12G(GB)(GP)	25 mm	1/2"	4641 (320)	4641 (320)
						...25M-16G(GB)(GP)	25 mm	1"	4641 (320)	4641 (320)
						...28M-16G(GB)(GP)	28 mm	1"	4786 (330)	4786 (330)
						...28M-20G(GB)(GP)	28 mm	1 1/4"		
						...30M-20G(GB)(GP)	30 mm	1 1/4"		
						...32M-20G(GB)(GP)	32 mm	1 1/4"		
						...38M-24G(GB)(GP)	38 mm	1 1/2"		

Tabela nr 19. Ciśnienia robocze dla złączy Dk-Lok z gwintami zewnętrznymi stożkowymi typu NPT lub BSPT

Rodzaj złączki:		DMC, DMCB, DLBM, DLM, DTRM, DTBM, DAM											
Część kodu	Materiał	śr. zew. rury	gwint zewn.	-S (AISI316)	-B (Mosiądz)	-C (Stal węglowa)	Część kodu	Materiał	śr. zew. rury	gwint zewn.	-S (AISI316)	-B (Mosiądz)	-C (Stal węglowa)
				Ciśnienie psi (bar)	Ciśnienie psi (bar)	Ciśnienie psi (bar)					Ciśnienie psi (bar)	Ciśnienie psi (bar)	Ciśnienie psi (bar)
...1-1N(R)	1/16"	1/16"		12000 (827)		12000 (827)	...2M-2N(R)		2 mm	1/8"			
...1-2N(R)	1/16"	1/8"		10000 (689)		10000 (689)	...3M-2N(R)		3 mm	1/8"	10000 (689)	3771 (260)	10000 (689)
...1-4N(R)	1/16"	1/4"		8300 (572)		8300 (572)	...3M-4N(R)		3 mm	1/4"	8300 (572)	3771 (260)	8300 (572)
...2-1N(R)	1/8"	1/16"		10900 (752)	3600 (248)	10900 (752)	...4M-2N(R)		4 mm	1/8"		4279 (295)	
...2-2N(R)	1/8"	1/8"		10000 (689)	3600 (248)	10000 (689)	...4M-4N(R)		4 mm	1/4"		4100 (283)	
...2-4N(R)	1/8"	1/4"		8300 (572)	3600 (248)	8300 (572)	...6M-2N(R)		6 mm	1/8"	9718 (670)	3815 (263)	9718 (670)
...2-6N(R)	1/8"	3/8"		8000 (552)	3600 (248)	8000 (552)	...6M-4N(R)		6 mm	1/4"	8300 (572)	3815 (263)	8300 (572)
...2-8N(R)	1/8"	1/2"		7800 (538)	3600 (248)	7800 (538)	...6M-6N(R)		6 mm	3/8"	8000 (552)	3815 (263)	8000 (552)
...3-2N(R)	3/16"	1/8"		10000 (689)	3400 (234)	10000 (689)	...6M-8N(R)		6 mm	1/2"	7800 (538)	3815 (263)	7800 (538)
...3-4N(R)	3/16"	1/4"		8300 (572)	3400 (234)	8300 (572)	...8M-2N(R)		8 mm	1/8"	7107 (490)	2799 (193)	7107 (490)
...4-1N(R)	1/4"	1/16"		10200 (703)	3500 (241)	10200 (703)	...8M-4N(R)		8 mm	1/4"	7107 (490)	2799 (193)	7107 (490)
...4-2N(R)	1/4"	1/8"		10000 (689)	3500 (241)	10000 (689)	...8M-6N(R)		8 mm	3/8"	7107 (490)	2799 (193)	7107 (490)
...4-4N(R)	1/4"	1/4"		8300 (572)	3500 (241)	8300 (572)	...8M-8N(R)		8 mm	1/2"	7107 (490)	2799 (193)	7107 (490)
...4-6N(R)	1/4"	3/8"		8000 (552)	3500 (241)	8000 (552)	...10M-2N(R)		10 mm	1/8"	5511 (380)	2799 (193)	5511 (380)
...4-8N(R)	1/4"	1/2"		7800 (538)	3500 (241)	7800 (538)	...10M-4N(R)		10 mm	1/4"	5511 (380)	2799 (193)	5511 (380)
...4-12N(R)	1/4"	3/4"		7500 (517)	3500 (241)	7500 (517)	...10M-6N(R)		10 mm	3/8"	5511 (380)	2799 (193)	5511 (380)
...5-2N(R)	5/16"	1/8"		8000 (552)	2700 (186)	8000 (552)	...10M-8N(R)		10 mm	1/2"	5511 (380)	2799 (193)	5511 (380)
...5-4N(R)	5/16"	1/4"		8000 (552)	2700 (186)	8000 (552)	...10M-12N(R)		10 mm	3/4"	5511 (380)	2799 (193)	5511 (380)
...5-6N(R)	5/16"	3/8"		8000 (552)	2700 (186)	8000 (552)	...12M-2N(R)		12 mm	1/8"	6237 (430)	2292 (158)	6237 (430)
...5-8N(R)	5/16"	1/2"		7800 (538)	2700 (186)	7800 (538)	...12M-4N(R)		12 mm	1/4"	6237 (430)	2292 (158)	6237 (430)
...6-2N(R)	3/8"	1/8"		8600 (593)	2200 (152)	8600 (593)	...12M-6N(R)		12 mm	3/8"	6237 (430)	2292 (158)	6237 (430)
...6-4N(R)	3/8"	1/4"		8300 (572)	2200 (152)	8300 (572)	...12M-8N(R)		12 mm	1/2"	6237 (430)	2292 (158)	6237 (430)
...6-6N(R)	3/8"	3/8"		8000 (552)	2200 (152)	8000 (552)	...12M-12N(R)		12 mm	3/4"	6237 (430)	2292 (158)	6237 (430)
...6-8N(R)	3/8"	1/2"		7800 (538)	2200 (152)	7800 (538)	...14M-4N(R)		14 mm	1/4"		3031 (209)	
...6-12N(R)	3/8"	3/4"		7500 (517)	2200 (152)	7500 (517)	...14M-6N(R)		14 mm	3/8"		3031 (209)	
...6-16N(R)	3/8"	1"		5300 (365)	2200 (152)	5300 (365)	...14M-8N(R)		14 mm	1/2"		3031 (209)	
...8-2N(R)	1/2"	1/8"		6200 (427)	2100 (145)	6200 (427)	...15M-8N(R)		15 mm	1/2"	5802 (400)		5802 (400)
...8-4N(R)	1/2"	1/4"		6200 (427)	2100 (145)	6200 (427)	...16M-4N(R)		16 mm	1/4"	5366 (370)	2611 (180)	5366 (370)
...8-6N(R)	1/2"	3/8"		6200 (427)	2100 (145)	6200 (427)	...16M-6N(R)		16 mm	3/8"	5366 (370)	2611 (180)	5366 (370)
...8-8N(R)	1/2"	1/2"		6200 (427)	2100 (145)	6200 (427)	...16M-8N(R)		16 mm	1/2"	5366 (370)	2611 (180)	5366 (370)
...8-12N(R)	1/2"	3/4"		6200 (427)	2100 (145)	6200 (427)	...16M-12N(R)		16 mm	3/4"	5366 (370)	2611 (180)	5366 (370)
...8-16N(R)	1/2"	1"		5300 (365)	2100 (145)	5300 (365)	...18M-8N(R)		18 mm	1/2"	5366 (370)	2306 (159)	5366 (370)
...10-4N(R)	5/8"	1/4"		6000 (414)	1900 (131)	6000 (414)	...18M-12N(R)		18 mm	3/4"	5366 (370)	2306 (159)	5366 (370)
...10-6N(R)	5/8"	3/8"		6000 (414)	1900 (131)	6000 (414)	...20M-8N(R)		20 mm	1/2"	5511 (380)		5511 (380)
...10-8N(R)	5/8"	1/2"		6000 (414)	1900 (131)	6000 (414)	...20M-12N(R)		20 mm	3/4"	5511 (380)		5511 (380)
...10-12N(R)	5/8"	3/4"		6000 (414)	1900 (131)	6000 (414)	...22M-12N(R)		22 mm	3/4"	4931 (340)	1827 (126)	4931 (340)
...12-6N(R)	3/4"	3/8"		6400 (441)	1800 (124)	6400 (441)	...22M-16N(R)		22 mm	1"	4931 (340)	1827 (126)	4931 (340)
...12-8N(R)	3/4"	1/2"		6400 (441)	1800 (124)	6400 (441)	...25M-8N(R)		25 mm	1/2"	4641 (320)	1595 (110)	4641 (320)
...12-12N(R)	3/4"	3/4"		6400 (441)	1800 (124)	6400 (441)	...25M-12N(R)		25 mm	3/4"	4641 (320)	1595 (110)	4641 (320)
...12-16N(R)	3/4"	1"		5300 (365)	1800 (124)	5300 (365)	...25M-16N(R)		25 mm	1"	4641 (320)	1595 (110)	4641 (320)
...14-8N(R)	7/8"	1/2"		6100 (421)	1500 (103)	6100 (421)	...28M-16N(R)		28 mm	1"	4786 (330)		4786 (330)
...14-12N(R)	7/8"	3/4"		6100 (421)	1500 (103)	6100 (421)	...28M-20N(R)		28 mm	1 1/4"	4786 (330)		4786 (330)
...14-16N(R)	7/8"	1"		5300 (365)	1500 (103)	5300 (365)	...30M-20N(R)		30 mm	1 1/4"			
...16-6N(R)	1"	3/8"		6200 (427)	1500 (103)	6200 (427)	...32M-20N(R)		32 mm	1 1/4"	4786 (330)		4786 (330)
...16-8N(R)	1"	1/2"		6200 (427)	1500 (103)	6200 (427)	...38M-24N(R)		38 mm	1 1/2"	4496 (310)		4496 (310)
...16-12N(R)	1"	3/4"		6200 (427)	1500 (103)	6200 (427)							
...16-16N(R)	1"	1"		5300 (365)	1500 (103)	5300 (365)							
...20-16N(R)	1 1/4"	1"		4900 (338)		4900 (338)							
...20-20N(R)	1 1/4"	1 1/4"		4900 (338)		4900 (338)							
...20-24N(R)	1 1/4"	1 1/2"		4900 (338)		4900 (338)							
...24-16N(R)	1 1/2"	1"		4900 (338)		4900 (338)							
...24-20N(R)	1 1/2"	1 1/4"		4900 (338)		4900 (338)							
...24-24N(R)	1 1/2"	1 1/2"		4900 (338)		4900 (338)							
...24-32N(R)	1 1/2"	2"		4000 (276)		4000 (276)							
...32-8N(R)	2"	1/2"		3600 (248)		3600 (248)							
...32-20N(R)	2"	1 1/4"		3600 (248)		3600 (248)							
...32-24N(R)	2"	1 1/2"		3600 (248)		3600 (248)							
...32-32N(R)	2"	2"		3600 (248)		3600 (248)							

Tabela nr 20. Ciśnienia robocze dla złączy Dk-Lok z gwintami zewnętrznymi i wpuszczanym o-ringiem

Rodzaj złączki:		DAM, DMC, DMCS, DLS, DLBS, DTRS, DTBS									
Część kodu	Materiał	śr.zew. rury	gwint zewn.	-S (AISI316)	-C (Stal węglowa)	Część kodu	Materiał	śr.zew. rury	gwint zewn.	-S (AISI316)	-C (Stal węglowa)
				Ciśnienie psi (bar)	Ciśnienie psi (bar)					Ciśnienie psi (bar)	Ciśnienie psi (bar)
... 2-2U(UO)(UP)		1/8"	1/8"	6000 (414)	6000 (414)	... 6M-6U(UO)(UP)		6 mm	3/8"	5900 (407)	5900 (407)
... 4-4U(UO)(UP)		1/4"	1/4"	6000 (414)	6000 (414)	... 10M-6U(UO)(UP)		10 mm	3/8"	5511 (380)	5511 (380)
... 4-6U(UO)(UP)		1/4"	3/8"	6000 (414)	6000 (414)	... 10M-8U(UO)(UP)		10 mm	1/2"	5511 (380)	5511 (380)
... 4-8U(UO)(UP)		1/4"	1/2"	6000 (414)	6000 (414)	... 12M-4U(UO)(UP)		12 mm	1/4"	5900 (407)	5900 (407)
... 4-10U(UO)(UP)		1/4"	5/8"	6000 (414)	6000 (414)	... 12M-6U(UO)(UP)		12 mm	3/8"	5900 (407)	5900 (407)
... 5-5U(UO)(UP)		5/16"	5/16"	6000 (414)	6000 (414)						
... 6-4U(UO)(UP)		3/8"	1/4"	6000 (414)	6000 (414)						
... 6-6U(UO)(UP)		3/8"	3/8"	6000 (414)	6000 (414)						
... 6-8U(UO)(UP)		3/8"	1/2"	6000 (414)	6000 (414)						
... 6-10U(UO)(UP)		3/8"	5/8"	6000 (414)	6000 (414)						
... 8-6U(UO)(UP)		1/2"	3/8"	6000 (414)	6000 (414)						
... 8-8U(UO)(UP)		1/2"	1/2"	6000 (414)	6000 (414)						
... 8-10U(UO)(UP)		1/2"	5/8"	6000 (414)	6000 (414)						
... 8-12U(UO)(UP)		1/2"	3/4"	6000 (414)	6000 (414)						
... 10-8U(UO)(UP)		5/8"	1/2"	6000 (414)	6000 (414)						
... 10-10U(UO)(UP)		5/8"	5/8"	6000 (414)	6000 (414)						
... 12-8U(UO)(UP)		3/4"	1/2"	6000 (414)	6000 (414)						
... 12-12U(UO)(UP)		3/4"	3/4"	6000 (414)	6000 (414)						
... 14-14U(UO)(UP)		7/8"	7/8"	6000 (414)	6000 (414)						
... 16-12U(UO)(UP)		1"	3/4"	6000 (414)	6000 (414)						
... 16-16U(UO)(UP)		1"	1"	6000 (414)	6000 (414)						
... 20-20U(UO)(UP)		1 1/4"	1 1/4"								
... 24-24U(UO)(UP)		1 1/2"	1 1/2"								
... 32-32U(UO)(UP)		2"	2"								

Tabela nr 21. Ciśnienia robocze dla złączy Dk-Lok z gwintami wewnętrznymi stożkowymi typu NPT lub BSPT

Rodzaj złączki:		DCF, DCBF, DLF, DTRF, DTBF, DAF											
Część kodu	Materiał	śr.zew. rury	gwint zewn.	-S (AISI316)	-B (Mosiądz)	-C (Stal węglowa)	Część kodu	Materiał	śr.zew. rury	gwint zewn.	-S (AISI316)	-B (Mosiądz)	-C (Stal węglowa)
				Ciśnienie psi (bar)	Ciśnienie psi (bar)	Ciśnienie psi (bar)					Ciśnienie psi (bar)	Ciśnienie psi (bar)	Ciśnienie psi (bar)
...1-1N(R)		1/16"	1/16"	6600 (455)		6600 (455)	...3M-2N(R)		3 mm	1/8"		3200 (221)	
...1-2N(R)		1/16"	1/8"	6400 (441)		6400 (441)	...3M-4N(R)		3 mm	3/16"	6500 (448)	3200 (221)	6500 (448)
...2-2N(R)		1/8"	1/8"	6400 (441)	3200 (221)	6400 (441)	...4M-2N(R)		4 mm	1/8"		3200 (221)	
...2-4N(R)		1/8"	1/4"	6500 (448)	3200 (221)	6500 (448)	...6M-2N(R)		6 mm	1/8"	6400 (441)	3200 (221)	6400 (441)
...3-2N(R)		3/16"	1/8"	6400 (441)	3200 (221)	6400 (441)	...6M-4N(R)		6 mm	1/4"	6500 (448)	3200 (221)	6500 (448)
...4-2N(R)		1/4"	1/8"	6400 (441)	3200 (221)	6400 (441)	...6M-6N(R)		6 mm	3/8"	5200 (359)	2600 (179)	5200 (359)
...4-4N(R)		1/4"	1/4"	6500 (448)	3200 (221)	6500 (448)	...6M-8N(R)		6 mm	1/2"	4800 (331)	2400 (165)	4800 (331)
...4-6N(R)		1/4"	3/8"	5200 (359)	2600 (179)	5200 (359)	...8M-2N(R)		8 mm	1/8"	6400 (441)	2799 (193)	6400 (441)
...4-8N(R)		1/4"	1/2"	4800 (331)	2400 (165)	4800 (331)	...8M-4N(R)		8 mm	1/4"	6500 (448)	2799 (193)	6500 (448)
...5-2N(R)		5/16"	1/8"	6400 (441)	2700 (186)	6400 (441)	...8M-6N(R)		8 mm	3/8"	5200 (359)	2600 (179)	5200 (359)
...5-4N(R)		5/16"	1/4"	6500 (448)	2700 (186)	6500 (448)	...8M-8N(R)		8 mm	1/2"	4800 (331)	2400 (165)	4800 (331)
...6-2N(R)		3/8"	1/8"	6400 (441)	2200 (152)	6400 (441)	...10M-2N(R)		10 mm	1/8"	5511 (380)	2799 (193)	5511 (380)
...6-4N(R)		3/8"	1/4"	6500 (448)	2200 (152)	6500 (448)	...10M-4N(R)		10 mm	1/4"	5511 (380)	2799 (193)	5511 (380)
...6-6N(R)		3/8"	3/8"	5200 (359)	2200 (152)	5200 (359)	...10M-6N(R)		10 mm	3/8"	5200 (359)	2600 (179)	5200 (359)
...6-8N(R)		3/8"	1/2"	4800 (331)	2200 (152)	4800 (331)	...10M-8N(R)		10 mm	1/2"	4800 (331)	2400 (165)	4800 (331)
...6-12N(R)		3/8"	3/4"	4600 (317)	2200 (152)	4600 (317)	...12M-2N(R)		12 mm	1/8"	6237 (430)	2292 (158)	6237 (430)
...8-4N(R)		1/2"	1/4"	6200 (427)	2100 (145)	6200 (427)	...12M-4N(R)		12 mm	1/4"	6237 (430)	2292 (158)	6237 (430)
...8-6N(R)		1/2"	3/8"	5200 (359)	2100 (145)	5200 (359)	...12M-6N(R)		12 mm	3/8"	5200 (359)	2292 (158)	5200 (359)
...8-8N(R)		1/2"	1/2"	4800 (331)	2100 (145)	4800 (331)	...12M-8N(R)		12 mm	1/2"	4800 (331)	2292 (158)	4800 (331)
...8-12N(R)		1/2"	3/4"	4600 (317)	2100 (145)	4600 (317)	...12M-12N(R)		12 mm	3/4"	4600 (317)	2292 (158)	4600 (317)
...10-6N(R)		5/8"	3/8"	5200 (359)	1900 (131)	5200 (359)	...15M-8N(R)		15 mm	1/2"	4800 (331)		4800 (331)
...10-8N(R)		5/8"	1/2"	4800 (331)	1900 (131)	4800 (331)	...16M-8N(R)		16 mm	1/2"	4800 (331)	2400 (165)	4800 (331)
...10-12N(R)		5/8"	3/4"	4600 (317)	1900 (131)	4600 (317)	...20M-8N(R)		20 mm	1/2"			
...12-8N(R)		3/4"	1/2"	4800 (331)	1800 (124)	4800 (331)	...20M-12N(R)		20 mm	3/4"	4600 (317)		4600 (317)
...12-12N(R)		3/4"	3/4"	4600 (317)	1800 (124)	4600 (317)	...22M-12N(R)		22 mm	3/4"	4600 (317)	1827 (126)	4600 (317)
...14-12N(R)		7/8"	3/4"	4600 (317)	1500 (103)	4600 (317)	...22M-16N(R)		22 mm	1"	4400 (303)	1827 (126)	4400 (303)
...16-12N(R)		1"	3/4"	4600 (317)	1500 (103)	4600 (317)	...25M-12N(R)		25 mm	3/4"	4600 (317)	1595 (110)	4600 (317)
...16-16N(R)		1"	1"	4400 (303)	1500 (103)	4400 (303)	...25M-16N(R)		25 mm	1"	4400 (303)	1595 (110)	4400 (303)
...20-20N(R)		1 1/4"	1 1/4"	4900 (338)		4900 (338)							
...24-24N(R)		1 1/2"	1 1/2"	4500 (310)		4500 (310)							
...32-32N(R)		2"	2"	3600 (248)		3600 (248)							

Tabela nr 22. Ciśnienia robocze dla złączy z portami Dk-Lok lub adaptorami

Rodzaj złączki:		DU, DL, DT, DX, DUB, DBL, DUR, DLR, DXR, DTR, DR, DAB, DLA, DTRA, DTBA, DCP, DCRP, DBUW, DP, DC, DN									
Część kodu	Materiał	śr.zew. rury	-S (AISI316)	-B (Mosiądz)	-C (Stal węglowa)	Część kodu	Materiał	śr.zew. rury	-S (AISI316)	-B (Mosiądz)	-C (Stal węglowa)
			Ciśnienie psi (bar)	Ciśnienie psi (bar)	Ciśnienie psi (bar)				Ciśnienie psi (bar)	Ciśnienie psi (bar)	Ciśnienie psi (bar)
...-1	1/16"	12000 (827)				...-2M	2 mm				
...-2	1/8"	10900 (752)	3600 (248)	10200 (703)		...-3M	3 mm	10298 (710)	3771 (260)	12038 (830)	
...-3	3/16"	10200 (703)	3400 (234)	9600 (662)		...-4M	4 mm		4279 (295)		
...-4	1/4"	10200 (703)	3500 (241)	9600 (662)		...-6M	6 mm	9718 (670)	3815 (263)	9137 (630)	
...-5	5/16"	8000 (552)	2700 (186)	7600 (524)		...-8M	8 mm	7107 (490)	2799 (193)	6672 (460)	
...-6	3/8"	8600 (593)	2200 (152)	6200 (427)		...-10M	10 mm	5511 (380)	2799 (193)	5221 (360)	
...-8	1/2"	6200 (427)	2100 (145)	5900 (407)		...-12M	12 mm	6237 (430)	2292 (158)	6527 (450)	
...-10	5/8"	6000 (414)	1900 (131)	5300 (365)		...-15M	15 mm	5802 (400)		5076 (350)	
...-12	3/4"	6400 (441)	1800 (124)	5100 (352)		...-16M	16 mm	5366 (370)	2611 (180)	5511 (380)	
...-14	7/8"	6100 (421)	1500 (103)	4300 (296)		...-18M	18 mm	5366 (370)	2306 (159)	4786 (330)	
...-16	1"	6200 (427)	1500 (103)	4100 (283)		...-20M	20 mm	5511 (380)		4786 (330)	
...-20	1 1/4"	4900 (338)		5000 (345)		...-22M	22 mm	4931 (340)	1827 (126)	4351 (300)	
...-24	1 1/2"	4900 (338)		5100 (352)		...-25M	25 mm	4641 (320)	1595 (110)	4061 (280)	
...-32	2"	3600 (248)		3700 (255)		...-28M	28 mm	4786 (330)		4206 (290)	
						...-32M	32 mm	4786 (330)		4206 (290)	
						...-38M	38 mm	4496 (310)		4061 (280)	

Tabela nr 23. Ciśnienia robocze dla złączy Dk-Lok z gniazdami do spawania dla rur typu (TUBE)

Rodzaj złączki:		DCSW, DLSW		
Część kodu	Materiał	śr.zew. rury	-S (AISI316)	-C (Stal węglowa)
			Ciśnienie psi (bar)	Ciśnienie psi (bar)
... 2-2		1/8"	7000 (483)	7000 (483)
... 4-4		1/4"	7000 (483)	7000 (483)
... 6-6		3/8"	7000 (483)	7000 (483)
... 8-8		1/2"	6200 (427)	6200 (427)
... 12-12		3/4"		
... 16-16		1"		

Tabela nr 24. Ciśnienia robocze dla złączy Dk-Lok z końcówkami do spawania dla rur typu (PIPE)

Rodzaj złączki:		DCW, DLW									
Część kodu	Materiał	śr.zew. rury	śr.zew. rury spawanej	-S (AISI316)	-C (Stal węglowa)	Część kodu	Materiał	śr.zew. rury	śr.zew. rury spawanej	-S (AISI316)	-C (Stal węglowa)
				Ciśnienie psi	Ciśnienie psi					Ciśnienie psi	Ciśnienie psi
...2-2P		1/8"	10,29 mm (1/8")	6000 (414)	6000 (414)	...3M-2P		3 mm	10,29 mm (1/8")	6000 (414)	6000 (414)
...3-2P		3/16"	10,29 mm (1/8")	6000 (414)	6000 (414)	...4M-2P		4 mm	10,29 mm (1/8")		
...4-2P		1/4"	10,29 mm (1/8")	6000 (414)	6000 (414)	...6M-2P		6 mm	10,29 mm (1/8")	6000 (414)	6000 (414)
...4-4P		1/4"	13,72 mm (1/4")	6000 (414)	6000 (414)	...6M-4P		6 mm	13,72 mm (1/4")	6000 (414)	6000 (414)
...5-2P		5/16"	10,29 mm (1/8")	6000 (414)	6000 (414)	...8M-2P		8 mm	10,29 mm (1/8")	6000 (414)	6000 (414)
...5-4P		5/16"	13,72 mm (1/4")	6000 (414)	6000 (414)	...8M-4P		8 mm	13,72 mm (1/4")	6000 (414)	6000 (414)
...6-4P		3/8"	13,72 mm (1/4")	6000 (414)	6000 (414)	...8M-8P		8 mm	21,34 mm (1/2")	6000 (414)	6000 (414)
...6-6P		3/8"	17,15 mm (3/8")	6000 (414)	6000 (414)	...10M-4P		10 mm	13,72 mm (1/4")	5511 (380)	5511 (380)
...6-8P		3/8"	21,34 mm (1/2")	6000 (414)	6000 (414)	...10M-6P		10 mm	17,15 mm (3/8")	5511 (380)	5511 (380)
...8-6P		1/2"	17,15 mm (3/8")	6000 (414)	6000 (414)	...10M-8P		10 mm	21,34 mm (1/2")	5511 (380)	5511 (380)
...8-8P		1/2"	21,34 mm (1/2")	6000 (414)	6000 (414)	...12M-4P		12 mm	13,72 mm (1/4")	6000 (414)	6000 (414)
...8-12P		1/2"	26,67 mm (3/4")	6000 (414)	6000 (414)	...12M-6P		12 mm	17,15 mm (3/8")	6000 (414)	6000 (414)
...10-8P		5/8"	21,34 mm (1/2")	6000 (414)	6000 (414)	...12M-8P		12 mm	21,34 mm (1/2")	6000 (414)	6000 (414)
...12-12P		3/4"	26,67 mm (3/4")	6000 (414)	6000 (414)	...14M-6P		14 mm	17,15 mm (3/8")		
...16-16P		1"	33,40 mm (1")			...15M-8P		15 mm	21,34 mm (1/2")	5802 (400)	5802 (400)
...20-20P		1 1/4"	42,16 mm (1 1/4")			...16M-8P		16 mm	21,34 mm (1/2")	5366 (370)	5366 (370)
...24-24P		1 1/2"	48,26 mm (1 1/2")			...18M-8P		18 mm	21,34 mm (1/2")	5366 (370)	5366 (370)
...32-32P		2"	60,33 mm (2")			...32M-20P		32 mm	42,16 mm (1 1/4")		
						...38M-24P		38 mm	48,26 mm (1 1/2")		

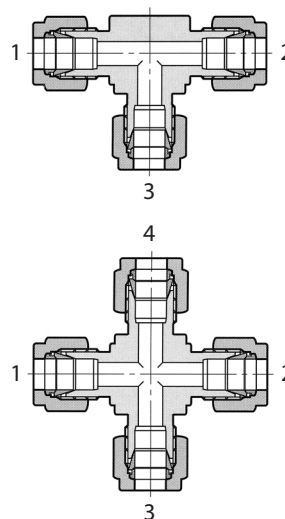
Kodyfikacja

Aby zamówić złącze określonego materiału należy na końcu kodu dopisać odpowiednią literę / ciąg znaków określających dany materiał. Oznaczenia materiałów zostały określone w tabeli 25. Przykład: DU-8-S

Tabela 25. Oznaczenia materiałów

Materiał	Oznaczenie
Stal nierdzewna 316/316L	S
Mosiądz	B
Stal węglowa	C
Duplex	D
Super Duplex	SD
Aluminium	AL
Alloy 20	L20
Hastelloy C276	HC
Alloy 400	M
Alloy 600	IN
Alloy 625	L625
Alloy 825	L825
Tytan Gr. 2	TI
PTFE	PE

Oznaczenie złączy typu T i złączy krzyżowych



Złącza T opisane są cyframi 1-3 natomiast złącza krzyżowe cyframi 1-4.

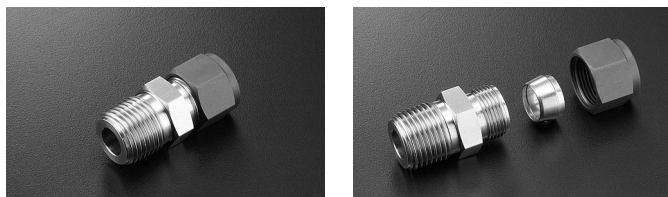
Sposób opisu poszczególnych przyłączy został pokazany na rysunkach obok.

Śred. rury (cale)	1/16	1/8	1/4	3/8	1/2	3/4	1	1 1/4	1 1/2	2
Oznaczenie	1	2	4	6	8	12	16	20	24	32

Tabela 26. Oznaczenia rozmiarów przyłączy rurowych DK-LOK

Śred. zewn. (cale)	1/16	1/8	3/16	1/4	5/16	3/8	1/2	5/8	3/4	7/8	1	1 1/4	1 1/2	2
Oznaczenie	1	2	3	4	5	6	8	10	12	14	16	20	24	32
Śred. zewn. (mm)	2 mm	3 mm	4 mm	6 mm	8 mm	10 mm	12 mm	16 mm	20 mm	22 mm	25 mm	28 mm	32 mm	38 mm
Oznaczenie	2M	3M	4M	6M	8M	10M	12M	16M	20M	22M	25M	28M	32M	38M

Złącza jednopierścieniowe DK-LOK seria Z



Materiał

Złącza DK-LOK jednopierścieniowe seria Z produkowane są tylko ze stali nierdzewnej AISI316.

Ciśnienie i temperatura robocza

Wartości ciśnienia roboczego i temperatury roboczej są identyczne jak standardowe złącza.

Firma DK-TECH wprowadziła do programu produkcji wysokiej jakości złącza jednopierścieniowe. Złącze składa się z pojedynczego pierścienia, standardowego korpusu i nakrętki. Aby łatwo zidentyfikować jednopierścieniowe złącza DK-LOK, nakrętka posiada czarną powłokę wykonaną z dwusiarczku molibdenu (MoS2).

Wymiary

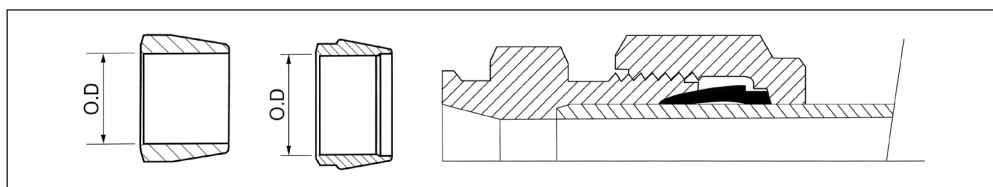
Wymiary złączy DK-LOK seria Z są identyczne jak standardowe złącza DK-LOK.

Kodyfikacja

Aby zamówić złącza DK-LOK seria Z należy dodać literę Z do standardowego kodu. Przykład: DUZ-8-S, DMCZ8-8N-S, DNZ-4-S

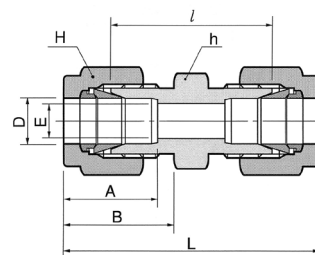
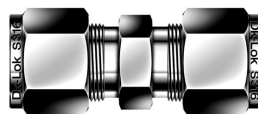
Oznaczenie pierścieni serii Z

Kod	Średnica rury
DFZ-4	1/4
DFZ-6	3/8
DFZ-8	1/2
DFZ-12	3/4
DFZ-16	1



Złączka prosta

Wartości ciśnień dla złączki DU
znajdują się w tabeli nr 22 na stronie 14



Połączenie rur stalowych

DU-...

Kod	Średnica zewn. rury		E min	Odległość powierzchni płaskich				A	B	l	L
	D			h		H					
	in	mm		in	mm	in	mm				
DU-1	1/16	1.59	1.27	5/16	7.93	5/16	7.93	8.63	10.92	17.50	25.15
DU-2	1/8	3.17	2.28	7/16	11.11	7/16	11.11	12.70	15.24	22.35	35.56
DU-3	3/16	4.76	3.04	7/16	11.11	1/2	12.70	13.71	16.00	24.13	37.33
DU-4	1/4	6.35	4.82	1/2	12.70	9/16	14.28	15.24	17.78	26.16	40.89
DU-5	5/16	7.93	6.35	9/16	14.28	5/8	15.87	16.25	18.54	28.19	42.92
DU-6	3/8	9.52	7.11	5/8	15.87	11/16	17.46	16.76	19.30	30.22	44.95
DU-8	1/2	12.70	10.41	13/16	20.64	7/8	22.22	22.86	21.84	30.98	51.30
DU-10	5/8	15.87	12.70	15/16	23.81	1	25.40	24.38	21.84	31.75	52.07
DU-12	3/4	19.05	15.74	1-1/16	26.98	1-1/8	28.58	24.38	21.84	33.27	53.59
DU-14	7/8	22.22	18.28	1-3/16	30.16	1-1/4	31.75	25.90	21.84	35.05	55.37
DU-16	1	25.40	22.35	1-3/8	34.92	1-1/2	38.10	31.24	26.41	40.38	64.77
DU-20	1-1/4	31.75	27.68	1-3/4	44.45	1-7/8	47.63	41.14	38.86	48.00	92.20
DU-24	1-1/2	38.10	33.90	2-1/8	53.97	2-1/4	57.15	50.03	45.21	53.60	107.95
DU-32	2	50.80	45.97	2-3/4	69.85	3	76.20	67.56	62.73	74.70	149.35

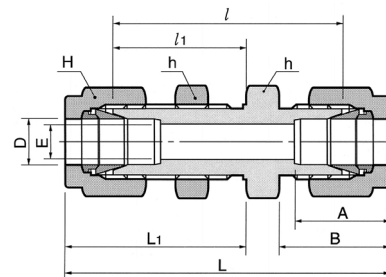
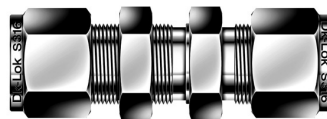
Połączenie rur metrycznych

DU-...M

Kod	Śr. zewn. rury	E min	Odl. pow. płaskich		A	B	l	L
	D		h	H				
DU-2M	2	1.7	12	12	12.9	15.3	22.4	35.6
DU-3M	3	2.4	12	12	12.9	15.3	22.1	35.3
DU-4M	4	2.4	12	12	13.7	16.1	24.1	37.3
DU-6M	6	4.8	14	14	15.3	17.7	26.2	41.0
DU-8M	8	6.4	15	16	16.2	18.6	28.2	43.2
DU-10M	10	7.9	18	19	17.2	19.5	31.0	46.2
DU-12M	12	9.5	22	22	22.8	22.0	31.0	51.2
DU-15M	15	11.9	24	25	24.4	22.0	31.8	52.0
DU-16M	16	12.7	24	25	24.4	22.0	31.8	52.0
DU-18M	18	15.1	27	30	24.4	22.0	33.3	53.5
DU-20M	20	15.9	30	32	26.0	22.0	34.8	55.0
DU-22M	22	18.3	30	32	26.0	22.0	34.8	55.0
DU-25M	25	21.8	35	38	31.3	26.5	40.4	65.0
DU-28M	28	21.8	41	46	36.6	36.6	43.4	85.0
DU-32M	32	28.6	46	50	42.0	41.6	51.3	97.3
DU-38M	38	33.7	55	60	49.4	47.9	58.4	113.6

Złącze proste przegrodowe

Wartości ciśnień dla złączki DUB znajdują się w tabeli nr 22 na stronie 14



Połączenie rur stalowych

DUB-...

Kod	Śr. zewn. rury		E min	Odległość powierzchni płaskich				A	B	l	l ₁	L	L ₁	Rozmiar otworu w panelu	Maks. grubość panelu
	in	mm		h	H	in	mm								
DUB-1	1/16	1.59	1.27	5/16	7.93	5/16	7.93	8.63	10.92	23.87	13.46	31.50	17.27	5.16	3.05
DUB-2	1/8	3.17	2.28	1/2	12.70	7/16	11.11	12.70	15.24	38.10	24.63	51.30	31.24	8.33	12.70
DUB-3	3/16	4.76	3.04	9/16	14.28	1/2	12.70	13.71	16.00	40.38	25.40	53.59	32.00	9.92	12.70
DUB-4	1/4	6.35	4.82	5/8	15.87	9/16	14.28	15.24	17.78	42.92	26.16	57.65	33.52	11.50	10.16
DUB-5	5/16	7.93	6.35	11/16	17.46	5/8	15.87	16.25	18.54	45.97	28.44	60.70	35.81	13.09	11.17
DUB-6	3/8	9.52	7.11	3/4	19.05	11/16	17.46	16.76	19.30	47.49	29.46	62.23	36.83	14.68	11.17
DUB-8	1/2	12.70	10.41	15/16	23.81	7/8	22.22	22.86	21.84	50.80	31.75	71.12	41.91	19.44	12.70
DUB-10	5/8	15.87	12.70	1-1/16	26.98	1	25.40	24.38	21.84	52.32	32.51	72.64	42.67	22.62	12.70
DUB-12	3/4	19.05	15.74	1-3/16	30.16	1-1/8	28.58	24.38	21.84	58.67	37.33	78.99	47.49	25.79	16.76
DUB-14	7/8	22.22	18.28	1-3/8	34.92	1-1/4	31.75	25.90	21.84	64.26	42.92	84.58	53.08	28.97	19.05
DUB-16	1	25.40	22.35	1-5/8	41.27	1-1/2	38.10	31.24	26.41	71.37	45.21	95.75	57.40	33.73	19.05
DUB-20	1-1/4	31.75	27.68	1-7/8	47.63	1-7/8	47.63	41.14	38.86	78.99	47.75	123.19	69.85	41.67	19.05
DUB-24	1-1/2	38.10	34.03	2-1/4	57.15	2-1/4	57.15	50.03	45.21	84.83	49.27	139.19	76.45	49.61	19.05
DUB-32	2	50.80	45.97	2-3/4	69.85	3	76.20	67.56	62.73	105.66	56.38	180.34	93.72	57.94	19.05

Połączenie rur metrycznych

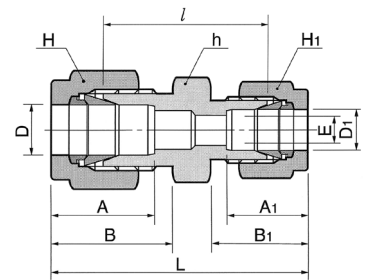
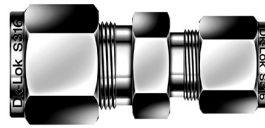
DUB-...M

Kod	Śr. zewn. rury D	E min	Odl. pow. płaskich		A	B	l	l ₁	L	L ₁	Rozmiar otworu w panelu	Maks. grubość panelu
			h	H								
DUB-3M	3	2.4	14	12	12.9	15.3	38.1	24.6	51.3	31.2	8.3	12.7
DUB-4M	4	2.4	14	12	13.7	16.1	40.4	25.4	53.6	32.0	9.9	12.7
DUB-6M	6	4.8	16	14	15.3	17.7	42.9	26.2	57.7	33.6	11.5	10.2
DUB-8M	8	6.4	18	16	16.2	18.6	46.0	28.6	61.0	36.1	13.1	11.2
DUB-10M	10	7.9	22	19	17.2	19.5	48.5	29.4	63.7	37.0	16.2	11.2
DUB-12M	12	9.5	24	22	22.8	22.0	50.8	31.8	71.0	41.9	19.5	12.7
DUB-15M	15	11.9	27	25	24.4	22.0	52.3	32.5	72.5	42.6	22.8	12.7
DUB-16M	16	12.7	27	25	24.4	22.0	52.3	32.5	72.5	42.6	22.8	12.7
DUB-18M	18	15.1	30	30	24.4	22.0	58.7	37.3	78.9	47.4	26.0	16.8
DUB-20M	20	15.9	35	32	26.0	22.0	64.3	42.9	84.5	53.0	29.0	17.0
DUB-22M	22	18.3	35	32	26.0	22.0	64.3	42.9	84.5	53.0	29.0	19.0
DUB-25M	25	21.8	41.3	38	31.3	26.5	71.4	45.2	95.9	57.5	33.7	19.0
DUB-32M	32	28.6	50	50	42.0	41.6	82.3	49.5	128.3	72.5	42.5	19.0
DUB-38M	38	33.7	60	60	49.4	47.9	89.4	51.5	144.6	79.1	50.5	19.0

W ofercie dostępne są również złącza DUB do łączenia rur metrycznych z stalowymi.

Przykładowy kod: **DUB-6M-2** (Połączenie rury metrycznej 6 mm z stalową 1/8")

Wartości ciśnień dla złączki DUR znajdują się w tabeli nr 22 na stronie 14



Połączenie rur stalowych

DUR-...

Kod	Średnica zewnętrzna rury				Odległość powierzchni płaskich								A	A ₁	B	B ₁	l	L
	D		D ₁		E	h		H		H ₁								
	in	mm	in	mm		in	mm	in	mm	in	mm							
DUR-2-1	1/8	3.17	1/16	1.59	1.27	7/16	11.11	7/16	11.11	5/16	7.93	12.70	8.63	15.24	10.92	20.60	30.91	
DUR-3-1	3/16	4.76	1/16	1.59	1.27	7/16	11.11	1/2	12.70	5/16	7.93	13.71	8.63	16.00	10.92	21.84	32.25	
DUR-3-2	3/16	4.76	1/8	3.17	2.28	7/16	11.11	1/2	12.70	7/16	11.11	13.71	12.70	16.00	15.24	23.36	36.57	
DUR-4-1	1/4	6.35	1/16	1.59	1.27	1/2	12.70	9/16	14.28	5/16	7.93	15.24	8.63	17.78	10.92	23.11	34.29	
DUR-4-2	1/4	6.35	1/8	3.17	2.28	1/2	12.70	9/16	14.28	7/16	11.11	15.24	12.70	17.78	15.24	24.63	38.60	
DUR-4-3	1/4	6.35	3/16	4.76	3.04	1/2	12.70	9/16	14.28	1/2	12.70	15.24	13.71	17.78	16.00	25.40	39.37	
DUR-5-2	5/16	7.93	1/8	3.17	2.28	9/16	14.28	5/8	15.87	7/16	11.11	16.25	12.70	18.54	15.24	25.90	39.87	
DUR-5-4	5/16	7.93	1/4	6.35	4.82	9/16	14.28	5/8	15.87	9/16	14.28	16.25	15.24	18.54	17.78	27.43	42.16	
DUR-6-1	3/8	9.52	1/16	1.59	1.27	5/8	15.87	11/16	17.46	5/16	7.93	16.76	8.63	19.30	10.92	25.40	36.57	
DUR-6-2	3/8	9.52	1/8	3.17	2.28	5/8	15.87	11/16	17.46	7/16	11.11	16.76	12.70	19.30	15.24	26.92	40.89	
DUR-6-4	3/8	9.52	1/4	6.35	4.82	5/8	15.87	11/16	17.46	9/16	14.28	16.76	15.24	19.30	17.78	28.44	43.18	
DUR-6-5	3/8	9.52	5/16	7.93	6.35	5/8	15.87	11/16	17.46	5/8	15.87	16.76	16.25	19.30	18.54	29.46	44.19	
DUR-8-2	1/2	12.70	1/8	3.17	2.28	13/16	20.64	7/8	22.22	7/16	11.11	22.86	12.70	21.84	15.24	28.44	45.21	
DUR-8-4	1/2	12.70	1/4	6.35	4.82	13/16	20.64	7/8	22.22	9/16	14.28	22.86	15.24	21.84	17.78	29.46	46.99	
DUR-8-6	1/2	12.70	3/8	9.52	7.11	13/16	20.64	7/8	22.22	11/16	17.46	22.86	16.76	21.84	19.30	30.98	48.51	
DUR-10-6	5/8	15.87	3/8	9.52	7.11	15/16	23.81	1	25.40	11/16	17.46	24.38	16.76	21.84	19.30	31.75	49.27	
DUR-10-8	5/8	15.87	1/2	12.70	10.41	15/16	23.81	1	25.40	7/8	22.22	24.38	22.86	21.84	21.84	31.75	52.07	
DUR-12-4	3/4	19.05	1/4	6.35	4.82	1-1/16	26.98	1-1/8	28.57	9/16	14.48	24.38	15.24	21.84	17.78	31.75	49.27	
DUR-12-6	3/4	19.05	3/8	9.52	7.11	1-1/16	26.98	1-1/8	28.57	11/16	17.46	24.38	16.76	21.84	19.30	33.27	50.80	
DUR-12-8	3/4	19.05	1/2	12.70	10.41	1-1/16	26.98	1-1/8	28.57	7/8	22.22	24.38	22.86	21.84	21.84	33.27	53.59	
DUR-12-10	3/4	19.05	5/8	15.87	12.70	1-1/16	26.98	1-1/8	28.57	1	25.40	24.38	24.38	21.84	21.84	33.27	53.59	
DUR-16-8	1	25.40	1/2	12.70	10.41	1-3/8	34.92	1-1/2	38.10	7/8	22.22	31.24	22.86	26.41	21.84	40.89	63.24	
DUR-16-12	1	25.40	3/4	19.05	15.74	1-3/8	34.92	1-1/2	38.10	1-1/8	28.58	31.24	24.38	26.41	21.84	40.38	62.73	

Połączenie rur metrycznych

DUR-...M

Kod	Śr. zewn. rury		E	Odl. pow. płaskich				A	A ₁	B	B ₁	l	L
	D	D ₁		min	h	H	H ₁						
DUR-3M-2M	3	2	1.7	12	12	12	12.9	12.9	15.3	15.3	22.1	35.3	
DUR-6M-2M	6	2	1.7	14	14	12	15.3	12.9	17.7	15.3	24.6	38.6	
DUR-6M-3M	6	3	2.4	14	14	12	15.3	12.9	17.7	15.3	24.6	38.6	
DUR-6M-4M	6	4	2.4	14	14	12	15.3	13.7	17.7	16.1	25.4	39.4	
DUR-8M-6M	8	6	4.8	15	16	14	16.2	15.3	18.6	17.7	27.4	42.3	
DUR-10M-3M	10	3	2.4	18	19	12	17.2	12.9	19.5	15.3	27.7	41.9	
DUR-10M-4M	10	4	2.4	18	19	12	17.2	13.7	19.5	16.1	28.7	42.9	
DUR-10M-6M	10	6	4.8	18	19	14	17.2	15.3	19.5	17.7	29.5	44.5	
DUR-10M-8M	10	8	6.4	18	19	16	17.2	16.2	19.5	18.6	30.0	45.1	
DUR-12M-6M	12	6	4.8	22	22	14	22.8	15.3	22.0	17.7	29.5	47.0	
DUR-12M-8M	12	8	6.4	22	22	16	22.8	16.2	22.0	18.6	30.2	47.8	
DUR-12M-10M	12	10	7.9	22	22	19	22.8	17.2	22.0	19.5	31.0	48.7	
DUR-15M-12M	15	12	9.8	24	25	22	24.4	17.2	22.0	19.5	31.8	52.5	
DUR-16M-10M	16	10	7.9	24	25	19	24.4	17.2	22.0	19.5	31.8	49.5	
DUR-16M-12M	16	12	9.5	24	25	22	24.4	22.8	22.0	22.0	31.8	52.0	
DUR-18M-10M	18	10	7.9	27	30	19	24.4	17.2	22.0	19.5	33.0	51.0	
DUR-18M-12M	18	12	9.5	27	30	22	24.4	22.8	22.0	22.0	33.3	53.5	
DUR-25M-18M	25	18	15.1	35	38	30	31.3	24.4	26.5	22.0	38.6	61.0	
DUR-25M-20M	25	20	15.9	35	38	32	31.3	26.0	26.5	22.0	39.9	62.3	
DUR-30M-18M	30	18	15.1	46	50	30	39.7	24.4	39.3	22.0	43.7	75.4	
DUR-30M-20M	30	20	15.9	46	50	32	39.7	26.0	39.3	22.0	43.7	75.4	
DUR-30M-25M	30	25	21.8	46	50	38	39.7	31.3	39.3	26.5	46.2	80.1	
DUR-32M-18M	32	18	15.1	46	50	30	42.0	24.4	41.6	22.0	44.7	77.8	
DUR-32M-20M	32	20	15.9	46	50	32	42.0	26.0	41.6	22.0	44.7	77.8	
DUR-32M-25M	32	25	21.8	46	50	38	42.0	31.3	41.6	26.5	47.0	82.3	
DUR-38M-20M	38	20	15.9	55	60	32	49.4	26.0	47.9	22.0	49.8	87.5	
DUR-38M-25M	38	25	21.8	55	60	38	49.4	31.3	47.9	26.5	52.1	92.0	
DUR-38M-30M	30	30	26.2	55	60	50	49.4	39.7	47.9	39.3	55.4	104.6	

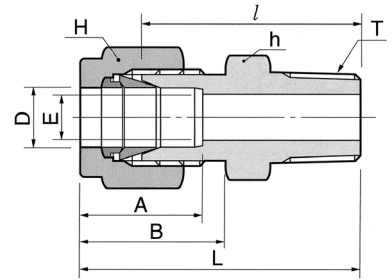
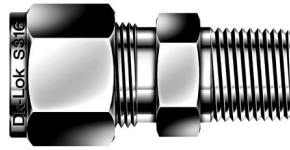
W ofercie dostępne są również złącza DUR do łączenia rur metrycznych z stalowymi.

Przykładowy kod: **DUR-6M-4** (Połączenie rury metrycznej 6 mm z stalową 1/4")

Powyższe wymiary podane w milimetrach mają charakter orientacyjny, a producent zastrzega sobie możliwość wprowadzenia zmian. Wymiary dotyczące długości podane są dla nakrętek dokręconych tylko ręcznie.

Złącze proste z gwintem zewnętrznym NPT

Wartości ciśnień dla złączki DMC-N znajdują się w tabeli nr 19 na stronie 12



Połączenie rury stalowej z wewnętrznym gwintem NPT

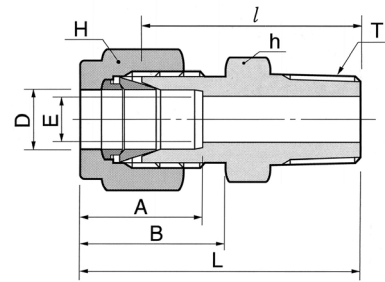
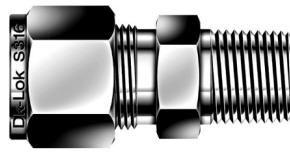
DMC-...-...N

Kod	Śr. zewn. rury		T NPT	E min	Odległość pow. płaskich				A	B	l	L
	D in	mm			h in	mm	H					
							in	mm				
DMC-1-1N	1/16	1.59	1/16	1.27	5/16	7.93	5/16	7.93	8.63	10.92	20.00	23.83
DMC-1-2N	1/16	1.59	1/8	1.27	7/16	11.11	5/16	7.93	8.63	10.92	22.35	26.23
DMC-1-4N	1/16	1.59	1/4	1.27	9/16	14.28	5/16	7.93	8.63	10.92	27.17	30.98
DMC-2-1N	1/8	3.17	1/16	2.28	7/16	11.11	7/16	11.11	12.70	15.24	23.11	29.71
DMC-2-2N	1/8	3.17	1/8	2.28	7/16	11.11	7/16	11.11	12.70	15.24	23.87	30.48
DMC-2-4N	1/8	3.17	1/4	2.28	9/16	14.28	7/16	11.11	12.70	15.24	28.95	35.56
DMC-2-6N	1/8	3.17	3/8	2.28	11/16	17.46	7/16	11.11	12.70	15.24	29.21	35.81
DMC-2-8N	1/8	3.17	1/2	2.28	7/8	22.22	7/16	11.11	12.70	15.24	35.56	42.16
DMC-3-2N	3/16	4.76	1/8	3.04	7/16	11.11	1/2	12.70	13.71	16.00	24.63	31.24
DMC-3-4N	3/16	4.76	1/4	3.04	9/16	14.28	1/2	12.70	13.71	16.00	29.71	36.32
DMC-4-1N	1/4	6.35	1/16	4.82	1/2	12.70	9/16	14.28	15.24	17.78	25.40	32.76
DMC-4-2N	1/4	6.35	1/8	4.82	1/2	12.70	9/16	14.28	15.24	17.78	25.40	32.76
DMC-4-4N	1/4	6.35	1/4	4.82	9/16	14.28	9/16	14.28	15.24	17.78	30.48	37.84
DMC-4-6N	1/4	6.35	3/8	4.82	11/16	17.46	9/16	14.28	15.24	17.78	30.98	38.35
DMC-4-8N	1/4	6.35	1/2	4.82	7/8	22.22	9/16	14.28	15.24	17.78	37.33	44.70
DMC-4-12N	1/4	6.35	3/4	4.82	1-1/16	26.98	9/16	14.28	15.24	17.78	38.86	46.22
DMC-5-2N	5/16	7.93	1/8	4.82	9/16	14.28	5/8	15.87	16.25	18.54	26.67	34.03
DMC-5-4N	5/16	7.93	1/4	6.35	9/16	14.28	5/8	15.87	16.25	18.54	31.24	38.60
DMC-5-6N	5/16	7.93	3/8	6.35	11/16	17.46	5/8	15.87	16.25	18.54	31.75	39.11
DMC-5-8N	5/16	7.93	1/2	6.35	7/8	22.22	5/8	15.87	16.25	18.54	38.11	45.60
DMC-6-2N	3/8	9.52	1/8	4.82	5/8	15.87	11/16	17.46	16.76	19.30	27.94	35.30
DMC-6-4N	3/8	9.52	1/4	7.11	5/8	15.87	11/16	17.46	16.76	19.30	32.51	39.87
DMC-6-6N	3/8	9.52	3/8	7.11	11/16	17.46	11/16	17.46	16.76	19.30	32.51	39.87
DMC-6-8N	3/8	9.52	1/2	7.11	7/8	22.22	11/16	17.46	16.76	19.30	38.86	46.22
DMC-6-12N	3/8	9.52	3/4	7.11	1-1/16	26.98	11/16	17.46	16.76	19.30	40.38	47.75
DMC-6-16N	3/8	9.52	1	7.11	1-3/8	34.92	11/16	17.46	16.76	19.30	47.0	54.37
DMC-8-2N	1/2	12.70	1/8	4.82	13/16	20.64	7/8	22.22	22.86	21.84	28.70	38.86
DMC-8-4N	1/2	12.70	1/4	7.11	13/16	20.64	7/8	22.22	22.86	21.84	33.27	43.43
DMC-8-6N	1/2	12.70	3/8	9.65	13/16	20.64	7/8	22.22	22.86	21.84	33.27	43.43
DMC-8-8N	1/2	12.70	1/2	10.41	7/8	22.22	7/8	22.22	22.86	21.84	38.86	49.02
DMC-8-12N	1/2	12.70	3/4	10.41	1-1/16	26.98	7/8	22.22	22.86	21.84	40.38	50.54
DMC-8-16N	1/2	12.70	1	10.41	1-3/8	34.92	7/8	22.22	22.86	21.84	46.99	57.15
DMC-10-4N	5/8	15.87	1/4	6.35	15/16	23.81	1	25.40	24.38	21.84	33.80	43.96
DMC-10-6N	5/8	15.87	3/8	9.65	15/16	23.81	1	25.40	24.38	21.84	34.03	44.19
DMC-10-8N	5/8	15.87	1/2	11.93	15/16	23.81	1	25.40	24.38	21.84	38.86	49.02
DMC-10-12N	5/8	15.87	3/4	12.70	1-1/16	26.98	1	25.40	24.38	21.84	40.38	50.54
DMC-12-6N	3/4	19.05	3/8	9.65	1-1/16	26.98	1-1/8	28.58	24.38	21.84	34.03	44.19
DMC-12-8N	3/4	19.05	1/2	11.93	1-1/16	26.98	1-1/8	28.58	24.38	21.84	40.38	50.54
DMC-12-12N	3/4	19.05	3/4	15.74	1-1/16	26.98	1-1/8	28.58	24.38	21.84	40.38	50.54
DMC-12-16N	3/4	19.05	1	15.74	1-3/8	34.92	1-1/8	28.58	24.38	21.84	46.99	57.15
DMC-14-8N	7/8	22.22	1/2	11.9	1-3/16	30.16	1-1/4	31.75	25.90	21.84	40.38	50.54
DMC-14-12N	7/8	22.22	3/4	15.74	1-3/16	30.16	1-1/4	31.75	25.90	21.84	40.38	50.54
DMC-14-16N	7/8	22.22	1	18.28	1-3/8	34.92	1-1/4	31.75	25.90	21.84	46.99	57.15
DMC-16-6N	1	25.40	3/8	9.65	1-3/8	34.92	1-1/2	38.10	31.24	26.41	40.30	52.49
DMC-16-8N	1	25.40	1/2	11.93	1-3/8	34.92	1-1/2	38.10	31.24	26.41	45.21	57.40
DMC-16-12N	1	25.40	3/4	15.74	1-3/8	34.92	1-1/2	38.10	31.24	26.41	45.21	57.40
DMC-16-16N	1	25.40	1	22.35	1-3/8	34.62	1-1/2	38.10	31.24	26.41	50.03	62.23
DMC-20-16N	1-1/4	31.75	1	22.35	1-3/4	44.45	1-7/8	47.63	41.14	38.86	55.11	77.21
DMC-20-20N	1-1/4	31.75	1-1/4	27.68	1-3/4	44.45	1-7/8	47.63	41.14	38.86	55.11	77.21
DMC-20-24N	1-1/4	31.75	1-1/2	27.68	1-3/4	44.45	1-7/8	47.63	41.14	38.86	60.54	82.64
DMC-24-16N	1-1/2	38.10	1	22.30	2-1/8	53.98	2-1/4	57.15	50.03	45.21	59.42	86.60
DMC-24-20N	1-1/2	38.10	1-1/4	27.68	2-1/8	53.98	2-1/4	57.15	50.03	45.21	59.42	86.60
DMC-24-24N	1-1/2	38.10	1-1/2	33.90	2-1/8	53.98	2-1/4	57.15	50.03	45.21	61.72	88.90
DMC-24-32N	1-1/2	38.10	2	33.90	2-3/4	69.85	2-1/4	57.15	50.03	45.21	62.42	99.75
DMC-32-8N	2	50.80	1/2	11.93	2-3/4	69.85	3	76.20	67.56	62.73	68.40	105.73
DMC-32-20N	2	50.80	1-1/4	45.97	2-3/4	69.85	3	76.20	67.56	62.73	71.40	108.73
DMC-32-24N	2	50.80	1-1/2	45.97	2-3/4	69.85	3	76.20	67.56	62.73	75.50	112.83
DMC-32-32N	2	50.80	2	45.97	2-3/4	69.85	3	76.20	67.56	62.73	76.20	113.53

DMC-R

Złącze proste z gwintem zewnętrznym R (BSPT)

Wartości ciśnień dla złączki DMC-R znajdują się w tabeli nr 19 na stronie 12



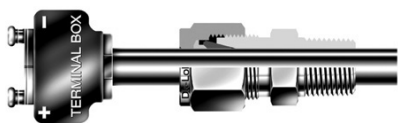
Połączenie rury stalowej z wewnętrznym gwintem stożkowym ISO

DMC-...-...R

Kod	Śr. zewn. rury		T R (BSPT)	E min	Odległość pow. płaskich				A	B	l	L
	D				h	H						
	in	mm					in	mm				
DMC-2-2R	1/8	3.17	1/8	2.28	7/16	11.11	7/16	11.11	12.70	15.24	23.87	30.48
DMC-2-4R	1/8	3.17	1/4	2.28	9/16	14.28	7/16	11.11	12.70	15.24	28.95	35.56
DMC-4-2R	1/4	6.35	1/8	4.82	1/2	12.70	9/16	14.28	15.24	17.78	25.40	32.76
DMC-4-4R	1/4	6.35	1/4	4.82	9/16	14.28	9/16	14.28	15.24	17.78	30.48	37.84
DMC-4-6R	1/4	6.35	3/8	4.82	11/16	17.46	9/16	14.28	15.24	17.78	30.98	38.35
DMC-4-8R	1/4	6.35	1/2	4.82	7/8	22.22	9/16	14.28	15.24	17.78	37.33	44.70
DMC-5-2R	5/16	7.93	1/8	4.82	9/16	14.28	5/8	15.87	16.25	18.54	26.67	34.03
DMC-5-4R	5/16	7.93	1/4	6.35	9/16	14.28	5/8	15.87	16.25	18.54	31.24	38.60
DMC-5-16R	5/16	7.93	1	6.35	1-3/8	34.92	5/8	15.87	16.25	18.54	46.2	50.0
DMC-6-2R	3/8	9.52	1/8	4.82	5/8	15.87	11/16	17.46	16.76	19.30	27.94	35.30
DMC-6-4R	3/8	9.52	1/4	7.11	5/8	15.87	11/16	17.46	16.76	19.30	32.51	39.87
DMC-6-6R	3/8	9.52	3/8	7.11	11/16	17.46	11/16	17.46	16.76	19.30	32.51	39.87
DMC-6-8R	3/8	9.52	1/2	7.11	7/8	22.22	11/16	17.46	16.76	19.30	38.86	46.22
DMC-6-12R	3/8	9.52	3/4	7.11	1-1/16	26.98	11/16	17.46	16.76	19.30	40.38	47.75
DMC-8-2R	1/2	12.70	1/8	4.82	13/16	20.64	7/8	22.22	22.86	21.84	28.70	38.86
DMC-8-4R	1/2	12.70	1/4	7.11	13/16	20.64	7/8	22.22	22.86	21.84	33.27	43.43
DMC-8-6R	1/2	12.70	3/8	9.65	13/16	20.64	7/8	22.22	22.86	21.84	33.27	43.43
DMC-8-8R	1/2	12.70	1/2	10.41	7/8	22.22	7/8	22.22	22.86	21.84	38.86	49.02
DMC-8-12R	1/2	12.70	3/4	10.41	1-1/16	26.98	7/8	22.22	22.86	21.84	40.38	50.54
DMC-8-16R	1/2	12.70	1	10.41	1-3/8	34.92	7/8	22.22	22.86	21.84	46.99	57.15
DMC-10-6R	5/8	15.87	3/8	9.65	15/16	23.81	1	25.40	24.38	21.84	34.03	44.19
DMC-10-8R	5/8	15.87	1/2	11.93	15/16	23.81	1	25.40	24.38	21.84	38.86	49.02
DMC-10-12R	5/8	15.87	3/4	12.70	1-1/16	26.98	1	25.40	24.38	21.84	40.38	50.54
DMC-12-8R	3/4	19.05	1/2	11.93	1-1/16	26.98	1-1/8	28.58	24.38	21.84	40.38	50.54
DMC-12-12R	3/4	19.05	3/4	15.74	1-1/16	26.98	1-1/8	28.58	24.38	21.84	40.38	50.54
DMC-12-16R	3/4	19.05	1	15.74	1-3/8	34.92	1-1/8	28.58	24.38	21.84	46.99	57.15
DMC-16-12R	1	25.40	3/4	15.74	1-3/8	34.92	1-1/2	38.10	31.24	26.41	45.21	57.40
DMC-16-16R	1	25.40	1	22.35	1-3/8	34.92	1-1/2	38.10	31.24	26.41	50.03	62.23
DMC-20-12R	1-1/4	31.75	3/4	15.74	1-3/4	44.45	1-7/8	47.63	41.14	38.86	50.0	72.10
DMC-20-16R	1-1/4	31.75	1	22.35	1-3/4	44.45	1-7/8	47.63	41.14	38.86	55.11	77.21
DMC-20-20R	1-1/4	31.75	1-1/4	27.68	1-3/4	44.45	1-7/8	47.63	41.14	38.86	55.11	77.21
DMC-32-32R	2	50.80	2	45.97	2-3/4	69.85	3	76.20	67.56	62.73	76.20	113.53

DMCT

Złącze do mocowania termopary



Większość przyłączy Dk-Lok może być wykonana jako przelotowa dla podłączenia termopar, z wyjątkiem złączy o bardzo małych gwintach jak np. 1/8". Aby zamówić, należy dodać literę T do kodu złącza DMC. Przykład: DMCT8-8N-S

Złącze przelotowe Dk-Lok nie ma wewnętrznych krawędzi ani stożków prowadzących wewnątrz korpusu. Pozwala to na przejście termopary lub rurki poprzez korpus złącza gwintowanego.

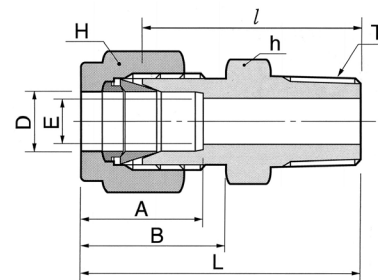
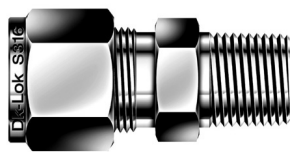
Instrukcja montażu:

1. umieścić na odpowiednią głębokość termoparę w złączu, przytrzymując aby nie przesuwała się w czasie montażu
2. po dokręceniu nakrętki w palcach dokręć kluczem wykonując 1 i ¼ obrotu kontrolując drugim kluczem korpus złącza.

* Dla rurek 1/8", 3/16" oraz 3 i 4 mm wykonuje się tylko ¾ obrotu nakrętki.

Złącze proste z gwintem zewnętrznym R (BSPT)

Wartości ciśnień dla złączki DMC-R znajdują się w tabeli nr 19 na stronie 12



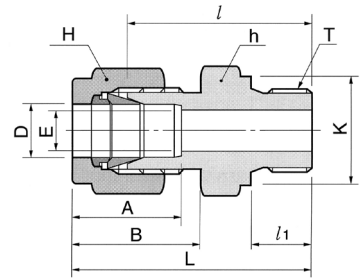
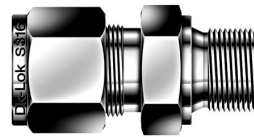
Połączenie rury metrycznej z wewnętrznym gwintem stożkowym ISO

DMC-...M-...R

Kod	Śr. zewn. rury	T R (BSPT)	E min	Odległość pow. płaskich		A	B	l	L
	D			h	H				
DMC-2M-2R	2	1/8	1.7	12	12	12.9	15.3	23.9	30.5
DMC-3M-2R	3	1/8	2.4	12	12	12.9	15.3	23.1	29.7
DMC-3M-4R	3	1/4	2.4	14	12	12.9	15.3	29.0	35.6
DMC-4M-2R	4	1/8	2.4	12	12	13.7	16.1	24.6	31.2
DMC-4M-4R	4	1/4	2.4	14	12	13.7	16.1	29.7	36.3
DMC-6M-2R	6	1/8	4.8	14	14	15.3	17.7	25.4	32.8
DMC-6M-4R	6	1/4	4.8	14	14	15.3	17.7	30.2	37.6
DMC-6M-6R	6	3/8	4.8	18	14	15.3	17.7	31.0	38.4
DMC-6M-8R	6	1/2	4.8	22	14	15.3	17.7	37.3	44.0
DMC-8M-2R	8	1/8	4.8	15	16	16.2	18.6	26.7	34.2
DMC-8M-4R	8	1/4	6.4	15	16	16.2	18.6	31.2	38.7
DMC-8M-6R	8	3/8	6.4	18	16	16.2	18.6	31.8	39.2
DMC-8M-8R	8	1/2	6.4	22	16	16.2	18.6	37.3	44.8
DMC-10M-2R	10	1/8	4.8	18	19	17.2	19.5	28.7	36.3
DMC-10M-4R	10	1/4	7.1	18	19	17.2	19.5	33.3	40.9
DMC-10M-6R	10	3/8	7.9	18	19	17.2	19.5	33.3	40.9
DMC-10M-8R	10	1/2	7.9	22	19	17.2	19.5	38.1	45.7
DMC-10M-12R	10	3/4	7.9	27	19	17.2	19.5	38.9	46.5
DMC-12M-4R	12	1/4	7.1	22	22	22.8	22.0	33.3	43.4
DMC-12M-6R	12	3/8	9.5	22	22	22.8	22.0	33.3	43.4
DMC-12M-8R	12	1/2	9.5	22	22	22.8	22.0	38.1	48.2
DMC-12M-12R	12	3/4	9.5	27	22	22.8	22.0	38.9	49.0
DMC-14M-6R	14	3/8	9.5	24	25	24.4	22.0	34.0	44.1
DMC-14M-8R	14	1/2	11.1	24	25	24.4	22.0	34.0	44.1
DMC-15M-6R	15	3/8	9.5	24	25	24.4	22.0	34.0	44.1
DMC-15M-8R	15	1/2	11.9	24	25	24.4	22.0	38.9	49.0
DMC-16M-4R	16	1/4	7.1	24	25	24.4	22.0	34.0	44.1
DMC-16M-6R	16	3/8	9.5	24	25	24.4	22.0	34.0	44.1
DMC-16M-8R	16	1/2	11.9	24	25	24.4	22.0	38.9	49.0
DMC-16M-12R	16	3/4	12.7	27	25	24.4	22.0	38.9	49.0
DMC-18M-8R	18	1/2	11.9	27	30	24.4	22.0	40.4	50.5
DMC-18M-12R	18	3/4	15.1	27	30	24.4	22.0	40.4	50.5
DMC-20M-8R	20	1/2	11.9	30	32	26.0	22.0	42.2	52.3
DMC-20M-12R	20	3/4	15.9	30	32	26.0	22.0	42.2	52.3
DMC-22M-8R	22	1/2	11.9	30	32	26.0	22.0	42.2	52.3
DMC-22M-12R	22	3/4	15.9	30	32	26.0	22.0	42.2	52.3
DMC-22M-16R	22	1	18.3	35	32	26.0	22.0	47.8	57.9
DMC-25M-8R	25	1/2	11.9	35	38	31.3	26.5	45.2	57.5
DMC-25M-12R	25	3/4	15.9	35	38	31.3	26.5	45.2	57.5
DMC-25M-16R	25	1	21.8	35	38	31.3	26.5	50.0	62.3
DMC-28M-16R	28	1	21.8	41	46	36.6	36.6	51.6	72.4
DMC-28M-20R	28	1-1/4	21.8	46	46	36.6	36.6	52.3	73.1
DMC-30M-20R	30	1-1/4	26.2	46	50	39.6	39.2	55.6	77.2
DMC-32M-20R	32	1-1/4	28.6	46	50	42.0	41.6	56.6	79.6
DMC-38M-24R	38	1-1/2	33.7	55	60	49.4	47.9	64.0	91.6

Złącze proste z gwintem zewnętrznym G (BSPP) pod uszczelkę metalowo-gumową

Wartości ciśnień dla złączki DMC-G znajdują się w tabeli nr 18 na stronie 11



Połączenie rury stalowej z wewnętrznym gwintem równoległym ISO

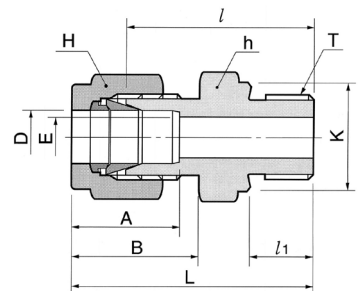
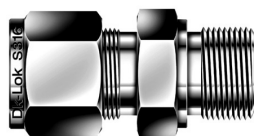
DMC-...-...G

Kod	Śr. zewn. rury		T G (BSPP)	E min	Odległość pow. płaskich				A	B	l	l ₁	L	K
	in	mm			h	H	in	mm						
DMC-2-2G	1/8	3.17	1/8	2.28	9/16	14.28	7/16	11.11	12.70	15.24	23.37	7.11	29.97	13.80
DMC-2-4G	1/8	3.17	1/4	2.28	3/4	19.05	7/16	11.11	12.70	15.24	28.70	11.18	35.31	18.00
DMC-2-6G	1/8	3.17	3/8	2.28	7/8	22.22	7/16	11.11	12.70	15.24	29.72	11.18	36.21	21.80
DMC-4-2G	1/4	6.35	1/8	2.28	9/16	14.28	9/16	14.28	15.24	17.78	24.89	7.11	32.26	13.80
DMC-4-4G	1/4	6.35	1/4	4.8	3/4	19.05	9/16	14.28	15.24	17.78	30.23	11.18	37.59	18.00
DMC-4-6G	1/4	6.35	3/8	4.8	7/8	22.22	9/16	14.28	15.24	17.78	31.50	11.18	38.86	21.80
DMC-4-8G	1/4	6.35	1/2	4.8	1-1/16	26.98	9/16	14.28	15.24	17.78	37.34	14.22	44.70	26.00
DMC-6-2G	3/8	9.52	1/8	4.8	5/8	15.87	11/16	17.46	16.76	19.30	26.40	7.11	33.77	13.80
DMC-6-4G	3/8	9.53	1/4	4.82	3/4	19.05	11/16	17.46	16.76	19.30	31.75	11.18	39.12	18.00
DMC-6-6G	3/8	9.53	3/8	7.11	7/8	22.22	11/16	17.46	16.76	19.30	33.02	11.18	40.39	21.80
DMC-6-8G	3/8	9.53	1/2	7.11	1-1/16	26.98	11/16	17.46	16.76	19.30	38.86	14.22	46.23	26.00
DMC-8-4G	1/2	12.70	1/4	7.11	13/16	20.64	7/8	22.22	22.86	21.84	32.51	11.18	42.67	18.00
DMC-8-6G	1/2	12.70	3/8	7.90	7/8	22.22	7/8	22.22	22.86	21.84	33.02	11.18	43.18	21.80
DMC-8-8G	1/2	12.70	1/2	10.41	1-1/16	26.98	7/8	22.22	22.86	21.84	38.86	14.22	49.02	26.00
DMC-12-8G	3/4	19.05	1/2	11.93	1-1/16	26.98	1-1/8	28.58	24.38	21.84	38.86	14.22	49.02	26.00
DMC-12-12G	3/4	19.05	3/4	15.74	1-5/16	33.33	1-1/8	28.58	24.38	21.84	42.67	15.75	52.83	32.00
DMC-16-8G	1	25.40	1/2	11.93	1-3/8	34.92	1-1/2	38.10	31.24	26.41	43.69	14.22	55.88	26.00
DMC-16-12G	1	25.40	3/4	15.74	1-3/8	34.92	1-1/2	38.10	31.24	26.41	43.69	15.75	55.88	32.00
DMC-16-16G	1	25.40	1	22.35	1-5/8	41.27	1-1/2	38.10	31.24	26.41	47.75	18.29	59.94	39.00
DMC-20-20G	1-1/4	31.75	1-1/4	27.68	2	50.80	1-7/8	47.63	41.14	38.86	51.16	20.00	73.26	49.00
DMC-24-24G	1-1/2	38.10	1-1/2	34.03	2-1/4	57.15	2-1/4	57.15	50.03	45.21	57.57	22.00	84.75	54.70

DMC-GB

Złącze proste z gwintem zewnętrznym G pod uszczelkę metalową (wcześniej DOM)

Wartości ciśnień dla złączki DMC-GB znajdują się w tabeli nr 18 na stronie 11



Połączenie rury stalowej z wewnętrznym gwintem równoległym ISO

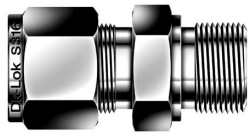
DMC-...-...GB

Kod	Śr. zewn. rury		T G (BSPP)	E min	Odległość pow. płaskich				A	B	l	l ₁	L	K
	in	mm			h	H	in	mm						
DMC-2-2GB	1/8	3.17	1/8	2.28	9/16	14.28	7/16	11.11	12.70	15.24	23.37	7.11	29.97	13.72
DMC-2-4GB	1/8	3.17	1/4	2.28	3/4	19.05	7/16	11.11	12.70	15.24	28.70	11.18	35.31	18.03
DMC-2-6GB	1/8	3.17	3/8	2.28	7/8	22.22	7/16	11.11	12.70	15.24	29.72	11.18	36.21	21.84
DMC-4-2GB	1/4	6.35	1/8	2.28	9/16	14.28	9/16	14.28	15.24	17.78	24.89	7.11	32.26	13.72
DMC-4-4GB	1/4	6.35	1/4	4.82	3/4	19.05	9/16	14.28	15.24	17.78	30.23	11.18	37.59	18.03
DMC-4-6GB	1/4	6.35	3/8	4.82	7/8	22.22	9/16	14.28	15.24	17.78	31.50	11.18	38.86	21.84
DMC-4-8GB	1/4	6.35	1/2	4.82	1-1/16	26.98	9/16	14.28	15.24	17.78	37.34	14.22	44.70	25.91
DMC-6-4GB	3/8	9.53	1/4	4.82	3/4	19.05	11/16	17.46	16.76	19.30	31.75	11.18	39.12	18.03
DMC-6-6GB	3/8	9.53	3/8	7.11	7/8	22.22	11/16	17.46	16.76	19.30	33.02	11.18	40.39	21.84
DMC-6-8GB	3/8	9.53	1/2	7.11	1-1/16	26.98	11/16	17.46	16.76	19.30	38.86	14.22	46.23	25.91
DMC-8-4GB	1/2	12.70	1/4	7.11	13/16	20.64	7/8	22.22	22.86	21.84	32.51	11.18	42.67	18.03
DMC-8-6GB	1/2	12.70	3/8	9.65	7/8	22.22	7/8	22.22	22.86	21.84	33.02	11.18	43.18	21.84
DMC-8-8GB	1/2	12.70	1/2	10.41	1-1/16	26.98	7/8	22.22	22.86	21.84	38.86	14.22	49.02	25.91
DMC-12-8GB	3/4	19.05	1/2	11.93	1-1/16	26.98	1-1/8	28.58	24.38	21.84	38.86	14.22	49.02	25.91
DMC-12-12GB	3/4	19.05	3/4	15.74	1-5/16	33.33	1-1/8	28.58	24.38	21.84	42.67	15.75	52.83	32.00
DMC-16-8GB	1	25.40	1/2	11.93	1-3/8	34.92	1-1/2	38.10	31.24	26.41	43.69	14.22	55.88	25.91
DMC-16-16GB	1	25.40	1	22.35	1-5/8	41.27	1-1/2	38.10	31.24	26.41	47.75	18.29	59.94	39.12
DMC-20-20GB	1-1/4	31.75	1-1/4	27.68	2	50.80	1-7/8	47.63	41.14	38.86	51.16	20.00	73.26	49.00
DMC-24-24GB	1-1/2	38.10	1-1/2	34.03	2-1/4	57.15	2-1/4	57.15	50.03	45.21	57.57	22.00	84.75	54.70

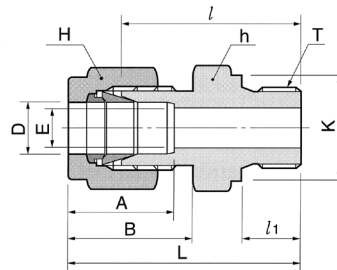
DMC-G, -GB

Złącze proste z gwintem zewnętrznym G (BSPP) pod uszczelkę

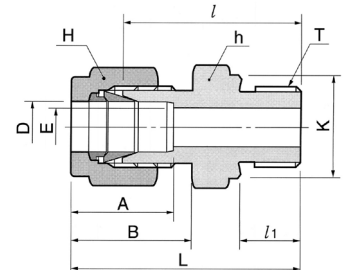
Wartości ciśnień dla złączki DMC-G, DMC-GB znajdują się w tabeli nr 18 na stronie 11



DMC-G
pod uszczelkę metalowo-gumową
(np. DMC-6M-4G)



DMC-GB
pod uszczelkę metalową
(np. DMC-6M-4GB)



Połączenie rury metrycznej z wewnętrznym gwintem równoległym ISO

DMC-...M-...G, GB

Kod	Śr. zewn. rury D	T G (BSPP)	E min	Odległość pow. płaskich		A	B	l	l ₁	L	K
				h	H						
DMC-3M-2G(-2GB)	3	1/8	2.4	14	12	12.9	15.3	23.4	7.1	30.0	13.8
DMC-3M-4G(-4GB)	3	1/4	2.4	19	12	12.9	15.3	28.7	11.2	35.3	18.0
DMC-4M-2G(-2GB)	4	1/8	2.4	14	12	13.7	16.1	24.1	7.1	30.7	13.8
DMC-6M-2G(-2GB)	6	1/8	4.0	14	14	15.3	17.7	24.9	7.1	32.3	13.8
DMC-6M-4G(-4GB)	6	1/4	4.8	19	14	15.3	17.7	30.2	11.2	37.6	18.0
DMC-6M-6G(-6GB)	6	3/8	4.8	22	14	15.3	17.7	31.5	11.2	38.9	21.8
DMC-6M-8G(-8GB)	6	1/2	4.8	27	14	15.3	17.7	37.3	14.2	44.7	26.0
DMC-8M-2G(-2GB)	8	1/8	4.0	15	16	16.2	18.6	25.7	7.1	33.2	13.8
DMC-8M-4G(-4GB)	8	1/4	6.4	19	16	16.2	18.6	31.0	11.2	38.5	13.8
DMC-8M-6G(-6GB)	8	3/8	6.4	22	16	16.2	18.6	32.3	11.2	39.8	21.8
DMC-8M-8G(-8GB)	8	1/2	6.4	27	16	16.2	18.6	38.1	14.2	45.6	26.0
DMC-10M-4G(-4GB)	10	1/4	5.9	19	19	17.2	19.5	31.8	11.2	39.4	18.0
DMC-10M-6G(-6GB)	10	3/8	7.9	22	19	17.2	19.5	33.0	11.2	40.6	21.8
DMC-10M-8G(-8GB)	10	1/2	7.9	27	19	17.2	19.5	38.9	14.2	46.5	26.0
DMC-12M-4G(-4GB)	12	1/4	5.9	22	22	22.8	22.0	32.5	11.2	42.6	18.0
DMC-12M-6G(-6GB)	12	3/8	7.9	22	22	22.8	22.0	33.0	11.2	43.1	21.8
DMC-12M-8G(-8GB)	12	1/2	9.5	27	22	22.8	22.0	38.9	14.2	49.0	26.0
DMC-12M-12G(-12GB)	12	3/4	9.5	35	22	22.8	22.0	42.7	15.7	52.8	32.0
DMC-15M-8G(-8GB)	15	1/2	11.9	27	25	24.4	22.0	33.9	14.2	49.0	26.0
DMC-16M-6G(-6GB)	16	3/8	7.9	24	25	24.4	22.0	33.8	11.2	43.9	21.8
DMC-16M-8G(-8GB)	16	1/2	11.9	27	25	24.4	22.0	38.9	14.2	49.0	26.0
DMC-18M-8G(-8GB)	18	1/2	11.9	27	30	24.4	22.0	38.9	14.2	49.0	26.0
DMC-18M-12G(-12GB)	18	3/4	15.1	35	30	24.4	22.0	42.7	15.7	52.8	32.0
DMC-20M-8G(-8GB)	20	1/2	11.9	30	32	26.0	22.0	40.4	14.2	50.5	26.0
DMC-20M-12G(-12GB)	20	3/4	15.9	35	32	26.0	22.0	42.7	15.7	52.8	32.0
DMC-22M-12G(-12GB)	22	3/4	15.9	35	32	26.0	22.0	42.7	15.7	52.8	32.0
DMC-22M-16G(-16GB)	22	1	18.3	41	32	26.0	22.0	45.2	18.3	55.3	39.0
DMC-25M-12G(-12GB)	25	3/4	15.9	35	38	31.3	26.5	45.2	15.7	57.5	32.0
DMC-25M-16G(-16GB)	25	1	19.8	41	38	31.3	26.5	47.8	18.3	60.1	39.0
DMC-28M-16G(-16GB)	28	1	19.8	41	46	36.6	36.6	49.3	18.3	70.1	39.0
DMC-28M-20G(-20GB)	28	1-1/4	21.8	50	46	36.6	36.6	53.1	19.8	73.9	49.0
DMC-30M-20G(-20GB)	30	1-1/4	21.8	50	46	36.6	36.6	53.1	19.8	73.9	49.0
DMC-32M-20G(-20GB)	32	1-1/4	28.6	50	50	42.0	41.6	55.9	19.8	78.9	49.0
DMC-38M-24G(-24GB)	38	1-1/2	31.8	55	60	49.4	47.9	61.7	20.6	89.3	54.7

Gwinty rurowe

ISO 228-1

Międzynarodowa organizacja ds. standardów (International Standards Organization) przygotowała normy ISO 228-1 oraz ISO 7-1 aby ujedynolnić nomenklaturę dotyczącą kilku podstawowych typów gwintów rurowych.

ISO 228-1

ISO 228-1 prezentuje wewnętrzne i zewnętrzne równoległe gwinty rurowe, w przypadku których szczelność połączenia ciśnieniowego nie jest uzyskiwana na gwincie a poprzez docięnięcie dwóch płaskich zewnętrznych powierzchni lub też dodatkowej uszczelki.

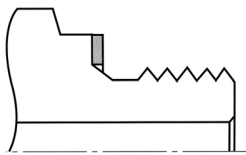
ISO 228-1 standaryzuje poniższe typy gwintów rurowych:

1. BS 2779 (BSPP), 2. DIN-ISO 228/1, 3. JIS B0202 (PF)

Na końcu gwintu znajduje się stożek samocentrujący. Stożek ten służy do centrycznego ustawienia uszczelki, która uszczelni doczołowo element z gwintem wewnętrznym.

DGB: stalowy pierścień z wprasowanym od środka ringiem z gumy NBR

DGV: pierścień ze stali nierdzewnej z prasowanym do środka ringiem z gumy FKM (viton)

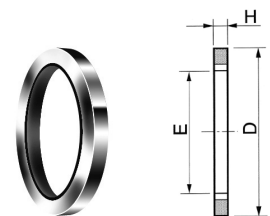


Uszczelnienie poprzez docięnięcie doczołowo elementu z gwintem wewnętrznym.

Odpowiednik DIN 3852 Forma A

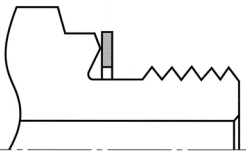
Zobacz na stronie 10 złącza z gwintem G

Kod		E		H		D	
		mm	in	mm	in	mm	in
DGB-2-C	DGV-2-S	10.4	0.41	2.0	0.08	16.0	0.63
DGB-4-C	DGV-4-S	13.7	0.54	2.0	0.08	20.6	0.81
DGB-6-C	DGV-6-S	17.3	0.68	2.0	0.08	23.9	0.94
DGB-8-C	DGV-8-S	21.6	0.85	2.5	0.10	28.7	1.13
DGB-12-C	DGV-12-S	26.9	1.06	2.5	0.10	35.1	1.38
DGB-16-C	DGV-16-S	33.8	1.33	2.5	0.10	42.9	1.69
DGB-20-C	DGV-20-S	42.4	1.67	2.5	0.10	51.05	2.01
DGB-24-C	DGV-24-S	48.8	1.92	2.5	0.10	59.18	2.33



Podkładka metalowa występuje pomiędzy odwróconym stożkiem na złączce a powierzchnią płaską na elemencie z gwintem wewnętrznym.

DGC podkładka miedziana

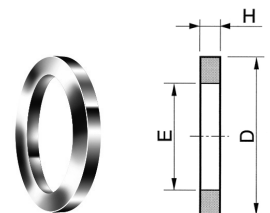


Uszczelnienie poprzez podkładkę.

Odpowiednik DIN 3852 Forma B

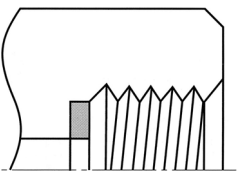
Zobacz na stronie 10 złącza z gwintem GB

Kod		E		H		D	
		mm	in	mm	in	mm	in
DGC-2		9.9	0.39	1.0	0.04	15.0	0.59
DGC-4		13.2	0.52	1.5	0.06	19.1	0.75
DGC-6		16.8	0.66	1.5	0.06	23.1	0.91
DGC-8		21.1	0.83	1.5	0.06	26.9	1.06
DGC-12		26.7	1.05	2.0	0.08	33.0	1.30
DGC-16		33.3	1.31	2.0	0.08	40.1	1.58
DGC-20		42.2	1.66	2.0	0.08	49.8	1.96
DGC-24		48.0	1.89	2.0	0.08	58.4	2.30



Podkładka jest umieszczana na płaskim dnie gwintu wewnętrznego. Powierzchnia płaska gwintu zewnętrznego uszczelnia poprzez wywieranie nacisku na podkładkę.

DGG podkładka miedziana.

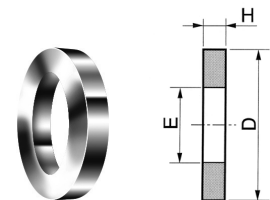


Uszczelnienie poprzez podkładkę.

Odpowiednik DIN 3852 typ Y

Zobacz na stronie 10 złącza z gwintem GY

Kod		E		H		D	
		mm	in	mm	in	mm	in
DGG-4-		7.6	0.30	1.8	0.07	10.7	0.42
DGG-6-		8.6	0.34	2.3	0.09	14.2	0.56
DGG-8-		9.1	0.36	2.5	0.10	17.8	0.70

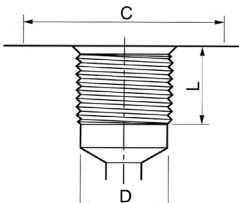


Zakres temperatur dla uszczelki	Uszczelka		Materiał		Zakres	
	DGB		NBR		-40 do 110°C (-40 do 230°F)	
	DGV		FKM		-28 do 204°C (-20 do 400°F)	
	DGC, DGG		58.4		-198 do 204°C (-325 do 400°F)	

Gwinty rurowe

ISO 7-1

ISO gwint rurowy wewnętrzny równoległy

	Oznaczenie przez DK-LOK gwintu rurowego	ISO rozmiar gwintu rurowego	Minimalna głębokość gwintu L (in)	Średnica wewnętrzna gwintu D (in)	Minimalna średnica powierzchni płaskiej pod DGB i DGC C (in)
	2	1/8	0.31	0.337 / 0.348	0.59
	4	1/4	0.47	0.450 / 0.468	0.75
	6	3/8	0.47	0.588 / 0.606	0.91
	8	1/2	0.55	0.733 / 0.755	1.06
	12	3/4	0.63	0.949 / 0.971	1.30
	16	1	0.71	1.193 / 1.218	1.58

ISO 7-1

ISO 7-1 prezentuje wewnętrzne i zewnętrzne gwinty rurowe w których szczelność połączenia uzyskuje się poprzez wzajemne dopasowanie. Ten typ gwintu wymaga uszczelnacza, który wypełni pustą przestrzeń pomiędzy gwintem zewnętrznym i wewnętrznym oraz chroni gwint przed zatarciem.

Uszczelniacz zazwyczaj zawiera środek smarujący.

ISO 7-1 standaryzuje poniższe typy gwintów.

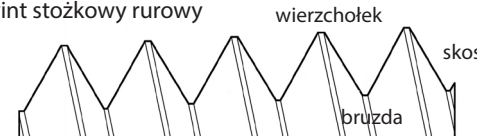
1. BS 21(BSPT), 2. JIS B0203(PT), 3. DIN 2999(tylko gwint zewnętrzny)

ISO 7-1 gwint stożkowy rurowy



- 55° kąt nachylenia gwintu
- Skok mierzony w milimetrach
- Zakończenie wierzchołka i bruzdy zaokrąglone
- Kąt stożka 1°47'

NPT gwint stożkowy rurowy

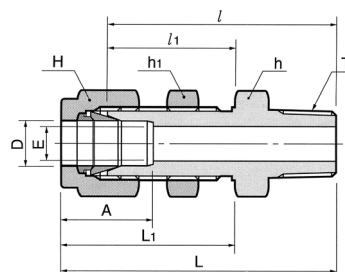
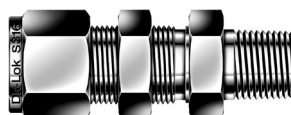


- 60° kąt nachylenia gwintu
- Skok mierzony w calach
- Zakończenia wierzchołka i bruzdy gwintu płaskie
- Kąt stożka 1°47'

DMCB-N

Złącze proste przegrodowe z gwintem zewnętrznym NPT

Wartości ciśnień dla złączki DMCB-N znajdują się w tabeli nr 19 na stronie 12



Połączenie rury calowej z wewnętrznym gwintem NPT

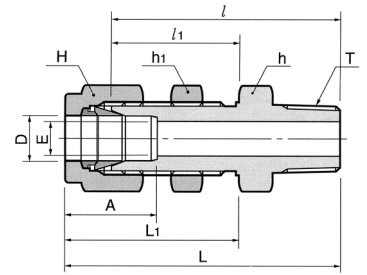
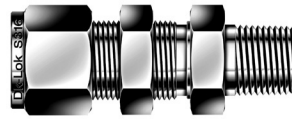
DMCB-...-...N

Kod	Śr. zewn. rury		T	E	Odległość pow. płaskich						A	l	l ₁	L	L ₁	Rozmiar otworu w panelu	Maks. grubość panelu
	in	mm			NPT	min	h	h ₁	H	in							
DMCB-2-2N	1/8	3.17	1/8	2.28	1/2	12.70	1/2	12.70	7/16	11.11	12.70	39.87	24.63	46.48	31.24	8.33	12.70
DMCB-4-2N	1/4	6.35	1/8	4.82	5/8	15.87	5/8	15.87	9/16	14.28	15.24	42.16	26.16	49.53	33.52	11.50	10.16
DMCB-4-4N	1/4	6.35	1/4	4.82	5/8	15.87	5/8	15.87	9/16	14.28	15.24	45.97	26.16	53.34	33.52	11.50	10.16
DMCB-4-6N	1/4	6.35	3/8	4.8	3/4	19.05	5/8	15.87	9/16	14.28	15.24	45.97	26.16	53.34	33.52	11.50	10.16
DMCB-4-8N	1/4	6.35	1/2	4.8	7/8	22.22	5/8	15.87	9/16	14.28	15.24	53.08	26.16	60.45	33.52	11.50	10.16
DMCB-6-4N	3/8	9.52	1/4	7.11	3/4	19.05	3/4	19.05	11/16	17.46	16.76	50.03	29.46	57.40	36.83	14.68	11.17
DMCB-6-6N	3/8	9.52	3/8	7.11	3/4	19.05	3/4	19.05	11/16	17.46	16.76	50.03	29.46	57.40	36.83	14.68	11.17
DMCB-6-8N	3/8	9.52	1/2	7.11	7/8	22.22	3/4	19.05	11/16	17.46	16.76	56.38	29.46	63.75	36.83	14.68	11.17
DMCB-8-6N	1/2	12.70	3/8	9.39	15/16	23.81	15/16	23.81	7/8	22.22	22.86	53.08	31.75	63.24	41.91	19.44	12.70
DMCB-8-8N	1/2	12.70	1/2	10.41	15/16	23.81	15/16	23.81	7/8	22.22	22.86	58.67	31.75	68.83	41.91	19.44	12.70
DMCB-10-6N	5/8	15.87	3/8	7.93	1-1/16	26.98	1-1/16	26.98	1	25.4	24.38	54.52	32.51	64.68	42.67	22.62	12.70
DMCB-12-12N	3/4	19.05	3/4	15.74	1-3/16	30.16	1-3/16	30.16	1-1/8	28.58	24.38	66.04	37.33	76.20	47.49	25.76	16.76
DMCB-16-16N	1	25.40	1	22.35	1-5/8	41.28	1-5/8	41.28	1-1/2	38.10	31.24	81.02	45.21	93.21	57.40	33.73	19.05
DMCB-20-20N	1-1/4	31.75	1-1/4	27.68	1-7/8	47.63	1-7/8	47.63	1-7/8	47.63	41.14	85.97	47.75	108.07	69.85	41.67	19.05
DMCB-24-24N	1-1/2	38.10	1-1/2	33.90	2-1/4	57.15	2-1/4	57.15	2-1/4	57.15	50.03	93.03	49.27	120.21	76.45	49.61	19.05
DMCB-32-32N	2	50.80	2	45.97	2-3/4	69.85	2-3/4	69.85	3	76.20	67.5	107.29	56.38	144.6	93.71	16.27	19.05

DMCB-N

Złącze proste przegrodowe z gwintem zewnętrznym NPT

Wartości ciśnień dla złączki DMCB-N znajdują się w tabeli nr 19 na stronie 12



Połączenie rury metrycznej z wewnętrznym gwintem NPT

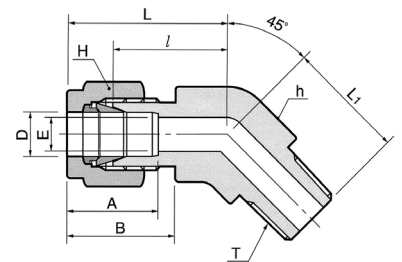
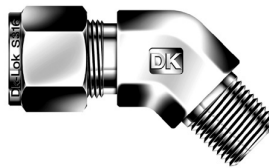
DMCB-...M-...N

Kod	Śr. zewn. rury		E min	Odległość pow. płaskich			A	l	l ₁	L	L ₁	Rozmiar otworu w panel	Maks. grubość panelu
	D	T NPT		h	h ₁	H							
DMCB-6M-2N	6	1/8	4.8	16	16	14	15.3	42.2	26.2	49.6	33.6	11.5	10.2
DMCB-6M-4N	6	1/4	4.8	16	16	14	15.3	46.2	26.2	53.6	33.6	11.5	10.2
DMCB-6M-6N	6	3/8	4.8	16	16	14	15.3	46.2	26.2	53.6	33.6	11.5	10.2
DMCB-6M-8N	6	1/2	4.8	16	16	14	15.3	52.6	26.2	60.0	33.6	11.5	10.2
DMCB-8M-6N	8	3/8	6.4	18	18	16	16.2	50.0	28.6	57.5	36.1	13.1	11.2
DMCB-10M-4N	10	1/4	7.1	22	22	19	17.2	50.0	29.4	57.5	37.0	16.2	11.2
DMCB-10M-6N	10	3/8	7.9	22	22	19	17.2	50.0	29.4	57.5	37.0	16.2	11.2
DMCB-10M-8N	10	1/2	7.9	22	22	19	17.2	55.9	29.4	63.5	37.0	16.2	11.2
DMCB-12M-6N	12	3/8	9.8	24	24	22	22.8	53.3	31.8	63.4	41.9	19.5	12.7
DMCB-12M-8N	12	1/2	9.8	24	24	22	22.8	58.7	31.8	68.8	41.9	19.5	12.7

DLBM-N

Złącze kątowe 45° z gwintem zewnętrznym NPT

Wartości ciśnień dla złączki DLBM-N znajdują się w tabeli nr 19 na stronie 12



Połączenie rury calowej z wewnętrznym gwintem NPT

DLBM-...N

Kod	Śr. zewn. rury		T NPT	E min	Odległość pow. płaskich				A	B	l	L	L ₁
	in	mm			h	H	in	mm					
DLBM-2-2N	1/8	3.17	1/8	2.4	1/2	12.70	7/16	11.11	12.70	15.24	15.77	22.38	16.51
DLBM-4-2N	1/4	6.35	1/8	4.82	1/2	12.70	9/16	14.28	15.24	17.78	17.27	24.63	16.51
DLBM-4-4N	1/4	6.35	1/4	4.82	1/2	12.70	9/16	14.28	15.24	17.78	17.27	24.63	21.08
DLBM-6-2N	3/8	9.52	1/8	4.82	5/8	15.87	11/16	17.46	16.76	19.30	20.57	27.94	18.28
DLBM-6-4N	3/8	9.52	1/4	7.11	5/8	15.87	11/16	17.46	16.76	19.30	20.57	27.94	22.86
DLBM-6-6N	3/8	9.52	3/8	7.11	13/16	20.64	11/16	17.46	16.76	19.30	21.84	29.21	24.13
DLBM-8-6N	1/2	12.70	3/8	9.65	13/16	20.64	7/8	22.22	22.86	21.84	21.84	32.00	24.13
DLBM-8-8N	1/2	12.70	1/2	10.41	13/16	20.64	7/8	22.22	22.86	21.84	21.84	32.00	28.95
DLBM-12-12N	3/4	19.05	3/4	15.74	1-1/8	28.58	1-1/8	28.58	24.38	21.84	23.87	34.03	30.98
DLBM-16-16N	1	25.40	1	22.35	1-3/8	34.93	1-1/2	38.10	31.24	26.41	28.19	40.38	37.84

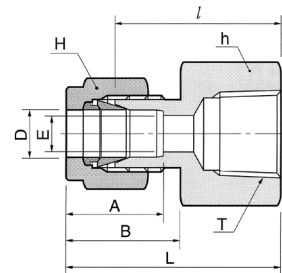
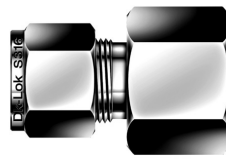
Połączenie rury metrycznej z wewnętrznym gwintem NPT

DLBM-...M-...N

Kod	Śr. zewn. rury		E min	Odległość pow. płaskich			A	B	l	L	L ₁
	D	T NPT		h	H	A					
DLBM-6M-4N	6	1/4	4.8	12.7	14.0	15.3	17.7	21.8	29.4	22.9	
DLBM-12M-8N	12	1/2	9.5	20.64	22.0	22.8	22.0	21.8	31.9	29.0	

Złącze proste z gwintem wewnętrznym NPT

Wartości ciśnień dla złączki DCF-N znajdują się w tabeli nr 21 na stronie 13



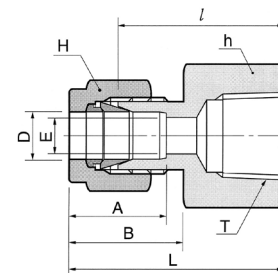
Połączenie rury stalowej z zewnętrznym gwintem NPT

DCF-...-...N

Kod	Śr. zewn. rury		T NPT	E min	Odległość powierzchni płaskich		A	B	l	L		
	D in	mm			h in	H mm						
DCF-1-1N	1/16	1.59	1/16	1.27	7/16	11.11	5/16	7.93	8.63	10.92	19.81	23.62
DCF-1-2N	1/16	1.59	1/8	1.27	9/16	14.28	5/16	7.93	8.63	10.92	20.57	24.38
DCF-2-2N	1/8	3.17	1/8	2.28	9/16	14.28	7/16	11.11	12.70	15.24	22.09	28.70
DCF-2-4N	1/8	3.17	1/4	2.28	3/4	19.05	7/16	11.11	12.70	15.24	26.92	33.52
DCF-3-2N	3/16	4.76	1/8	3.04	9/16	14.28	1/2	12.70	13.71	16.00	23.11	29.71
DCF-4-2N	1/4	6.35	1/8	4.82	9/16	14.28	9/16	14.28	15.24	17.78	23.87	31.24
DCF-4-4N	1/4	6.35	1/4	4.82	3/4	19.05	9/16	14.28	15.24	17.78	28.44	35.81
DCF-4-6N	1/4	6.35	3/8	4.82	7/8	22.22	9/16	14.28	15.24	17.78	30.22	37.59
DCF-4-8N	1/4	6.35	1/2	4.82	1-1/16	26.98	9/16	14.28	15.24	17.78	35.05	42.41
DCF-5-2N	5/16	7.93	1/8	6.35	9/16	14.28	5/8	15.87	16.25	18.54	24.63	32.00
DCF-5-4N	5/16	7.93	1/4	6.35	3/4	19.05	5/8	15.87	16.25	18.54	29.46	36.83
DCF-6-2N	3/8	9.52	1/8	7.11	5/8	15.87	11/16	17.46	16.76	19.30	25.40	32.76
DCF-6-4N	3/8	9.52	1/4	7.11	3/4	19.05	11/16	17.46	16.76	19.30	30.22	37.59
DCF-6-6N	3/8	9.52	3/8	7.11	7/8	22.22	11/16	17.46	16.76	19.30	31.75	39.11
DCF-6-8N	3/8	9.52	1/2	7.11	1-1/16	26.98	11/16	17.46	16.76	19.30	36.57	43.94
DCF-6-12N	3/8	9.52	3/4	7.11	1-5/16	33.33	11/16	17.46	16.76	19.30	40.38	47.75
DCF-8-4N	1/2	12.70	1/4	10.41	1-3/16	20.64	7/8	22.22	22.86	21.84	30.22	40.38
DCF-8-6N	1/2	12.70	3/8	10.41	7/8	22.22	7/8	22.22	22.86	21.84	31.75	41.91
DCF-8-8N	1/2	12.70	1/2	10.41	1-1/16	26.98	7/8	22.22	22.86	21.84	36.57	46.73
DCF-8-12N	1/2	12.70	3/4	10.41	1-5/16	33.33	7/8	22.22	22.86	21.84	38.10	48.26
DCF-10-6N	5/8	15.87	3/8	12.70	15/16	23.81	1	25.40	24.38	21.84	31.75	41.91
DCF-10-8N	5/8	15.87	1/2	12.70	1-1/16	26.98	1	25.40	24.38	21.84	36.57	46.73
DCF-10-12N	5/8	15.87	3/4	12.70	1-5/16	33.33	1	25.40	24.38	21.84	38.10	48.26
DCF-12-8N	3/4	19.05	1/2	15.74	1-1/16	26.98	1-1/8	28.58	24.38	21.84	36.57	46.73
DCF-12-12N	3/4	19.05	3/4	15.74	1-5/16	33.33	1-1/8	28.58	24.38	21.84	38.10	48.26
DCF-14-12N	7/8	22.22	3/4	18.28	1-5/16	33.33	1-1/4	31.75	25.90	21.84	39.62	49.78
DCF-16-12N	1	25.40	3/4	22.35	1-3/8	34.92	1-1/2	38.10	31.24	26.41	41.14	53.34
DCF-16-16N	1	25.40	1	22.35	1-5/8	41.27	1-1/2	38.10	31.24	26.41	50.03	62.23
DCF-20-20N	1-1/4	31.75	1-1/4	27.68	2-1/8	53.98	1-7/8	47.63	41.14	38.86	52.57	74.67
DCF-24-24N	1-1/2	38.10	1-1/2	33.90	2-3/8	60.33	2-1/4	57.15	50.03	45.21	56.13	83.31
DCF-32-32N	2	50.80	2	45.97	2-1/8	73.03	3	76.20	67.56	62.73	64.26	101.60

Złącze proste z gwintem wewnętrznym NPT

Wartości ciśnień dla złączki DCF-N znajdują się w tabeli nr 21 na stronie 13



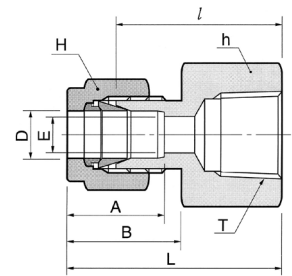
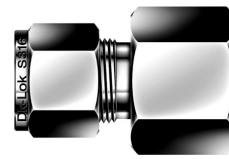
Połączenie rury metrycznej z zewnętrznym gwintem NPT

DCF-...M-...N

Kod	Śr. zewn. rury D	T NPT	E min	Odl. pow. płaskich		A	B	l	L
				h	H				
DCF-3M-2N	3	1/8	2.4	14	12	12.9	15.3	22.1	28.7
DCF-3M-4N	3	1/4	2.4	19	12	12.9	15.3	26.9	33.5
DCF-4M-2N	4	1/8	2.4	14	12	13.7	16.1	23.1	29.7
DCF-6M-2N	6	1/8	4.8	14	14	15.3	17.7	23.9	31.3
DCF-6M-4N	6	1/4	4.8	19	14	15.3	17.7	28.4	35.8
DCF-6M-6N	6	3/8	4.8	22	14	15.3	17.7	29.5	36.9
DCF-6M-8N	6	1/2	4.8	27	14	15.3	17.7	35.1	42.5
DCF-8M-2N	8	1/8	6.4	15	16	16.2	18.6	24.6	32.1
DCF-8M-4N	8	1/4	6.4	19	16	16.2	18.6	29.5	37.0
DCF-8M-6N	8	3/8	6.4	22	16	16.2	18.6	30.2	37.7
DCF-8M-8N	8	1/2	6.4	27	16	16.2	18.6	35.8	43.3
DCF-10M-2N	10	1/8	7.9	18	19	17.2	19.5	25.4	33.0
DCF-10M-4N	10	1/4	7.9	19	19	17.2	19.5	30.2	37.8
DCF-10M-6N	10	3/8	7.9	22	19	17.2	19.5	31.0	38.6
DCF-10M-8N	10	1/2	7.9	27	19	17.2	19.5	36.6	44.2
DCF-12M-2N	12	1/8	8.3	22	22	22.8	22.0	28.4	38.5
DCF-12M-4N	12	1/4	9.5	22	22	22.8	22.0	30.2	40.3
DCF-12M-6N	12	3/8	9.5	22	22	22.8	22.0	31.0	41.1
DCF-12M-8N	12	1/2	9.5	27	22	22.8	22.0	36.6	46.7
DCF-12M-12N	12	3/4	9.5	35	22	22.8	22.0	38.9	49.0
DCF-15M-8N	15	1/2	11.9	27	25	24.4	22.0	36.6	46.7
DCF-16M-8N	16	1/2	12.7	27	25	24.4	22.0	36.8	46.9
DCF-20M-8N	20	1/2	15.9	30	32	26.0	22.0	37.8	47.9
DCF-20M-12N	20	3/4	15.9	35	32	26.0	22.0	39.6	49.7
DCF-22M-12N	22	3/4	18.3	35	32	26.0	22.0	39.6	49.7
DCF-22M-16N	22	1	18.3	41	32	26.0	22.0	47.8	57.9
DCF-25M-12N	25	3/4	21.8	35	38	31.3	26.5	41.1	53.4
DCF-25M-16N	25	1	21.8	41	38	31.3	26.5	50.0	62.3

Złącze proste z gwintem wewnętrznym R

Wartości ciśnień dla złączki DCF-R
znajdują się w tabeli nr 21 na stronie 13



Połączenie rury stalowej z zewnętrznym gwintem stożkowym ISO

DCF-...R

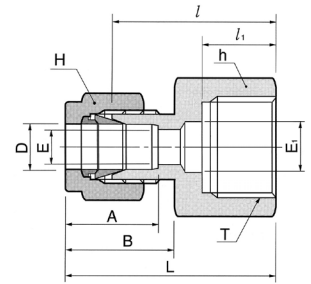
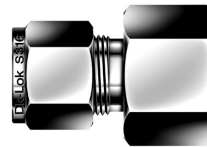
Kod	Średnica zewn. rury		T R (BSPT)	E min	Odległość powierzchni płaskich				A	B	l	L
	D in	mm			h in	mm	H					
							in	mm				
DCF-2-2R	1/8	3.17	1/8	2.28	9/16	14.28	7/16	11.11	12.70	15.24	22.09	28.70
DCF-4-2R	1/4	6.35	1/8	4.82	9/16	14.28	9/16	14.28	15.24	17.78	23.87	31.24
DCF-4-4R	1/4	6.35	1/4	4.82	3/4	19.05	9/16	14.28	15.24	17.78	28.44	35.81
DCF-4-6R	1/4	6.35	3/8	4.82	7/8	22.22	9/16	14.28	15.24	17.78	30.22	37.59
DCF-4-8R	1/4	6.35	1/2	4.82	1-1/16	26.98	9/16	14.28	15.24	17.78	35.05	42.41
DCF-6-4R	3/8	9.52	1/4	7.11	3/4	19.05	11/16	17.46	16.76	19.30	30.22	37.59
DCF-6-6R	3/8	9.52	3/8	7.11	7/8	22.22	11/16	17.46	16.76	19.30	31.75	39.11
DCF-6-8R	3/8	9.52	1/2	7.11	1-1/16	26.98	11/16	17.46	16.76	19.30	36.57	43.94
DCF-8-2R	1/2	12.70	1/8	10.41	13/16	20.64	7/8	22.22	22.86	21.84	25.40	35.56
DCF-8-4R	1/2	12.70	1/4	10.41	1-3/16	20.64	7/8	22.22	22.86	21.84	30.22	40.38
DCF-8-6R	1/2	12.70	3/8	10.41	7/8	22.22	7/8	22.22	22.86	21.84	31.75	41.91
DCF-8-8R	1/2	12.70	1/2	10.41	1-1/16	26.98	7/8	22.22	22.86	21.84	36.57	46.73
DCF-8-12R	1/2	12.70	3/4	10.41	1-5/16	33.33	7/8	22.22	22.86	21.84	38.10	48.26
DCF-10-6R	5/8	15.87	3/8	12.70	15/16	23.81	1	25.40	24.38	21.84	31.75	41.91
DCF-10-8R	5/8	15.87	1/2	12.70	1-1/16	26.98	1	25.40	24.38	21.84	36.57	46.73
DCF-10-12R	5/8	15.87	3/4	12.70	1-5/16	33.33	1	25.40	24.38	21.84	38.10	48.26
DCF-12-8R	3/4	19.05	1/2	15.74	1-1/16	26.98	1-1/8	28.58	24.38	21.84	36.57	46.73
DCF-12-12R	3/4	19.05	3/4	15.74	1-5/16	33.33	1-1/8	28.58	24.38	21.84	38.10	48.26
DCF-16-12R	1	25.40	3/4	22.35	1-3/8	34.92	1-1/2	38.10	31.24	26.41	41.14	53.34
DCF-16-16R	1	25.40	1	22.35	1-5/8	41.27	1-1/2	38.10	31.24	26.41	50.03	62.23
DCF-20-16R	1-1/4	31.75	1	27.68	1-3/4	44.45	1-7/8	47.63	41.14	38.86	52.57	74.67
DCF-20-20R	1-1/4	31.75	1-1/4	27.68	2-1/8	53.98	1-7/8	47.63	41.14	38.86	52.57	74.67
DCF-24-24R	1-1/2	38.10	1-1/2	34.03	2-3/8	60.33	2-1/4	57.15	50.03	45.21	56.13	83.81

Połączenie rury metrycznej z zewnętrznym gwintem stożkowym ISO

DCF-...M-...R

Kod	Śr. zewn. rury D	T R (BSPT)	E min	Odl. pow. płaskich		A	B	l	L
				h	H				
DCF-3M-2R	3	1/8	2.4	14	12	12.9	15.3	22.1	28.7
DCF-3M-4R	3	1/4	2.4	19	12	12.9	15.3	26.9	33.5
DCF-4M-2R	4	1/8	2.4	14	12	13.7	16.1	23.1	29.7
DCF-6M-2R	6	1/8	4.8	14	14	15.3	17.7	23.9	31.3
DCF-6M-4R	6	1/4	4.8	19	14	15.3	17.7	28.4	35.8
DCF-6M-6R	6	3/8	4.8	22	14	15.3	17.7	29.5	36.9
DCF-6M-8R	6	1/2	4.8	27	14	15.3	17.7	35.1	42.5
DCF-8M-2R	8	1/8	6.4	15	16	16.2	18.6	24.6	32.1
DCF-8M-4R	8	1/4	6.4	19	16	16.2	18.6	29.5	37.0
DCF-8M-6R	8	3/8	6.4	22	16	16.2	18.6	30.2	37.7
DCF-8M-8R	8	1/2	6.4	27	16	16.2	18.6	35.8	43.3
DCF-10M-2R	10	1/8	7.9	18	19	17.2	19.5	25.4	33.0
DCF-10M-4R	10	1/4	7.9	19	19	17.2	19.5	30.2	37.8
DCF-10M-6R	10	3/8	7.9	22	19	17.2	19.5	31.0	38.6
DCF-10M-8R	10	1/2	7.9	27	19	17.2	19.5	36.6	44.2
DCF-12M-2R	12	1/8	8.3	22	22	22.8	22.0	28.4	38.5
DCF-12M-4R	12	1/4	9.5	22	22	22.8	22.0	30.2	40.3
DCF-12M-6R	12	3/8	9.5	22	22	22.8	22.0	31.0	41.1
DCF-12M-8R	12	1/2	9.5	27	22	22.8	22.0	36.6	46.7
DCF-12M-12R	12	3/4	9.5	35	22	22.8	22.0	38.9	49.0
DCF-15M-8R	15	1/2	11.9	27	25	24.4	22.0	36.6	46.7
DCF-16M-8R	16	1/2	12.7	27	25	24.4	22.0	36.8	46.9
DCF-20M-8R	20	1/2	15.9	30	32	26.0	22.0	37.8	47.9
DCF-20M-12R	20	3/4	15.9	35	32	26.0	22.0	39.6	49.7
DCF-22M-8R	22	1/2	18.3	30	32	26.0	22.0	38.0	48.1
DCF-22M-12R	22	3/4	18.3	35	32	26.0	22.0	39.6	49.7
DCF-22M-16R	22	1	18.3	41	32	26.0	22.0	47.8	57.9
DCF-25M-8R	25	1/2	21.8	35	38	31.3	26.5	41.1	53.4
DCF-25M-12R	25	3/4	21.8	35	38	31.3	26.5	41.1	53.4
DCF-25M-16R	25	1	21.8	41	38	31.3	26.5	50.0	62.3

Złącze proste manometryczne z gwintem wewnętrznym G (BSPP)



Połączenie rury stalowej z manometrem (o gwincie zewnętrznym równoległym ISO)

DCF-...-...GG

Kod	Śr. zewn. rury		T G (BSPP)	E min	E ₁	Odległość powierzchni płaskich				A	B	l	l ₁	L
	D					h	H							
	in	mm						in	mm					
DCF-2-4GG	1/8	3.17	1/4	2.4	5.5	3/4	19.05	7/16	11.11	12.70	15.24	28.70	13.00	35.31
DCF-4-2GG	1/4	6.35	1/8	4.82	-	9/16	14.28	9/16	14.28	15.24	17.78	26.30	12.00	33.55
DCF-4-4GG	1/4	6.35	1/4	4.82	5.5	3/4	19.05	9/16	14.28	15.24	17.78	30.22	13.00	37.59
DCF-4-6GG	1/4	6.35	3/8	4.82	6.5	15/16	23.81	9/16	14.28	15.24	17.78	30.22	14.22	37.59
DCF-4-8GG	1/4	6.35	1/2	4.82	7.0	1-1/16	26.98	9/16	14.28	15.24	17.78	30.07	18.80	43.43
DCF-5-4GG	5/16	7.93	1/4	5.58	5.5	3/4	19.05	5/8	15.87	16.25	18.54	30.98	13.00	38.35
DCF-5-8GG	5/16	7.93	1/2	7.11	7.0	1-1/16	26.98	5/8	15.87	16.25	18.54	33.02	18.80	40.38
DCF-6-4GG	3/8	9.52	1/4	5.58	5.5	3/4	19.05	11/16	17.46	16.76	19.30	31.75	12.95	39.12
DCF-6-6GG	3/8	9.52	3/8	6.60	6.5	15/16	23.81	11/16	17.46	16.76	19.30	31.24	14.22	38.61
DCF-6-8GG	3/8	9.52	1/2	7.11	7.0	1-1/16	26.98	11/16	17.46	16.76	19.30	34.54	18.80	41.91
DCF-8-4GG	1/2	12.70	1/4	5.50	5.5	7/8	22.22	7/8	22.22	22.86	21.84	31.80	13.00	41.95
DCF-8-6GG	1/2	12.70	3/8	6.60	6.5	15/16	23.81	7/8	22.22	22.86	21.84	34.29	14.24	44.45
DCF-8-8GG	1/2	12.70	1/2	7.11	7.0	1-1/16	26.98	7/8	22.22	22.86	21.84	38.10	18.80	48.26

Połączenie rury metrycznej z manometrem (o gwincie zewnętrznym równoległym ISO)

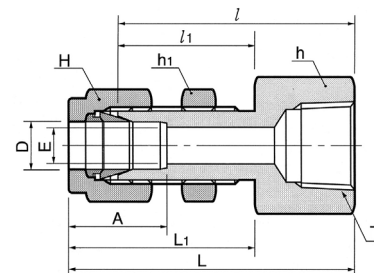
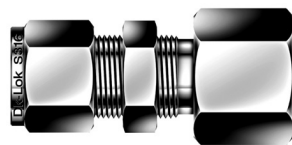
DCF-...M-...GG

Kod	Śr. zewn. rury	T G (BSPP)	E min	E ₁	Odl. pow. płaskich		A	B	l	l ₁	L
	D				h	H					
DCF-3M-4GG	3	1/4	2.4	5.5	19	12	12.9	15.3	28.7	13	35.3
DCF-6M-4GG	6	1/4	4.8	5.5	19	14	15.3	17.7	30.2	13	37.6
DCF-6M-6GG	6	3/8	4.8	6.5	24	14	15.3	17.7	30.2	14	37.6
DCF-6M-8GG	6	1/2	4.8	7.0	27	14	15.3	17.7	36.3	19	43.0
DCF-8M-4GG	8	1/4	5.5	5.5	19	16	16.2	18.6	31.0	13	38.5
DCF-8M-6GG	8	3/8	6.5	6.5	24	16	16.2	18.6	28.7	14	36.2
DCF-8M-8GG	8	1/2	7.0	7.0	27	16	16.2	18.6	33.0	19	40.5
DCF-10M-4GG	10	1/4	5.5	5.5	19	19	17.2	19.5	31.8	13	39.4
DCF-10M-6GG	10	3/8	6.5	6.5	24	19	17.2	19.5	31.2	14	38.8
DCF-10M-8GG	10	1/2	7.0	7.0	27	19	17.2	19.5	33.8	19	41.4
DCF-12M-4GG	12	1/4	5.5	5.5	22	22	22.8	22.0	31.8	13	41.9
DCF-12M-6GG	12	3/8	6.5	6.5	24	22	22.8	22.0	34.3	14	44.4
DCF-12M-8GG	12	1/2	7.0	7.0	27	22	22.8	22.0	38.1	19	48.2
DCF-20M-8GG	20	1/2	7.0	7.0	30	32	26.0	22.0	44.2	19	54.3
DCF-22M-8GG	22	1/2	7.0	7.0	30	32	26.0	22.0	44.2	19	54.3

DCBF-N

Złącze proste przegrodowe z gwintem wewnętrznym NPT

Wartości ciśnień dla złączki DCBF-N znajdują się w tabeli nr 21 na stronie 13



Połączenie rury stalowej z zewnętrznym gwintem NPT

DCBF-...-...N

Kod	Śr. zewn. rury		T	E	Odległość powierzchni płaskich						A	l	l ₁	L	L ₁	Rozmiar otworu w panelu	Maks. grubość panelu
	D				h	h ₁	H	h	h ₁	H							
	in	mm															
DCBF-2-2N	1/8	3.17	1/8	2.28	9/16	14.28	1/2	12.70	7/16	11.11	12.70	38.10	24.63	44.70	31.24	8.33	12.70
DCBF-4-2N	1/4	6.35	1/8	4.82	5/8	15.87	5/8	15.87	9/16	14.28	15.24	39.62	26.16	46.99	33.52	11.50	10.16
DCBF-4-4N	1/4	6.35	1/4	4.82	3/4	19.05	5/8	15.87	9/16	14.28	15.24	44.45	26.16	51.81	33.52	11.50	10.16
DCBF-6-4N	3/8	9.52	1/4	7.11	3/4	19.05	3/4	19.05	11/16	17.46	16.76	47.75	29.46	55.11	36.83	14.68	11.17
DCBF-6-6N	3/8	9.52	3/8	7.11	7/8	22.22	3/4	19.05	11/16	17.46	16.76	49.41	29.46	56.77	36.83	14.68	11.17
DCBF-8-6N	1/2	12.70	3/8	10.41	15/16	23.81	15/16	23.81	7/8	22.22	22.86	51.56	31.75	61.72	41.91	19.44	12.70
DCBF-8-8N	1/2	12.70	1/2	10.41	1-1/16	26.98	15/16	23.81	7/8	22.22	22.86	56.38	31.75	66.54	41.91	19.44	12.70
DCBF-12-12N	3/4	19.05	3/4	15.74	1-1/4	31.75	1-3/16	30.16	1-1/8	28.57	24.38	63.60	38.30	73.51	47.21	25.79	16.76
DCBF-16-16N	1	25.40	1	22.35	1-5/8	41.27	1-5/8	41.27	1-1/2	38.10	31.24	81.04	45.21	93.23	57.40	33.73	19.05
DCBF-20-20N	1-1/4	31.75	1-1/4	27.68	1-7/8	47.63	1-7/8	47.63	1-7/8	47.63	41.14	83.49	47.75	105.59	69.85	41.67	19.05
DCBF-24-24N	1-1/2	38.10	1-1/2	33.90	1-1/4	57.15	2-1/4	57.15	2-1/4	57.15	50.03	87.39	49.27	114.57	76.45	49.61	19.05
DCBF-32-32N	2	50.80	2	45.97	1-3/4	69.85	2-3/4	69.85	3	76.20	67.56	95.30	56.38	132.63	93.71	57.94	19.05

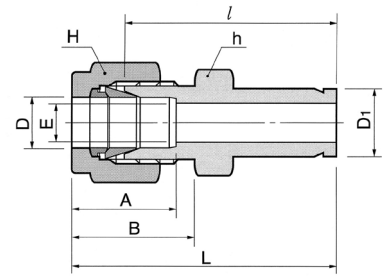
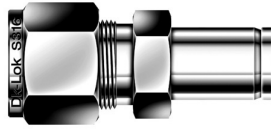
Połączenie rury miedzianej z zewnętrznym gwintem NPT

DCBF-...M-...N

Kod	Śr. zewn. rury		T	E	Odl. pow. płaskich			A	l	l ₁	L	L ₁	Rozmiar otworu w panelu	Maks. grubość panelu
	D				h	h ₁	H							
	in	mm												
DCBF-6M-2N	6	15.87	1/8	4.8	15.8	15.8	14	15.3	39.6	26.2	46.90	35.00	11.5	10.2
DCBF-6M-4N	6	15.87	1/4	4.8	19.0	16.0	14	15.3	44.4	26.2	51.80	33.60	11.5	10.2
DCBF-8M-4N	8	20.32	1/4	6.3	19.0	17.4	16	16.2	46.7	28.6	53.85	35.55	13.1	11.2
DCBF-12M-8N	12	30.48	1/2	9.5	27.0	24.0	22	22.8	56.4	31.8	66.50	41.90	19.5	12.7

Złącze proste redukcyjne z adaptorem

Wartości ciśnień dla złączki DR
znajdują się w tabeli nr 22 na stronie 14



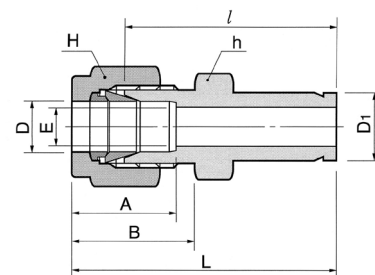
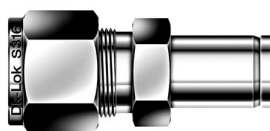
Połączenie rury stalowej z stalowym portem Dk-Lok

DR-...-...

Kod	Średnica zewnętrzna rury				E min	Odległość powierzchni płaskich				A	B	l	L ₁
	D		D ₁			h		H					
	in	mm	in	mm		in	mm	in	mm				
DR-1-2	1/16	1.59	1/8	3.17	1.27	5/16	7.93	5/16	7.93	8.63	10.92	25.40	29.21
DR-1-4	1/16	1.59	1/4	6.35	1.27	5/16	7.93	5/16	7.93	8.63	10.92	27.68	31.49
DR-2-1	1/8	3.17	1/16	1.59	1.76	7/16	11.11	7/16	11.11	12.70	15.24	22.35	28.95
DR-2-2	1/8	3.17	1/8	3.17	2.03	7/16	11.11	7/16	11.11	12.70	15.24	26.92	33.52
DR-2-3	1/8	3.17	3/16	4.76	2.28	7/16	11.11	7/16	11.11	12.70	15.24	27.68	34.29
DR-2-4	1/8	3.17	1/4	6.35	2.28	7/16	11.11	7/16	11.11	12.70	15.24	29.46	36.06
DR-2-6	1/8	3.17	3/8	9.52	2.28	7/16	11.11	7/16	11.11	12.70	15.24	30.98	37.59
DR-2-8	1/8	3.17	1/2	12.70	2.28	9/16	14.28	7/16	11.11	12.70	15.24	37.59	44.19
DR-3-2	3/16	4.76	1/8	3.17	2.03	7/16	11.11	1/2	12.70	13.71	16.00	28.19	34.79
DR-3-4	3/16	4.76	1/4	6.35	3.04	7/16	11.11	1/2	12.70	13.71	16.00	30.48	37.08
DR-4-2	1/4	6.35	1/8	3.17	2.03	1/2	12.70	9/16	14.28	15.24	17.78	29.46	36.83
DR-4-3	1/4	6.35	3/16	4.76	3.04	1/2	12.70	9/16	14.28	15.24	17.78	30.22	37.59
DR-4-4	1/4	6.35	1/4	6.35	4.82	1/2	12.70	9/16	14.28	15.24	17.78	31.75	39.11
DR-4-5	1/4	6.35	5/16	7.93	4.82	1/2	12.70	9/16	14.28	15.24	17.78	32.51	39.87
DR-4-6	1/4	6.35	3/8	9.52	4.82	1/2	12.70	9/16	14.28	15.24	17.78	33.27	40.64
DR-4-8	1/4	6.35	1/2	12.70	4.82	9/16	14.28	9/16	14.28	15.24	17.78	38.86	46.22
DR-4-10	1/4	6.35	5/8	15.87	4.82	11/16	17.46	9/16	14.28	15.24	17.78	40.64	48.00
DR-4-12	1/4	6.35	3/4	19.05	4.82	13/16	20.64	9/16	14.28	15.24	17.78	40.38	47.75
DR-5-6	5/16	7.93	3/8	9.52	6.35	9/16	14.28	5/8	15.87	16.25	18.54	34.54	41.91
DR-5-8	5/16	7.93	1/2	12.70	6.35	9/16	14.28	5/8	15.87	16.25	18.54	40.13	47.49
DR-6-4	3/8	9.52	1/4	6.35	4.82	5/8	15.87	11/16	17.46	16.76	19.30	34.03	41.40
DR-6-6	3/8	9.52	3/8	9.52	7.11	5/8	15.87	11/16	17.46	16.76	19.30	35.81	43.18
DR-6-8	3/8	9.52	1/2	12.70	7.11	5/8	15.87	11/16	17.46	16.76	19.30	41.14	48.51
DR-6-10	3/8	9.52	5/8	15.87	7.11	11/16	17.46	11/16	17.46	16.76	19.30	42.92	50.29
DR-6-12	3/8	9.52	3/4	19.05	7.11	13/16	20.64	11/16	17.46	16.76	19.30	42.92	50.29
DR-8-4	1/2	12.70	1/4	6.35	4.82	13/16	20.64	7/8	22.22	22.86	21.84	34.79	44.95
DR-8-6	1/2	12.70	3/8	9.52	7.11	13/16	20.64	7/8	22.22	22.86	21.84	36.57	46.73
DR-8-8	1/2	12.70	1/2	12.70	9.90	13/16	20.64	7/8	22.22	22.86	21.84	42.16	52.32
DR-8-10	1/2	12.70	5/8	15.87	10.41	13/16	20.64	7/8	22.22	22.86	21.84	43.68	53.84
DR-8-12	1/2	12.70	3/4	19.05	10.41	13/16	20.64	7/8	22.22	22.86	21.84	43.68	53.84
DR-8-16	1/2	12.70	1	25.40	10.41	1-1/16	26.98	7/8	22.22	22.86	21.84	50.03	60.19
DR-10-12	5/8	15.87	3/4	19.05	12.70	15/16	23.81	1	25.40	24.38	21.84	44.45	54.61
DR-10-14	5/8	15.87	7/8	22.22	12.70	15/16	23.81	1	25.40	24.38	21.84	45.97	56.13
DR-10-16	5/8	15.87	1	25.40	12.70	1-1/16	26.98	1	25.40	24.38	21.84	50.80	60.96
DR-12-8	3/4	19.05	1/2	12.70	9.90	1-1/16	26.98	1-1/8	28.57	24.38	21.84	44.45	54.61
DR-12-16	3/4	19.05	1	25.40	15.74	1-1/16	26.98	1-1/8	28.57	24.38	21.84	52.32	62.48
DR-16-20	1	25.40	1-1/4	31.75	22.35	1-3/8	34.93	1-1/2	38.10	31.24	26.41	68.32	80.51
DR-16-24	1	25.40	1-1/2	38.10	22.35	1-5/8	41.28	1-1/2	38.10	31.24	26.41	76.96	89.15
DR-16-32	1	25.40	2	50.80	22.35	2-1/8	53.98	1-1/2	38.10	31.24	26.41	100.33	112.52
DR-20-24	1-1/4	31.75	1-1/2	38.10	27.68	1-7/8	47.63	1-7/8	57.15	41.14	38.86	82.04	104.14
DR-20-32	1-1/4	31.75	2	50.80	27.68	1-7/8	47.63	1-7/8	76.20	41.14	38.86	103.12	125.22
DR-24-32	1-1/2	38.10	2	50.80	33.90	2-1/4	57.15	2-1/4	76.20	50.03	45.21	104.14	131.31

Złącze proste redukcyjne z adaptorem

Wartości ciśnień dla złączki DR znajdują się w tabeli nr 22 na stronie 14



Połączenie rury metrycznej z stalowym portem Dk-Lok

DR-...M-...

Kod	D	Średnica zewn. rury		E min	Odl. powierzchni płaskich		A	B	l	L
		in	mm		h	H				
DR-2M-2	2	1/8	3.17	1.7	12	12	12.9	15.3	26.9	33.5
DR-3M-2	3	1/8	3.17	2.0	12	12	12.9	15.3	26.9	33.5
DR-3M-4	3	1/4	6.35	2.4	12	12	12.9	15.3	29.5	36.1
DR-4M-4	4	1/4	6.35	2.4	12	12	13.7	16.1	30.5	37.1
DR-6M-2	6	1/8	3.18	2.0	14	14	15.3	17.7	29.5	36.9
DR-6M-4	6	1/4	6.35	4.8	14	14	15.3	17.7	31.8	39.2
DR-6M-5	6	5/16	7.93	4.8	14	14	15.3	17.7	32.5	39.9
DR-6M-6	6	3/8	9.52	4.8	14	14	15.3	17.7	33.3	40.7
DR-6M-8	6	1/2	12.70	4.8	14	14	15.3	17.7	38.9	46.3
DR-8M-6	8	3/8	9.52	6.4	15	16	16.2	18.6	34.5	42.0
DR-8M-8	8	1/2	12.70	6.4	15	16	16.2	18.6	40.1	47.6
DR-10M-6	10	3/8	9.52	7.1	18	19	17.2	19.5	36.6	44.2
DR-10M-8	10	1/2	12.70	7.9	18	19	17.2	19.5	42.2	49.8
DR-12M-8	12	1/2	12.70	9.5	22	22	22.8	22.0	42.2	52.3
DR-12M-12	12	3/4	19.05	9.5	22	22	22.8	22.0	43.7	53.8
DR-18M-12	18	3/4	19.05	15.1	27	30	24.4	22.0	46.0	56.1
DR-18M-16	18	1	25.40	15.1	27	30	24.4	22.0	52.3	62.4
DR-25M-16	25	1	25.40	20.2	35	38	31.3	26.5	57.2	69.5

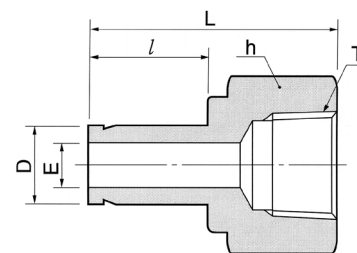
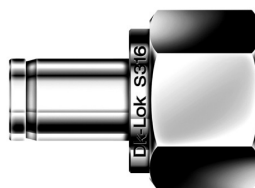
Połączenie rury metrycznej z metrycznym portem Dk-Lok

DR-...M-...M

Kod	Średnica zewn. rury		E min	Odl. powierzchni płaskich		A	B	l	L
	D	D ₁		h	H				
DR-2M-3M	2	3	1.7	12	12	12.9	15.3	26.9	35.3
DR-3M-4M	3	4	2.4	12	12	12.9	15.3	28.4	35.0
DR-3M-6M	3	6	2.4	12	12	12.9	15.3	29.5	36.1
DR-3M-10M	3	10	2.4	12	12	12.9	15.3	31.8	38.4
DR-4M-6M	4	6	2.4	12	12	13.7	16.1	30.5	37.1
DR-6M-3M	6	3	1.8	14	14	15.3	17.7	29.5	36.9
DR-6M-8M	6	8	4.8	14	14	15.3	17.7	32.5	39.9
DR-6M-10M	6	10	4.8	14	14	15.3	17.7	33.3	40.7
DR-6M-12M	6	12	4.8	14	14	15.3	17.7	38.9	46.3
DR-8M-6M	8	6	4.6	15	16	16.2	18.6	32.8	40.3
DR-8M-10M	8	10	6.4	15	16	16.2	18.6	34.5	42.0
DR-8M-12M	8	12	6.4	15	16	16.2	18.6	40.1	47.6
DR-10M-6M	10	6	4.6	18	19	17.2	19.5	34.8	42.4
DR-10M-12M	10	12	7.9	18	19	17.2	19.5	42.2	49.8
DR-10M-15M	10	15	7.9	18	19	17.2	19.5	43.7	51.3
DR-10M-18M	10	18	7.9	19	19	17.2	19.5	43.7	51.3
DR-12M-6M	12	6	4.6	22	22	22.8	22.0	34.8	44.9
DR-12M-10M	12	10	7.7	22	22	22.8	22.0	36.6	46.7
DR-12M-16M	12	16	9.5	22	22	22.8	22.0	43.7	53.8
DR-12M-18M	12	18	9.5	22	22	22.8	22.0	43.7	53.8
DR-12M-20M	12	20	9.5	22	22	22.8	22.0	46.0	56.1
DR-12M-22M	12	22	9.5	24	22	22.8	22.0	46.0	56.1
DR-12M-25M	12	25	9.5	27	22	22.8	22.0	52.3	62.4
DR-16M-12M	16	12	9.1	24	25	24.4	22.0	42.9	53.0
DR-18M-12M	18	12	9.1	27	30	24.4	22.0	44.5	54.6
DR-18M-16M	18	16	12.7	27	30	24.4	22.0	46.0	56.1
DR-18M-20M	18	20	15.1	27	30	24.4	22.0	47.5	57.6
DR-18M-22M	18	22	15.1	27	30	24.4	22.0	47.5	57.6
DR-18M-25M	18	25	15.1	27	30	24.4	22.0	52.3	62.4
DR-20M-16M	20	16	12.7	30	32	26.0	22.0	47.8	57.9
DR-20M-18M	20	18	13.9	30	32	26.0	22.0	47.8	57.9
DR-20M-22M	20	22	15.8	30	32	26.0	22.0	49.3	59.4
DR-20M-25M	20	25	15.8	30	32	26.0	22.0	54.1	64.2
DR-22M-18M	22	18	13.9	30	32	26.0	22.0	47.8	57.9
DR-22M-20M	22	20	15.1	30	32	26.0	22.0	49.3	59.4
DR-22M-25M	22	25	18.3	30	32	26.0	22.0	54.1	64.2
DR-25M-18M	25	18	13.9	35	38	31.3	26.5	50.8	63.1
DR-25M-20M	25	20	15.1	35	38	31.3	26.5	52.3	64.6

Adaptor z gwintem wewnętrznym NPT

Wartości ciśnień dla złączki DAF-N znajdują się w tabeli nr 21 na stronie 13



Połączenie calowego portu Dk-Lok z zewnętrznym gwintem NPT

DAF-...-...N

Kod	Średnica zewn. rury		T NPT	E min	Odległość pow. płaskich		l	L
	D in	mm			h in	mm		
DAF-2-2N	1/8	3.17	1/8	1.77	9/16	14.28	13.45	31.50
DAF-2-4N	1/8	3.17	1/4	1.77	3/4	19.05	13.45	35.30
DAF-3-2N	3/16	4.76	1/8	3.04	9/16	14.28	14.20	32.00
DAF-3-4N	3/16	4.76	1/4	3.04	3/4	19.05	14.20	35.81
DAF-4-2N	1/4	6.35	1/8	4.57	9/16	14.28	15.75	33.02
DAF-4-4N	1/4	6.35	1/4	4.57	3/4	19.05	15.75	37.10
DAF-4-6N	1/4	6.35	3/8	4.57	7/8	22.22	15.75	39.37
DAF-4-8N	1/4	6.35	1/2	4.57	1-1/16	26.98	15.75	45.50
DAF-5-2N	5/16	7.93	1/8	6.35	9/16	14.28	16.80	34.29
DAF-5-4N	5/16	7.93	1/4	6.35	3/4	19.05	16.80	37.59
DAF-6-2N	3/8	9.52	1/8	7.11	9/16	14.28	17.50	34.29
DAF-6-4N	3/8	9.52	1/4	7.11	3/4	19.05	17.50	38.10
DAF-6-6N	3/8	9.52	3/8	7.11	7/8	22.22	17.50	40.38
DAF-6-8N	3/8	9.52	1/2	7.11	1-1/16	26.98	17.50	46.73
DAF-8-4N	1/2	12.70	1/4	9.90	3/4	19.05	23.20	43.43
DAF-8-6N	1/2	12.70	3/8	9.90	7/8	22.22	23.20	45.46
DAF-8-8N	1/2	12.70	1/2	9.90	1-1/16	26.98	23.20	51.80
DAF-10-6N	5/8	15.87	3/8	12.70	7/8	22.22	24.70	48.26
DAF-10-8N	5/8	15.87	1/2	12.70	1-1/16	26.98	24.70	53.84
DAF-10-12N	5/8	15.87	3/4	12.70	1-5/16	33.33	24.70	55.37
DAF-12-8N	3/4	19.05	1/2	14.98	1-1/16	26.98	24.70	52.83
DAF-12-12N	3/4	19.05	3/4	14.98	1-5/16	33.33	24.70	54.86
DAF-12-16N	3/4	19.05	1	14.98	1-5/8	41.27	24.70	58.42
DAF-14-12N	7/8	22.22	3/4	17.27	1-5/16	33.33	26.70	57.15
DAF-16-12N	1	25.40	3/4	20.06	1-5/16	33.33	31.70	60.70
DAF-16-16N	1	25.40	1	20.06	1-5/8	41.27	31.70	64.26
DAF-20-20N	1-1/4	31.75	1-1/4	27.68	2-1/8	53.98	40.00	77.72
DAF-24-24N	1-1/2	38.10	1-1/2	33.27	2-3/8	60.33	51.50	88.90
DAF-32-32N	2	50.80	2	44.45	2-7/8	73.03	68.40	107.44

Połączenie metrycznego portu Dk-Lok z zewnętrznym gwintem NPT

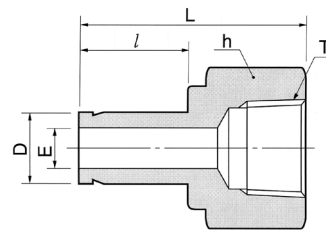
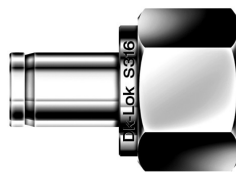
DAF-...M-...N

Kod	Śr. zewn. rury	T NPT	E min	Odl. pow. płaskich h	l	L
	D					
DAF-6M-2N	6	1/8	4.6	14	15.70	32.50
DAF-6M-4N	6	1/4	4.6	19	15.70	37.10
DAF-8M-4N	8	1/4	6.3	19	16.80	37.60
DAF-10M-4N	10	1/4	7.7	19	17.50	38.10
DAF-10M-6N	10	3/8	7.7	22	17.50	40.10
DAF-10M-8N	10	1/2	7.7	27	17.50	46.50
DAF-12M-4N	12	1/4	9.1	19	23.10	43.70
DAF-12M-6N	12	3/8	9.1	22	23.10	46.00
DAF-12M-8N	12	1/2	9.1	27	23.10	52.30

DAF-R

Adaptor z gwintem wewnętrznym R (BSPT)

Wartości ciśnień dla złączki DAF-R znajdują się w tabeli nr 21 na stronie 13



Połączenie stalowego portu Dk-Lok z zewnętrznym gwintem stożkowym ISO

DAF-...-R

Kod	Średnica zewn. rury		T R (BSPT)	E min	Odległość pow. płaskich		l	L
	in	mm			in	mm		
DAF-4-2R	1/4	6.35	1/8	4.57	9/16	14.28	15.75	33.02
DAF-4-4R	1/4	6.35	1/4	4.57	3/4	19.05	15.75	37.10
DAF-6-4R	3/8	9.52	1/4	7.11	3/4	19.05	17.50	38.10
DAF-6-6R	3/8	9.52	3/8	7.11	7/8	22.22	17.50	40.38
DAF-8-4R	1/2	12.70	1/4	9.90	3/4	19.05	23.20	43.43
DAF-8-6R	1/2	12.70	3/8	9.90	7/8	22.22	23.20	45.46
DAF-8-8R	1/2	12.70	1/2	9.90	1-1/16	26.98	23.20	51.80
DAF-10-8R	5/8	15.87	1/2	12.70	1-1/16	26.98	24.70	53.84
DAF-12-8R	3/4	19.05	1/2	14.98	1-1/16	26.98	24.70	52.83
DAF-12-12R	3/4	19.05	3/4	14.98	1-5/16	33.33	24.70	54.86
DAF-16-16R	1	25.40	1	20.06	1-5/8	41.27	31.70	64.26

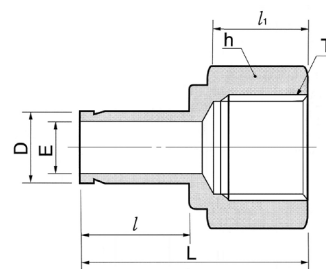
Połączenie metrycznego portu Dk-Lok z zewnętrznym gwintem stożkowym ISO

DAF-...M-...R

Kod	Śr. zewn. rury		T R (BSPT)	E min	Odl. pow. płaskich		l	L
	D				h			
DAF-6M-2R	6		1/8	4.6	14		15.70	32.50
DAF-6M-4R	6		1/4	4.6	19		15.70	37.10
DAF-8M-4R	8		1/4	6.3	19		16.80	37.60
DAF-10M-4R	10		1/4	7.7	19		17.50	38.10
DAF-10M-6R	10		3/8	7.7	22		17.50	40.10
DAF-12M-4R	12		1/4	9.1	19		23.10	43.70
DAF-12M-6R	12		3/8	9.1	22		23.10	46.00
DAF-12M-8R	12		1/2	9.1	27		23.10	52.30

DAF-GR

Adaptor z gwintem wewnętrznym G (BSPP)



Połączenie stalowego portu Dk-Lok z zewnętrznym gwintem równoległym ISO

DAF-...-GR

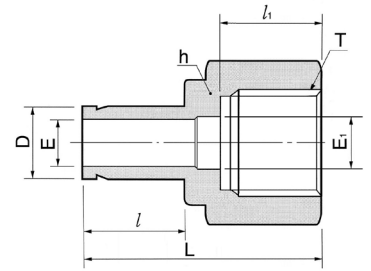
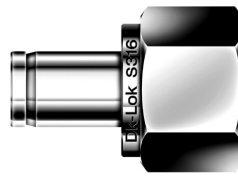
Kod	Średnica zewn. rury		T G (BSPP)	E min	Odległość pow. płaskich		l	l ₁	L
	in	mm			in	mm			
DAF-4-2GR	1/4	6.35	1/8	4.57	9/16	14.28	15.75	13.0	31.75
DAF-4-4GR	1/4	6.35	1/4	4.57	3/4	19.05	15.75	18.5	38.10
DAF-6-4GR	3/8	9.52	1/4	7.11	3/4	19.05	17.50	18.5	39.40
DAF-6-6GR	3/8	9.52	3/8	7.11	7/8	22.22	17.50	18.5	39.90
DAF-8-8GR	1/2	12.70	1/2	9.90	1-1/16	26.98	23.20	22.1	49.50

Połączenie metrycznego portu Dk-Lok z zewnętrznym gwintem równoległym ISO

DAF-...M-...GR

Kod	Śr. zewn. rury		T G (BSPP)	E min	Odl. pow. płaskich		l	l ₁	L
	D				h				
DAF-6M-2GR	6		1/8	4.6	14		15.70	13.0	32.50
DAF-6M-4GR	6		1/4	4.6	19		15.70	18.5	37.10
DAF-12M-8GR	12		1/2	9.1	27		23.10	22.1	49.50

Adaptor z gwintem wewnętrznym manometrycznym G (BSPP)



Połączenie calowego portu Dk-Lok z manometrem (o zewnętrznym gwincie równoległym ISO)

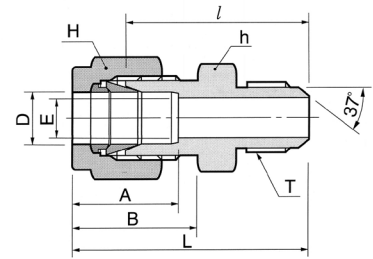
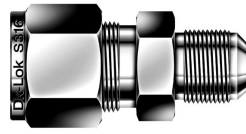
DAF-...-...GG

Kod	Średnica zewn. rury		T G (BSPP)	E min	E ₁	Odległość pow. płaskich		l	l ₁	L
	in	mm				in	mm			
DAF-4-2GG	1/4	6.35	1/8	4.57	4.57	9/16	14.28	15.75	12.0	32.00
DAF-4-4GG	1/4	6.35	1/4	4.57	5.5	3/4	19.05	15.75	12.9	35.30
DAF-6-6GG	3/8	9.52	3/8	6.60	6.5	15/16	23.81	17.50	14.1	39.37
DAF-8-8GG	1/2	12.7	1/2	7.11	7.0	1-1/16	26.98	23.20	18.9	45.72

Połączenie metrycznego portu Dk-Lok z manometrem (o zewnętrznym gwincie równoległym ISO)

DAF-...M-...GG

Kod	Śr. zewn. rury	T G (BSPP)	E min	E ₁	Odl. pow. płaskich h	l	l ₁	L
	D							
DAF-6M-2GG	6M	1/8	4.0	4.0	14	15.7	12.0	32.0
DAF-6M-4GG	6M	1/4	4.0	5.5	19	15.7	13.0	35.3
DAF-6M-6GG	6M	3/8	4.0	6.5	24	15.7	14.22	38.4
DAF-6M-8GG	6M	1/2	4.0	7.0	27	15.7	18.9	42.9
DAF-8M-4GG	8M	1/4	5.6	5.5	19	16.8	13.0	33.0
DAF-8M-6GG	8M	3/8	5.6	6.5	24	16.8	14.22	39.3
DAF-8M-8GG	8M	1/2	5.6	7.0	27	16.8	18.9	43.7
DAF-10M-4GG	10M	1/4	7.7	5.5	19	17.5	13.0	34.5
DAF-10M-6GG	10M	3/8	7.7	6.5	24	17.5	14.22	39.3
DAF-10M-8GG	10M	1/2	7.7	7.0	27	17.5	18.9	40.1
DAF-12M-4GG	12M	1/4	9.1	5.5	19	23.1	13.0	40.1
DAF-12M-6GG	12M	3/8	9.1	6.5	24	23.1	14.22	44.9
DAF-12M-8GG	12M	1/2	9.1	7.0	27	23.1	18.9	48.8
DAF-15M-8GG	15M	1/2	12.0	7.0	27	24.65	18.9	49.0
DAF-16M-8GG	16M	1/2	12.0	7.0	27	24.6	18.9	49.0
DAF-18M-8GG	18M	1/2	13.9	7.0	27	24.9	18.9	49.3
DAF-22M-8GG	22M	1/2	18.3	7.0	27	26.6	18.9	52.0
DAF-25M-8GG	25M	1/2	19.8	7.0	30	31.7	18.9	56.1

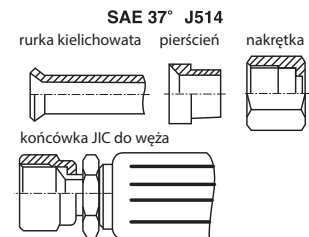
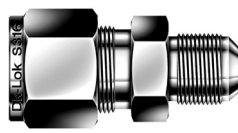


Połączenie rury stalowej z rurą kielichowaną AN

DUA-...

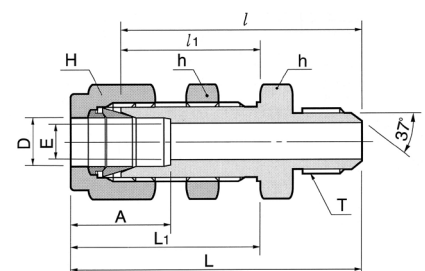
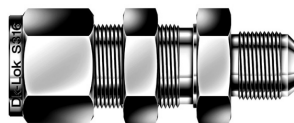
Kod	Śr. zewn. rury D		Rozmiar rury kielichowanej		Gwint prosty T(U)	E min	Odległość pow. płaskich				A	B	l	L
	in	mm	in	mm			h	H	in	mm				
DUA-1-2	1/16	1.59	1/8	3.17	5/16-24	1.27	7/16	11.11	5/16	7.93	8.63	10.92	23.36	27.17
DUA-2-2	1/8	3.17	1/8	3.17	5/16-24	1.52	7/16	11.11	7/16	11.11	12.70	15.24	24.89	31.49
DUA-2-4	1/8	3.17	1/4	6.35	7/16-20	2.28	1/2	12.70	7/16	11.11	12.70	15.24	28.44	35.05
DUA-4-4	1/4	6.35	1/4	6.35	7/16-20	4.31	1/2	12.70	9/16	14.28	15.24	17.78	30.22	37.59
DUA-5-5	5/16	7.93	5/16	7.93	1/2-20	5.84	9/16	14.28	5/8	15.87	16.25	18.54	30.98	38.35
DUA-6-4	3/8	9.52	1/4	6.35	7/16-20	4.31	5/8	15.87	11/16	17.46	16.76	19.30	32.25	39.62
DUA-6-6	3/8	9.52	3/8	9.52	9/16-18	7.11	5/8	15.87	11/16	17.46	16.76	19.30	32.25	39.62
DUA-8-8	1/2	12.70	1/2	12.70	3/4-16	9.90	13/16	20.64	7/8	22.22	22.86	21.84	35.81	45.97
DUA-12-12	3/4	19.05	3/4	19.05	1-1/16-12	15.49	1-1/8	28.58	1-1/8	28.58	24.38	21.84	43.18	53.34
DUA-16-16	1	25.40	1	25.40	1-5/16-12	21.33	1-3/8	34.92	1-1/2	38.10	31.24	26.41	49.27	61.46
DUA-20-20	1-1/4	31.75	1-1/4	31.75	1-5/8-12	27.68	1-3/4	44.45	1-7/8	47.63	41.14	38.86	55.46	77.56
DUA-24-24	1-1/2	38.10	1-1/2	38.10	1-7/8-12	33.90	2-1/8	53.97	2-1/4	57.15	50.03	45.21	63.07	90.25
DUA-32-32	2	50.80	2	50.80	2-1/2-12	45.97	2-3/4	69.85	3	76.20	67.56	62.73	83.24	120.57

Dk-Lok AN złącze ze stożkiem 37° jest zaprojektowane zgodnie ze standardem SAE J514. Przyłącza AN są zazwyczaj stosowane z urządzeniami procesowymi dla wojska i marynarki wojennej.



DUBA

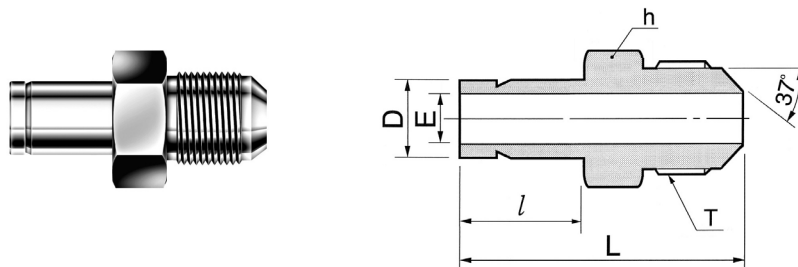
Złącze proste przegrodowe z gwintem zewnętrznym JIC



Połączenie rury stalowej z rurą kielichowaną AN

DUBA-...

Kod	Śr. zewn. rury D		Rozmiar rury kielichowanej		Gwint prosty T(U)	E min	Odległość pow. płaskich				A	l	l ₁	L	L ₁	Rozmiar otworu w panelu	Maks. grubość panelu
	in	mm	in	mm			h	H	in	mm							
DUBA-2-2	1/8	3.17	1/8	3.17	5/16-24	1.77	1/2	12.70	7/16	11.11	13.71	40.85	24.63	47.45	31.23	8.33	12.70
DUBA-4-4	1/4	6.35	1/4	6.35	7/16-20	4.31	5/8	15.87	9/16	14.28	15.24	46.48	26.16	53.84	33.52	11.50	10.16
DUBA-6-6	3/8	9.52	3/8	9.52	9/16-18	7.11	3/4	19.05	11/16	17.46	16.76	49.78	29.46	57.15	36.83	14.68	11.17
DUBA-8-8	1/2	12.70	1/2	12.70	3/4-16	9.90	5/16	23.81	7/8	22.22	22.86	55.62	31.75	65.78	41.91	19.44	12.70
DUBA-12-12	3/4	19.05	3/4	19.05	1-1/16-12	15.49	1-3/16	30.16	1-1/8	28.58	24.38	68.83	37.33	78.99	47.49	25.79	16.76
DUBA-16-16	1	25.40	1	25.40	1-5/16-12	21.33	1-5/8	41.27	1-1/2	38.10	31.24	80.26	45.21	92.45	57.40	33.73	19.05
DUBA-20-20	1-1/4	31.75	1-1/4	31.75	1-5/8-12	27.68	1-7/8	47.63	1-7/8	47.63	41.14	86.37	47.75	108.47	69.85	41.67	19.05
DUBA-24-24	1-1/2	38.10	1-1/2	38.10	1-7/8-12	33.90	2-1/4	57.15	2-1/4	57.15	50.03	94.33	49.27	121.51	76.45	49.61	19.05
DUBA-32-32	2	50.80	2	50.80	2-1/2-12	45.97	2-3/4	69.85	3	76.20	67.56	114.29	56.38	151.62	93.71	16.27	19.05



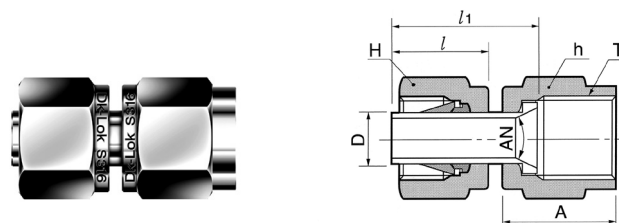
Połączenie calowego portu Dk-Lok z rurą kielichowaną AN

DMAA-...

Kod	Średnica zewn. rury D		Rozmiar rury kielichowanej		Gwint prosty T(U)	E min	Odl. pow. płaskich h		l	L
	in	mm	in	mm			in	mm		
DMAA-4-4	1/4	6.35	1/4	6.35	7/16-20	4.57	1/2	12.7	15.75	37.1
DMAA-6-6	3/8	9.52	3/8	9.52	9/16-18	7.11	5/8	15.87	17.5	39.63
DMAA-8-6	1/2	12.70	3/8	9.52	9/16-18	7.11	5/8	15.87	23.1	45.7
DMAA-8-8	1/2	12.70	1/2	12.70	3/4-16	9.9	13/16	20.64	23.1	48.52
DMAA-8-10	1/2	12.70	5/8	15.87	7/8-14	9.9	15/16	23.81	23.1	52.0
DMAA-10-10	5/8	15.87	5/8	15.87	7/8-14	12.3	15/16	23.81	27.68	56.13
DMAA-12-12	3/4	19.05	3/4	19.05	1-1/16-12	14.98	1-1/8	28.57	24.7	56.13
DMAA-16-16	1	25.4	1	25.4	1-5/16-12	20.06	1-3/8	34.92	31.7	65.33

DAA

Prześciówka DK na gwint zewnętrzny JIC



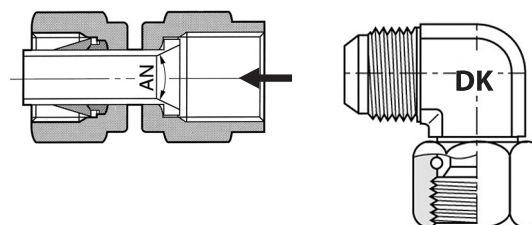
Połączenie calowego portu Dk-Lok z gwintem zewnętrznym AN

DAA-...

Kod	Śr. zewn. rury D		Rozmiar rury kielichowanej		Gwint prosty T(U)	Odległość pow. płaskich				A	l	l1
	in	mm	in	mm		h	H	in	mm			
DAA-2-2	1/8	3.17	1/8	3.17	5/16-24	3/8	9.52	7/16	11.11	13.71	13.46	18.54
DAA-2-4	1/8	3.17	1/4	6.35	7/16-20	9/16	14.28	7/16	11.11	15.74	13.46	19.05
DAA-4-4	1/4	6.35	1/4	6.35	7/16-20	9/16	14.28	9/16	14.28	15.74	15.74	21.33
DAA-6-6	3/8	9.52	3/8	9.52	9/16-18	11/16	17.46	11/16	17.46	18.28	17.52	24.89
DAA-8-8	1/2	12.70	1/2	12.70	3/4-16	7/8	22.22	7/8	22.22	21.59	23.11	31.75

Adaptor AN jest przydatny w celu połączenia portu Dk-Lok z gwintem zewnętrznym SAE JIC 514 37°

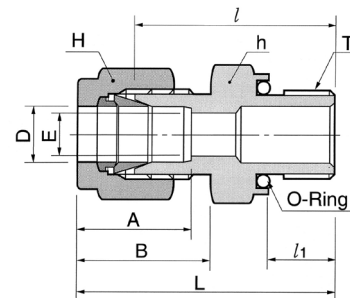
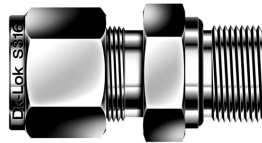
Zaciśnięte pierścienie Dk-Lok na adapterze AN wymagają zastosowania procedury powtórnej instalacji.



DMC-UO

Złącze proste z gwintem zew. SAE z o-ringiem wpuszczanym

Wartości ciśnień dla złączki DMC-UO znajdują się w tabeli nr 20 na stronie 13



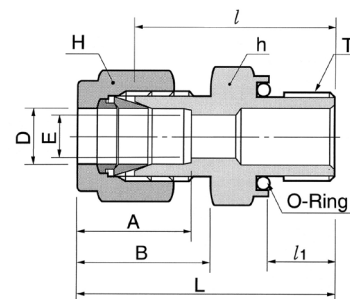
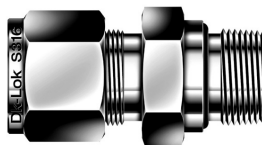
Połączenie rury stalowej z wewnętrznym gwintem prostym

DMC-...-...UO

Kod	Śr. zewn. rury		Gwint prosty T(U)	E min	Odległość pow. płaskich				A	B	l	l ₁	L	Oznaczenie wielkości o-ringa
	in	mm			h in	h mm	H in	H mm						
DMC-2-2UO	1/8	3.17	5/16-20	2.28	9/16	14.28	7/16	11.11	12.70	15.24	26.16	8.63	32.76	-011
DMC-3-3UO	3/16	4.76	3/8-24	3.04	5/8	15.87	1/2	12.70	13.71	16.00	27.68	9.65	34.29	-012
DMC-4-4UO	1/4	6.35	7/16-20	4.82	3/4	19.05	9/16	14.28	15.24	17.78	30.98	10.41	38.35	-013
DMC-5-5UO	5/16	7.93	1/2-20	6.35	7/8	22.22	5/8	15.87	16.25	18.54	33.27	11.17	40.64	-112
DMC-6-6UO	3/8	9.52	9/16-18	7.11	15/16	23.81	11/16	17.46	16.76	19.30	35.05	11.93	42.41	-113
DMC-8-8UO	1/2	12.70	3/4-16	10.41	1-1/8	28.57	7/8	22.22	22.86	21.84	35.81	11.93	45.97	-116
DMC-12-12UO	3/4	19.05	1-1/16-12	15.74	1-1/2	38.10	1-1/8	28.58	24.38	21.84	42.16	14.22	52.32	-121
DMC-16-16UO	1	25.40	1-5/16-12	22.35	1-3/4	44.45	1-1/2	38.10	31.24	26.41	45.97	14.22	58.16	-125

DMC-NO

Złącze proste z gwintem zewnętrznym NPT z o-ringiem wpuszczanym



Połączenie rury stalowej z wewnętrznym gwintem NPT

DMC-...-...NO

Kod	Śr. zewn. rury		T *(NPT)	E min	Odległość pow. płaskich				A	B	l	l ₁	L	Oznaczenie wielkości o-ringa
	in	mm			h in	h mm	H in	H mm						
DMC-2-2NO	1/8	3.17	1/8	2.28	3/4	19.05	7/16	11.11	12.70	15.24	26.16	7.11	32.76	-013
DMC-4-2NO	1/4	6.35	1/8	4.82	3/4	19.05	9/16	14.28	15.24	17.78	27.68	7.11	35.05	-013
DMC-4-4NO	1/4	6.35	1/4	4.82	15/16	23.81	9/16	14.28	15.24	17.78	30.98	9.65	38.35	-113
DMC-6-4NO	3/8	9.52	1/4	7.11	15/16	23.81	11/16	17.46	16.76	19.30	32.51	9.65	39.87	-113
DMC-6-6NO	3/8	9.52	3/8	7.11	1-1/8	28.58	11/16	17.46	16.76	19.30	34.03	10.41	41.40	-116
DMC-6-8NO	3/8	9.52	1/2	7.11	1-5/16	33.33	11/16	17.46	16.76	19.30	39.62	13.46	46.99	-118
DMC-8-8NO	1/2	12.70	1/2	10.41	1-5/16	33.33	7/8	22.22	22.86	21.84	39.62	13.46	49.78	-118

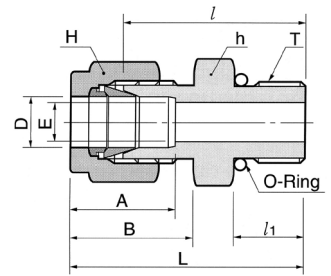
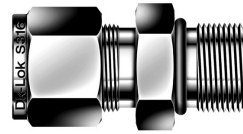
Instrukcja instalacji

Złącze z ringiem

1. Nasmaruj o-ring smarem zgodnym z materiałem o-ringa oraz medium z układzie
2. Wkręć ręcznie złącze z o-ringiem do gwintu wewnętrznego
3. Dociśnij ręcznie złącze tak by uszczelka spłaszczyła się na płaszczyźnie uszczelniającej
4. Lekko dokręć za pomocą klucza tak aby nastąpiło całkowite ściśnięcie o-ringa

Złącze proste z gwintem zew. SAE z o-ringiem

Wartości ciśnień dla złączki DMCS-U znajdują się w tabeli nr 20 na stronie 13



Połączenie rury stalowej z wewnętrznym gwintem prostym SAE

DMCS-...-...U

Kod	Śr. zewn. rury		Gwint prosty T(U)	E min	Odległość pow. płaskich				A	B	l	l ₁	L	Oznaczenie wielkości o-ringu
	in	mm			h	mm	in	mm						
DMCS-2-2U	1/8	3.17	5/16-24	2.28	7/16	11.11	7/16	11.11	12.70	15.24	23.26	7.62	29.97	-902
DMCS-4-4U	1/4	6.35	7/16-20	4.82	9/16	14.28	9/16	14.28	15.24	17.78	26.67	9.14	34.03	-904
DMCS-4-6U	1/4	6.35	9/16-18	4.82	11/16	17.46	9/16	14.28	15.24	17.78	28.19	9.90	35.56	-906
DMCS-4-8U	1/4	6.35	3/4-16	4.82	7/8	22.22	9/16	14.28	15.24	17.78	30.22	11.17	37.59	-908
DMCS-4-10U	1/4	6.35	7/8-14	4.82	1	25.40	9/16	14.28	15.24	17.78	33.27	12.70	40.64	-910
DMCS-5-5U	5/16	7.93	1/2-20	5.84	5/8	15.87	5/8	15.87	16.25	18.54	27.43	9.14	34.79	-905
DMCS-6-4U	3/8	9.52	7/16-20	5.08	5/8	15.87	11/16	17.46	16.76	19.30	28.19	9.14	35.56	-904
DMCS-6-6U	3/8	9.52	9/16-18	7.11	11/16	17.46	11/16	17.46	16.76	19.30	29.71	9.90	37.08	-906
DMCS-6-8U	3/8	9.52	3/4-16	7.11	7/8	22.22	11/16	17.46	16.76	19.30	31.75	11.17	39.11	-908
DMCS-6-10U	3/8	9.52	7/8-14	7.11	1	25.40	11/16	17.46	16.76	19.30	34.79	12.70	42.16	-910
DMCS-8-6U	1/2	12.70	9/16-18	7.11	13/16	20.64	7/8	22.22	22.86	21.84	28.95	9.90	39.11	-906
DMCS-8-8U	1/2	12.70	3/4-16	10.41	7/8	22.22	7/8	22.22	22.86	21.84	31.75	11.17	41.91	-908
DMCS-8-10U	1/2	12.70	7/8-14	10.41	1	25.40	7/8	22.22	22.86	21.84	34.79	12.70	44.95	-910
DMCS-8-12U	1/2	12.70	1-1/16-12	10.41	1-1/4	31.75	7/8	22.22	22.86	21.84	38.86	14.98	49.02	-912
DMCS-10-8U	5/8	15.87	3/4-16	10.66	15/16	23.81	1	25.40	24.38	21.84	31.75	11.17	41.91	-908
DMCS-10-10U	5/8	15.87	7/8-14	12.70	1	25.40	1	25.40	24.38	21.84	35.05	12.70	45.21	-910
DMCS-12-8U	3/4	19.05	3/4-16	10.66	1-1/16	26.98	1-1/8	28.57	24.38	21.84	35.81	11.17	45.97	-908
DMCS-12-12U	3/4	19.05	1-1/16-12	15.74	1-1/4	31.75	1-1/8	28.57	24.38	21.84	38.86	14.98	49.02	-912
DMCS-14-14U	7/8	22.22	1-3/16-12	18.28	1-3/8	34.92	1-1/4	31.75	25.90	21.84	38.86	14.98	49.02	-914
DMCS-16-12U	1	25.40	1-1/16-12	16.76	1-3/8	34.92	1-1/2	38.10	31.24	26.41	41.14	14.98	53.34	-912
DMCS-16-16U	1	25.40	1-5/16-12	22.35	1-1/2	38.10	1-1/2	38.10	31.24	26.41	42.16	14.98	54.35	-916
DMCS-20-20U	1-1/4	31.75	1-5/8-12	27.68	1-7/8	47.63	1-7/8	47.63	41.14	38.86	46.22	14.98	68.32	-920
DMCS-24-24U	1-1/2	38.10	1-7/8-12	34.03	2-1/8	53.98	2-1/4	57.15	50.03	45.21	50.54	14.98	77.72	-924
DMCS-32-32U	2	50.80	2-1/2-12	45.97	2-3/4	69.85	3	76.20	67.56	62.73	64.26	14.98	101.60	-932

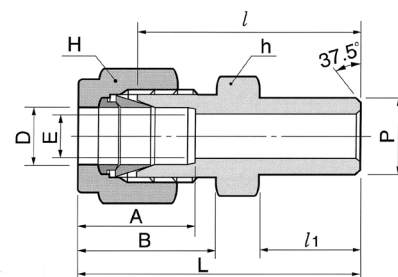
Połączenie rury metrycznej z wewnętrznym gwintem prostym SAE boss

DMCS-...M-...U

Kod	Śr. zewn. rury D	Gwint prosty T(U)	E min	Odl. pow. płaskich		A	B	l	l ₁	L	Oznaczenie wielkości o-ringu
				h	mm						
DMCS-6M-6U	6	9/16-18	4.8	18	14	15.3	17.7	28.2	9.90	36.5	-906
DMCS-10M-6U	10	9/16-18	7.9	18	19	17.2	19.5	29.7	9.90	37.3	-906
DMCS-10M-8U	10	3/4-16	7.9	22	19	17.2	19.5	31.8	11.17	39.4	-908
DMCS-12M-4U	12	7/16-20	5.2	22	22	22.8	22.0	28.2	9.14	38.3	-904
DMCS-12M-6U	12	9/16-18	7.5	22	22	22.8	22.0	29.0	9.90	39.1	-906

Złącze proste z końcówką do spawania

Wartości ciśnień dla złączki DCW znajdują się w tabeli nr 24 na stronie 14



Połączenie rur stalowych

DCW-...-...P

Kod	Śr. zewn. rury		Rozmiar rury spawanej		E	Odległość pow. płaskich				A	B	l	l ₁	L
	D		P			h		H						
	in	mm	wielkość	śred. zewn.		in	mm	in	mm					
DCW-2-2P	1/8	3.17	1/8	10.29	2.28	7/16	11.11	7/16	11.11	12.70	15.24	23.87	9.65	31.24
DCW-3-2P	3/16	4.76	1/8	10.29	3.04	7/16	11.11	1/2	12.70	13.71	16.00	24.63	9.65	31.24
DCW-4-2P	1/4	6.35	1/8	10.29	4.82	1/2	12.70	9/16	14.28	15.24	17.78	25.40	9.65	32.76
DCW-4-4P	1/4	6.35	1/4	13.72	4.82	9/16	14.28	9/16	14.28	15.24	17.78	30.48	14.22	37.84
DCW-5-2P	5/16	7.93	1/8	10.29	5.08	9/16	14.28	5/8	15.87	16.25	18.54	26.67	9.65	34.03
DCW-5-4P	5/16	7.93	1/4	13.72	6.35	9/16	14.28	5/8	15.87	16.25	18.54	31.24	14.22	38.60
DCW-6-4P	3/8	9.52	1/4	13.72	7.11	5/8	15.87	11/16	17.46	16.76	19.30	32.51	14.22	39.87
DCW-6-6P	3/8	9.52	3/8	17.15	7.11	11/16	17.46	11/16	17.46	16.76	19.30	32.51	14.22	39.87
DCW-6-8P	3/8	9.52	1/2	21.34	7.11	7/8	22.22	11/16	17.46	16.76	19.30	38.86	11.05	43.23
DCW-8-6P	1/2	12.70	3/8	17.15	10.41	13/16	20.64	7/8	22.22	22.86	21.84	33.27	14.22	43.43
DCW-8-8P	1/2	12.70	1/2	21.34	10.41	7/8	22.22	7/8	22.22	22.86	21.84	38.86	19.05	49.02
DCW-8-12P	1/2	12.70	3/4	26.67	10.41	1-1/16	26.98	7/8	22.22	22.86	21.84	40.38	19.05	50.54
DCW-10-8P	5/8	15.87	1/2	21.34	12.70	15/16	23.81	1	25.40	24.38	21.84	38.86	19.05	49.02
DCW-12-12P	3/4	19.05	3/4	26.67	15.74	1-1/16	26.98	1-1/8	28.58	24.38	21.84	40.38	19.05	50.54
DCW-16-16P	1	25.40	1	33.40	22.35	1-3/8	34.92	1-1/2	38.10	31.24	26.41	50.03	23.87	62.23
DCW-20-20P	1-1/4	31.75	1-1/4	42.16	27.68	1-3/4	44.45	2	50.80	41.14	38.86	55.11	23.87	77.21
DCW-24-24P	1-1/2	38.10	1-1/2	48.26	33.90	2-1/8	53.98	2-1/4	57.15	50.03	45.21	61.72	26.16	88.90
DCW-32-32P	2	50.80	2	60.33	47.75	2-3/4	69.85	3	76.20	67.56	62.73	76.20	26.92	113.53

Połączenie rur metrycznych

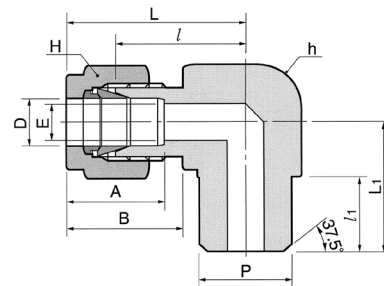
DCW-...M-...P

Kod	Śr. zewn. rury D	Rozmiar rury spawanej		E min	Odl. pow. płaskich		A	B	l	l ₁	L
		P			h	H					
		wielkość	śred. zewn.								
DCW-3M-2P	3	1/8	10.29	2.4	12	12	12.9	15.3	23.1	9.7	29.7
DCW-4M-2P	4	1/8	10.29	2.4	12	12	13.7	16.1	24.1	9.7	30.7
DCW-6M-2P	6	1/8	10.29	4.8	14	14	15.3	17.7	25.4	9.7	32.8
DCW-6M-4P	6	1/4	13.72	4.8	14	14	15.3	17.7	30.2	14.2	37.6
DCW-8M-2P	8	1/8	10.29	5.1	15	16	16.2	18.6	26.7	9.7	34.2
DCW-8M-4P	8	1/4	13.72	6.4	15	16	16.2	18.6	31.2	14.2	38.7
DCW-8M-8P	8	1/2	21.34	6.4	22	16	16.2	18.6	37.3	19.0	44.8
DCW-10M-4P	10	1/4	13.72	7.1	18	19	17.2	19.5	33.3	14.2	40.9
DCW-10M-6P	10	3/8	17.15	7.9	18	19	17.2	19.5	32.5	14.2	40.1
DCW-10M-8P	10	1/2	21.34	7.9	22	19	17.2	19.5	38.1	19.0	45.7
DCW-12M-4P	12	1/4	13.72	7.1	22	22	22.8	22.0	33.3	14.2	43.4
DCW-12M-6P	12	3/8	17.15	9.5	22	22	22.8	22.0	33.3	14.2	43.4
DCW-12M-8P	12	1/2	21.34	9.5	22	22	22.8	22.0	38.1	19.0	48.2
DCW-14M-6P	14	3/8	17.15	10.3	24	25	24.4	22.0	34.0	14.2	44.1
DCW-15M-8P	15	1/2	21.34	11.9	24	25	24.4	22.0	38.9	19.0	49.0
DCW-16M-8P	16	1/2	21.34	12.7	24	25	24.4	22.0	38.9	19.0	49.0
DCW-18M-8P	18	1/2	21.34	13.5	27	30	24.4	22.0	40.4	19.0	50.5
DCW-32M-20P	32	1-1/4	42.16	28.6	46	50	42.0	41.6	56.6	23.9	79.6
DCW-38M-24P	38	1-1/2	48.26	33.7	55	60	49.4	47.9	64.0	26.2	91.6

DLW

Złącze kolankowe z końcówką do spawania

Wartości ciśnień dla złączki DLW znajdują się w tabeli nr 24 na stronie 14



Połączenie rur stalowych

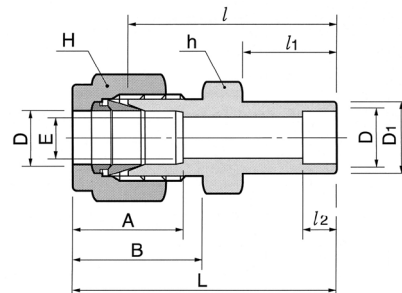
DLW-...-...P

Kod	Śr. zewn. rury		Rozmiar rury spawanej		E	Odl. powierzchni płaskich				A	B	l	l ₁	L	L ₁
	in	mm	wielkość	śred. zewn.		h	H	in	mm						
DLW-2-2P	1/8	3.17	1/8	10.29	4.82	1/2	12.70	9/16	14.28	15.24	17.78	19.55	9.65	26.92	18.79
DLW-4-4P	1/4	6.35	1/4	13.72	4.82	1/2	12.70	9/16	14.28	15.24	17.78	19.55	14.22	26.92	23.36
DLW-6-4P	3/8	9.52	1/4	13.72	7.11	5/8	15.87	11/16	17.46	16.76	19.30	23.11	14.22	30.48	25.40
DLW-8-8P	1/2	12.70	1/2	21.34	10.41	13/16	20.64	7/8	22.22	22.86	21.84	25.90	19.05	36.06	33.02
DLW-12-12P	3/4	19.05	3/4	26.67	15.74	1-1/16	26.98	1-1/8	28.58	24.38	21.84	29.71	19.05	39.87	36.83

DCSW

Złącze proste z gniazdem do spawania

Wartości ciśnień dla złączki DCSW znajdują się w tabeli nr 23 na stronie 14



Połączenie rur stalowych

DCSW-...

Kod	Śr. zewn. rury		E	D ₁	Odl. powierzchni płaskich				A	B	l	l ₁	l ₂	L
	in	mm			h	H	in	mm						
DCSW-2-2	1/8	3.17	2.28	7.87	7/16	11.11	7/16	11.11	12.70	15.24	22.35	8.63	6.35	28.95
DCSW-4-4	1/4	6.35	4.82	11.17	1/2	12.70	9/16	14.28	15.24	17.78	26.16	10.41	7.87	33.52
DCSW-6-6	3/8	9.52	7.11	15.74	5/8	15.87	11/16	17.46	16.76	19.30	30.22	11.93	9.65	37.59
DCSW-8-8	1/2	12.70	10.41	19.05	13/16	20.64	7/8	22.22	22.86	21.84	30.98	11.93	12.70	41.14
DCSW-12-12	3/4	19.05	15.74	26.67	1-1/16	26.98	1-1/8	28.58	24.38	21.84	33.27	11.93	14.22	43.43
DCSW-16-16	1	25.40	22.35	33.27	1-3/8	34.92	1-1/2	38.10	31.24	26.41	40.38	14.22	19.05	52.57

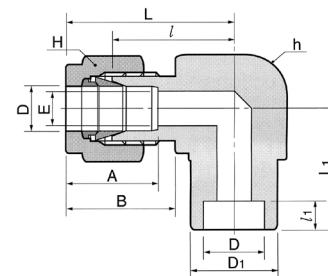
Informacje o złączach Dk-Lok do spawania

Złącza Dk-Lok z zakończeniem przeznaczonym do spawania mają twardość 80 shore lub więcej.

- Zdejmij nakrętkę i pierścienie ze złącza Dk-Lok
 - Zabezpieczy to elementy przed przegrzaniem
- Zakryj gwint złącza np. poprzez nakręcenie korka Dk-Lok (DP)
 - Zabezpieczy to gwint oraz powierzchnie uszczelniające
 - Zaślepkę dokręć ręcznie aby można było ją użyć wielokrotnie
- Wykonaj cztery spawy chwytające, każdy przesunięty o 90 stopni na obwodzie
 - Dzięki nim złącze będzie przyspawane w osi oraz centrycznie
- Dokończ spawanie
- Odkręć z gwintu zabezpieczenie i umieść z powrotem pierścienie i nakrętkę

Złącze kolankowe z gniazdem do spawania

Wartości ciśnień dla złączki DLSW znajdują się w tabeli nr 23 na stronie 14



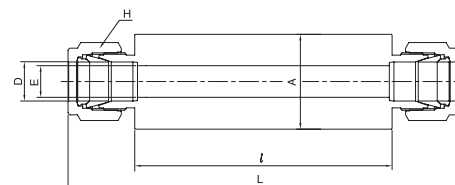
Połączenie rur stalowych

DLSW-...

Kod	Śr. zewn. rury		E min	D ₁	Odl. powierzchni płaskich				A	B	l	l ₁	L	L ₁
	in	mm			h	H	in	mm						
DLSW-4-4	1/4	6.35	4.82	12.70	1/2	12.70	9/16	14.28	15.24	17.78	19.55	7.87	26.92	19.55
DLSW-6-6	3/8	9.52	7.11	15.74	5/8	15.87	11/16	17.46	16.76	19.30	23.11	9.65	30.48	23.11
DLSW-8-8	1/2	12.70	10.41	20.57	13/16	20.64	7/8	22.22	22.86	21.84	25.90	12.70	36.06	25.90
DLSW-12-12	3/4	19.05	15.74	26.92	1-1/16	26.98	1-1/8	28.58	24.38	21.84	29.71	14.22	39.87	29.71
DLSW-16-16	1	25.40	22.35	35.05	1-3/8	34.93	1-1/2	38.10	31.24	26.41	36.83	19.05	49.02	36.83

DBUW

Złącze proste przegrodowe do spawania



Połączenie rur stalowych

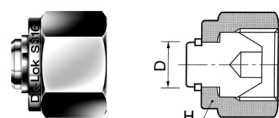
DBUW-...

Kod	Śr. zewn. rury		E min	A Średnica	Odl. pow. płaskich		l	L
	in	mm			H	mm		
DBUW-4	1/4	6.35	4.8	16.0	9/16	14.28	80.0	115.4
DBUW-6	3/8	9.52	7.1	19.0	11/16	17.46	80.0	118.4
DBUW-8	1/2	12.70	10.41	22.0	7/8	22.22	80.0	124.0

DP

Korek do złącza

Wartości ciśnień dla złączki DP znajdują się w tabeli nr 22 na stronie 14



Korek do stalowego portu Dk-Lok DP-...

Kod	Śr. zewn. rury		Odl. pow. płaskich	
	in	mm	in	mm
DP-1	1/16	1.59	5/16	7.93
DP-2	1/8	3.17	7/16	11.11
DP-3	3/16	4.76	1/2	12.70
DP-4	1/4	6.35	9/16	14.28
DP-5	5/16	7.93	5/8	15.87
DP-6	3/8	9.52	11/16	17.46
DP-8	1/2	12.70	7/8	22.22
DP-10	5/8	15.87	1	25.40
DP-12	3/4	19.05	1-1/8	28.58
DP-14	7/8	22.22	1-1/4	31.75
DP-16	1	25.40	1-1/2	38.10
DP-20	1-1/4	31.75	1-7/8	47.63
DP-24	1-1/2	38.10	2-1/4	57.15
DP-32	2	50.80	3	76.20

Korek do metrycznego portu Dk-Lok DP-...

Kod	Śr. zewn. rury	Odl. pow. płaskich
	D	H
DP-2M	2	12
DP-3M	3	12
DP-4M	4	12
DP-6M	6	14
DP-8M	8	16
DP-10M	10	19
DP-12M	12	22
DP-15M	15	25
DP-16M	16	25
DP-18M	18	30
DP-20M	20	32
DP-22M	22	32
DP-25M	25	38
DP-28M	28	46
DP-32M	32	50
DP-38M	38	60

Instrukcja instalacji

Korek służy do zamknięcia nieużywanego portu Dk-Lok

1. Usunąć nakrętkę i pierścienie z korpusu złącza Dk-Lok
2. Dokręcić ręcznie korek
3. Wykonać tylko 1/4 obrotu nakrętką korka jednocześnie kontrolując korpus złącza
 - Nie wykonać 1 i 1/4 obrotu gdyż nie jest to standardowa nakrętka
 - Dla rurek 1/16" i 1/8" oraz 3 i 4 mm wykonać tylko 1/8 obrotu

